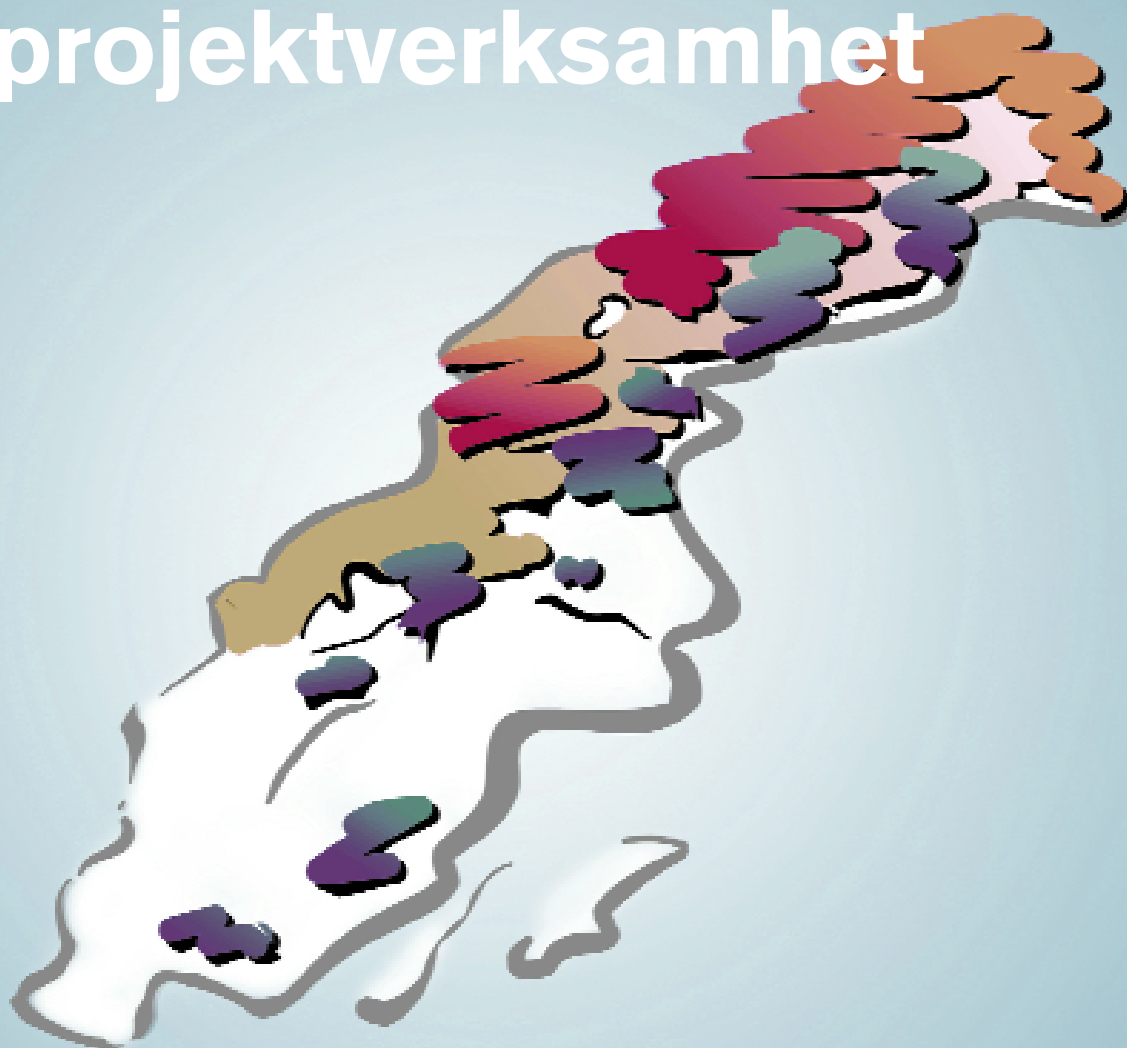


# Regionala företagsstöd och stöd till projektverksamhet



B U D G E T Å R E T 2 0 0 3

# Regionala företagsstöd och stöd till projektverksamhet

*Budgetåret 2003*

R 2004:8

**NUTEK**

117 86 Stockholm

Besöksadress: Liljeholmsvägen 32

Telefon: 08-681 91 00. Telefax: 08-19 68 26

[www.nutek.se](http://www.nutek.se)

© NUTEK  
Upplaga: 500 ex  
Produktion: NUTEK  
Stockholm, Sweden 2004  
Färgtryck: Elanders Tofters

ISSN 1102-2574  
NUTEK R 2004:8

# Förord

Denna rapport sammanställs årligen av Nutek. Syftet med rapporten är att redovisa var, till vilka branscher och i vilken omfattning länsstyrelserna, självstyrelseorganen, de kommunala samverkansorganen, Nutek och regeringen beviljat regionala företagsstöd och stöd till projektverksamhet under budgetåret 2003.

Statistikuppgifterna som redovisas i rapporten är framtagna av Margareta Östmark Nutek. Avsnitten om transportstöd har utarbetats av Ann-Christin Andersson Nutek, projektmedel av Elin Johansson och Jens Heed Nutek samt avsnittet om stöd till kommersiell service av Pär Lindberg, Konsumentverket. Övriga avsnitt av Ola Lundman Nutek, projektledare för rapporten.

Stockholm i maj 2004

Sune Halvarsson

Tf. Generaldirektör

Ylva Aroseus

Enhetschef

Har du frågor om denna publikation, kontakta

Ola Lundman

Telefon 08-681 94 24

E-post [ola.lundman@nutek.se](mailto:ola.lundman@nutek.se)

**NUTEK**

# Sammanfattning

Rapporten redovisar statistik i form av tabeller, diagram och text, avseende följande stödtyper:

- Regionalt utvecklingsbidrag
- Landsbygdsstöd
- Stöd till kommersiell service
- Sysselsättningsbidrag
- Projektmedel
- Såddfinansiering
- Transportbidrag

Tabell 1. Totalt beviljat regionalt utvecklingspolitiskt finansiellt stöd åren 2000-2003.

Stödtyp	År 2000 (mkr)	År 2001 (mkr)	År 2002 (mkr)	År 2003 (mkr)
Regionalt utvecklingsbidrag	364,2	401,0	477,5	321,3
Landsbygdsstöd	252,2	240,4	281,4	274,3
Stöd till kommersiell service	26,5	45,6	37,2	37,2
Småföretagsstöd	24,4	23,2	10,7	0
Sysselsättningsbidrag äldre	133,1	84,3	40,7	20,1
Selektivt syss. bidrag	308,4	203,7	84,7	47,0
Projektmedel	502,4	921,0	932,3	1072,8
Såddfinansiering	0,5	2,9	17,6	33,4
Transportbidrag	320,8	378,7	353,2	357,2
<b>Totalt</b>	<b>1932,5</b>	<b>2300,8</b>	<b>2235,3</b>	<b>2163,3</b>

Källa: NUTEK, STINS.

## **Regionalt utvecklingsbidrag (RUB)**

Under budgetåret 2003 har regionalt utvecklingsbidrag beviljats med totalt 321,3 mkr. Det är en minskning med 156,2 mkr, motsvarande 33 procent, jämfört med budgetåret 2002. De totala investeringarna vars kostnader uppgår till 1447,7 mkr förväntas skapa 1150 nya arbetstillfällen av vilka 440 beräknas tillfalla kvinnor. Kvinnornas andel av de nya arbetstillfällena uppgår därmed till drygt 38 procent, vilket ligger något under de fastställda bestämmelserna i förordningen (2000:279) om regionalpolitiskt företagsstöd, som säger att minst 40 procent av förväntad sysselsättningsökning ska förbehållas vardera könet.

De nordliga länen står, liksom föregående år, för den största delen av det beviljade regionala utvecklingsbidraget. Jämtlands län beviljade 70,5 mkr. Därefter följer Dalarna med 60,4 mkr, Värmland med 49,6 mkr och Norrbotten med 44,0 mkr.

Dalarnas län beräknas svara för den största sysselsättningsökningen med 321 nya arbetstillfällen, följt av Värmland med 194 och Norrbotten med 141 nya arbetstillfällen. Västernorrlands län redovisar den högsta beräknade andelen kvinnlig sysselsättningsökning, med 56 procent .

Genomsnittligt bidrag per nytt arbetstillfälle uppgick till 279 tkr vilket är något lägre än föregående budgetår då motsvarande siffra uppgick till 302 tkr.

Företag inom branschen "Turism" är liksom föregående år den bransch som beviljats den största andelen regionalt utvecklingsbidrag med 75,7 mkr. Det motsvarar nästan 24 procent av totalt beviljat stöd budgetåret 2003.

## **Landsbygdsstöd**

Landsbygdsstöd har under budgetåret 2003 beviljats med totalt 274,3 mkr varav 234,9 mkr i landsbygdsbidrag, 8,2 mkr i landsbygdslån, 5,4 mkr i mikrostöd och 25,7 mkr i konsultcheckar. I jämförelse med föregående budgetår är det en minskning med 7,1 mkr, motsvarande 2,5 procent.

Västerbottens och Gävleborgs län beviljade mest landsbygdsstöd med 41,6 mkr respektive 36,6 mkr.

Den beräknade sysselsättningsökningen till följd av beviljat landsbygdsstöd uppgick till 3320 nya arbetstillfällen, varav 1244 (37 procent) förväntas tillfalla kvinnor. Det är totalt en minskning med 154 arbetstillfällen, motsvarande 4,4 procent jämfört med föregående budgetår. Genomsnittligt bidrag per nytt arbetstillfälle för samtliga län uppgick till 83 tkr, vilket är i nivå med föregående budgetår.

Av fördelningen per bransch framgår att landsbygdsstöd liksom föregående budgetår främst beviljats till branscherna "Företags-tjänster" och "Metallvarutillverkning exklusive maskintillverkning", vilka erhållit störst andel med 34,6 mkr respektive 34,3 mkr. Den största sysselsättningsökningen beräknas uppstå i branschen "Företagstjänster", med 605 nya arbetstillfällen.

## **Stöd till kommersiell service**

Under budgetåret 2003 har stöd till kommersiell service lämnats med totalt 37,2 mkr, fördelat på investeringsbidrag 16,7 mkr, servicebidrag 10,7 mkr, hemsändningsbidrag 8,9 mkr och landsbygdslån 0,9 mkr. Stödet är sedan föregående budgetår oförändrat i omfattning.

Norrbottnens och Jämtlands län svarar liksom föregående budgetår för den största delen av beviljat stöd till kommersiell service med 6,4 mkr (17,2 procent) respektive 5,5 mkr (14,7 procent).

## **Sysselsättningsbidrag**

*Enligt äldre bestämmelser:*

Sysselsättningsbidrag enligt äldre bestämmelser har för kvalifikationsåret 2002 beviljats med totalt 20,1 mkr. Stödet beviljas och utbetalas året efter kvalifikationsåret. Det är en minskning med 20,6 mkr jämfört med kvalifikationsåret innan. Antalet arbetsställen som erhållit stödet uppgick till 194, att jämföra med föregående kvalifikationsårs 337 arbetsställen. Detta är en naturlig följd av att stödtypen är under utfasning. År 2001 var det sista budgetåret som förstaårsstöd kunde beviljas.

*Enligt nya bestämmelser:*

Sysselsättningsbidrag enligt nya bestämmelser, så kallat selektivt sysselsättningsbidrag, har under budgetåret 2003 beviljats med totalt 47,0 mkr, att jämföra med 84,7 mkr under föregående budgetår. Av detta står Norrbottens län för den största delen med 11,3 mkr följt av

Västernorrlands län som beviljat 9,1 mkr i selektivt sysselsättningsbidrag.

Det totalt beviljade selektiva sysselsättningsbidraget på 47,0 mkr beräknas medföra en sysselsättningsökning motsvarande 373 årsarbetskrafter varav 194 kvinnor. Detta är en minskning jämfört med föregående budgetår med 220 årsarbetskrafter, motsvarande 37 procent. Den genomsnittliga subventionen för varje nytt arbetstillfälle uppgår till 126 tkr, att jämföra med år 2002 då motsvarande siffra uppgick till 143 tkr.

## **Projektmedel**

Under budgetåret 2003 har projektmedel beviljats med sammanlagt 1072,8 mkr varav länen beviljat 948,0 mkr och Nutek 124,8 mkr. Medel till de regionala projekten uppgår till 584,8 mkr och medel som ingår som medfinansiering i EU:s strukturfondsprojekt uppgår till 488,0 mkr. Totalt har beviljade projektmedel ökat med 140,5 mkr, motsvarande 15 procent, jämfört med föregående budgetår.

Av de län som beviljade projektmedel svarade Norrbottens- och Jämtlands län för de största delarna med 131,7 mkr respektive 112,8 mkr, vilket motsvarar nästan 26 procent av länens totalt beviljade projektmedel. Därefter följer Gävleborgs- och Västernorrlands län. Tillsammans svarar dessa fyra län för drygt 47 procent av landets totala projektverksamhet för budgetåret 2003.

## **Såddfinansiering**

Liksom föregående budgetår fortsätter såddfinansieringen att öka i omfattning som stödtyp hos länsstyrelserna. Under budgetåret 2003 har 119 arbetsställen sammanlagt beviljats 33,4 mkr i såddfinansiering, jämfört med 17,6 mkr året innan. Detta är en ökning med 15,8 mkr vilket motsvarar 90 procent.

Västra Götaland är det län som beviljat störst andel såddstöd under året med 19,4 mkr, vilket motsvarar 58 procent av det totalt beviljade stödet.

Den bransch som beviljats mest såddstöd är branschen "Företags-tjänster" vilken under budgetåret beviljats 13,8 mkr, motsvarande 41 procent av totalt beviljat stöd.



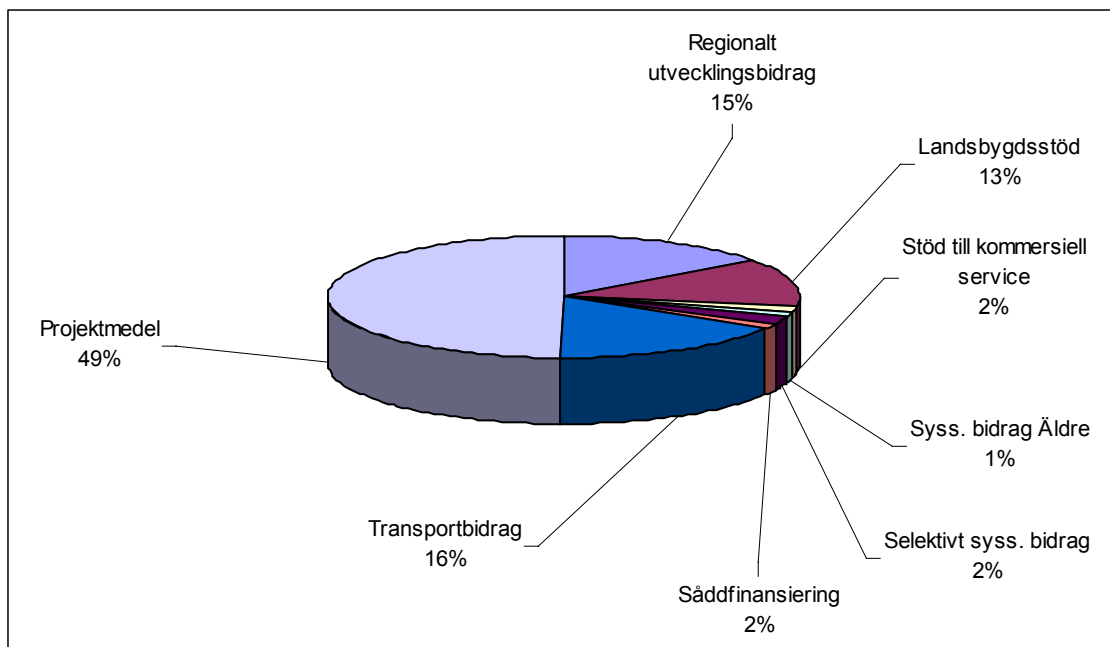
## **Transportbidrag**

Under budgetåret 2003 har transportbidrag beviljats med totalt 357,2 mkr, vilket är en ökning med 4 mkr eller drygt 1 procent jämfört med föregående budgetår. Det största stödet har utgått till företag inom kommuner belägna i zon 4, dvs vissa kommuner i Norr- och Västerbottens län. Västerbottens län har erhållit det största transportbidraget med 155,5 mkr, motsvarande 43,5 procent av det totala transportstödet, följt av Norrbottens län som erhållit 114,0 mkr, vilket motsvarar 31,9 procent.

Trävarutillverkning är liksom föregående budgetår den bransch som erhållit det största transportbidraget. Totalt har denna bransch erhållit 162,5 mkr i stöd, motsvarande 45,5 procent.

Det transportslag som beviljats den största andelen transportbidrag är biltransport med 250,9 mkr, vilket motsvarar 70,2 procent av totalt stöd. Transportslaget järnväg har beviljats 58,6 mkr, eller 16,4 procent av det totala stödet, medan sjötransporters del av transportstödet uppgår till 47,7 mkr eller 13,4 procent.

Diagram 1. Fördelning av totalt beviljade regionala företagsstöd och stöd till projektverksamhet, budgetåret 2003.



Källa: NUTEK STINS.

Diagrammet visar fördelningen mellan de olika stödtyperna för budgetåret 2003. Den totala summan av beviljade stödmedel uppgick till 2163,3 mkr. Regionalt utvecklingsbidrag och sysselsättningsbidrag har minskat i omfattning medan projektmedel och såddfinansiering har ökat. Totalt medför dessa förändringar en minskning i beviljat stöd med 72 mkr motsvarande drygt tre procent jämfört med föregående budgetår, då den totala summan uppgick till 2235,3 mkr.

Tabell.2 Regionala företagsstöd\* och stöd till projektverksamhet beviljade av länsstyrelserna, regionala självstyrelseorgan, kommunala samverkansorgan, Nutek och regeringen under budgetåret 2003.

Länsstyrelse/ självstyrelseorgan	Regionalt utveck- lingsbidrag (mkr)	Lands- bygdsstöd (mkr)	Sel. syssel- sättnings- bidrag (mkr)	Ber. Syss. ökning	Beräknad subvention per arb tillf (tkr)	Sådd- finans (mkr)	Stöd till Kommer- siell serv. (mkr)	Reg. proj. Verksamh. & medfin. av strufo.- Proj. (mkr)	Totalt (mkr)
Lst Stockholm	0	0,4	0	0	0	0	0,29	0,3	0,99
Lst Uppsala	0	0,2	0	0	0	0	0,10	6,8	7,1
Lst Södermanland	0	0,2	0	0	0	0	0,41	14,3	14,91
Lst Östergötland	0	4,4	0	99	44	3,8	0,82	11,0	20,02
Lst Jönköping	0	6,1	0	230	27	0	0,37	19,4	25,87
Lst Kronoberg	0	2,9	0	46	63	0	2,57	12,6	18,07
Lst Kalmar	0	0	0	0	0	0	0	1,5	1,5
Lst Gotland	0	0	0	0	0	0	0	3,7	3,7
Lst Blekinge	0	12,1	0	129	94	0,5	1,76	17,9	32,26
Lst Skåne	0	0	0	0	0	0	0	0	0
Lst Halland	0	0,2	0	4	50	0	0,41	1,6	2,21
Lst V:a Götaland	0	0	0	0	0	0	0	9,1	9,1
Lst Värmland	30,0	19,4	0	388	127	0	2,82	53,5	105,72
Lst Örebro	10,8	16,5	1,13	369	77	0	1,82	44,4	74,62
Lst Västmanland	2,0	8,5	0	136	77	0,2	0,65	46,0	57,35
Lst Dalarna	13,2	16,6	0,52	553	55	0	1,82	16,8	48,92
Lst Gävleborg	6,9	36,6	2,16	488	94	0	1,87	107,4	154,97
Lst Västernorrland	24,6	26,9	9,12	370	164	1,0	2,22	97,8	161,62
Lst Jämtland	61,7	26,1	6,60	359	263	3,2	5,47	112,8	215,87
Lst Västerbotten	35,9	41,6	2,70	647	124	1,7	2,43	80,7	165,03
Lst Norrbotten	30,9	26,3	11,33	546	125	2,8	6,38	131,7	209,38
NUTEK	105,0	0	5,00	391	281	0	0	124,8	234,8
Kalmar Reg.förbund	0	9,3	0	134	69	0,9	3,41	23,4	37,01
Gotlands Kommun	0	9,6	0	37	259	0	0,02	22,5	32,12
Region Skåne	0	0	0	0	0	0	0	12,6	12,6
V:a Götalandsregionen	0,3	10,4	8,40	272	70	19,4	1,36	42,3	82,16
C-framåt i Uppsala län	0	0	0	0	0	0	0	3,2	3,2
Region Östsam	0	0	0	0	0	0	0	9,7	9,7
Region Blekinge	0	0	0	0	0	0	0	10,4	10,4
Region Halland	0	0	0	0	0	0	0	1,7	1,7
Region Dalarna	0	0	0	0	0	0	0	33,0	33
Regeringen	0	0	0	0	0	0	0	0	0
<b>Totalt</b>	<b>321,3</b>	<b>274,3</b>	<b>46,97</b>	<b>5198</b>	<b>124</b>	<b>33,4</b>	<b>37,19</b>	<b>1072,8</b>	<b>1785,96</b>

Källa: NUTEK,STINS

\*I tabellen ingår inte transportbidrag på 357,3 mkr samt ej heller sysselsättningsbidrag enligt äldre bestämmelser på 20,1 mkr.

# Innehåll

<b>1</b>	<b>INLEDNING</b>	<b>1</b>
	Regionalt utvecklingsbidrag (RUB)	1
	Landsbygdsstöd	2
	Stöd till kommersiell service	2
	Sysselsättningsbidrag	3
	Äldre bestämmelser	4
	Nya bestämmelser	4
	Projektmedel	4
	Såddfinansiering	5
	Transportbidrag	6
<b>2</b>	<b>REGIONALT UTVECKLINGSBIDRAG (RUB)</b>	<b>7</b>
	RUB	7
	RUB fördelat på län.	9
	RUB fördelat på stödområden.	14
	RUB fördelat på branscher.	16
<b>3</b>	<b>RUB BEVILJAT AV REGERINGEN, NUTEK OCH LÄNSSTYRELSENA</b>	<b>19</b>
	RUB beviljat av Nutek	20
	RUB beviljat av länsstyrelserna	21
<b>4</b>	<b>RUB TILL NYETABLERADE FÖRETAG</b>	<b>23</b>
	RUB Nyetableringar i riket.	23
<b>5</b>	<b>STÖDFÖRETAGENS STORLEK, RUB</b>	<b>25</b>
<b>6</b>	<b>LANDSBYGDSSTÖD</b>	<b>27</b>
	Landsbygdsstöd totalt beviljat	27
	Landsbygdsstöd fördelat på län.	28
	Landsbygdsstöd beviljat fördelat på stödområden.	30
	Landsbygdsstöd beviljat fördelat på branscher.	31

<b>7</b>	<b>STÖD TILL KOMMERSIELL SERVICE</b>	<b>33</b>
	Stödets omfattning	33
	Stöd till kommersiell service, fördelat på stödform	33
	Stöd till kommersiell service fördelat på län	35
<b>8</b>	<b>SYSSELSÄTTNINGSBIDRAG</b>	<b>37</b>
	Sysselsättningsbidrag enligt äldre bestämmelser.	37
	Selektivt sysselsättningsbidrag	38
<b>9</b>	<b>PROJEKTMEDEL</b>	<b>39</b>
	Länens projektverksamhet	39
	Projektverksamhetens fördelning på län	41
	NUTEKs projektverksamhet	44
	Regionala näringslivsprojekt	44
	Projekt till regionala och lokala resurscentra för kvinnor	46
<b>10</b>	<b>SÅDDFINANSIERING</b>	<b>49</b>
<b>11</b>	<b>TRANSPORTBIDRAG</b>	<b>51</b>
	Transportbidrag per zon	51
	Transportbidrag per län	52
	Transportbidrag per bransch.	54
	Transportbidrag fördelat på transportmedel	55

#### **Bilagor:**

- Sveriges indelning i stödområden
- Regionalt utvecklingsbidrag beviljat 1998-2002, fördelat på län, stödområden och branscher
- Landsbygdsstöd beviljat 1998-2002, fördelat på län, stödområden och branscher

# 1 Inledning

Rapporten behandlar preliminärt beviljade regionala företagsstöd och stöd till projektverksamhet i form av regionalt utvecklingsbidrag, landsbygdsstöd, stöd till kommersiell service, sysselsättningsbidrag, projektmedel, såddfinansiering och transportbidrag.

Syftet med rapporten är att ge information om hur beviljade stöd fördelats i de olika länen under budgetåret 2003. I vissa län beviljar, förutom länsstyrelsen, även självstyrelseorgan och kommunala samverkansorgan stöd. I tabellerna redovisas i huvudsak den aggregerade summan av stöd inom länet. För att ge en jämförande bild redovisas även för vissa stödtyper statistik avseende tidigare budgetår.

Den statistik som presenteras är den som Nutek sammanställt för budgetåret 2003 och rapporterat enligt regleringsbrev till Näringsdepartementet.

Nedan följer en kortfattad beskrivning av de olika stödtyper som redovisas i rapporten.

## **Regionalt utvecklingsbidrag (RUB)**

Det regionala utvecklingsbidraget, som fortsättningsvis i rapporten även benämns RUB, kan lämnas som bidrag till företag som i samband med en investering planerar en expansion.

RUB beviljas normalt till investeringar i maskiner och byggnader. Tjänsteföretag, ideella organisationer eller intresseorganisationer kan i samband med en etablering eller utökning av verksamheten i ett stödområde få stöd även för flyttning av maskiner och inventarier, forskning och utveckling samt rekrytering och utbildning av personal. I undantagsfall kan stödet användas för att bevara sysselsättningen vid ersättningsinvesteringar.

RUB kan beviljas av följande tre instanser:

Länsstyrelserna /självstyrelseorganen (vanligtvis)

Nutek ( vid större ärenden)

Regeringen ( vid större ärenden)

Se förordning (2000:279) om regionalpolitiskt företagsstöd, med senaste ändring (2003:597).

## **Landsbygdsstöd**

Denna stödform beviljas av länsstyrelserna och de regionala självstyrelseorganen. Stödet kan lämnas till små och medelstora företag i glesbygd- och landsbygdsområden i hela landet. Syftet med stödet är att främja investeringar, öka sysselsättningen, tillväxt och service i lands- och glesbygd.

Landsbygdsstöd kan lämnas antingen som landsbygdsbidrag, landsbygdslån eller som bidrag för hemarbete och som stöd till kommersiell service. Landsbygdsstödet kan också utgå som konsultcheck och mikrostödet.

Landsbygdsstöd får lämnas till investeringar i byggnader, anläggningar och maskiner (hårda investeringar), dock ej fordon. Stöd får också lämnas till produktutveckling, marknadsföring och utbildning (mjuka investeringar) om de avser utgifter utöver den normala driften. Landsbygdslån kan lämnas även till förvärv av mark eller företag samt rörelsekapital i samband med stöd till investeringar om upplåning ej bedöms kunna ske på den allmänna kreditmarknaden. Se förordning (2000:283) om landsbygdsstöd, med senaste ändring (2002:854).

## **Stöd till kommersiell service**

Stöd till kommersiell service ingår som en del av det regionalpolitiska landsbygdsstödet som syftar till att främja investeringar och öka sysselsättning, tillväxt och service i gles- och landsbygd. Stödet till kommersiell service lämnas för att befolkningen i serviceglesa områden skall ha en tillfredsställande försörjning av dagligvaror och drivmedel. Stödmottagare är kommuner och näringsidkare med fasta försäljningsställen för försäljning av dagligvaror och drivmedel. Stöd kan i vissa fall även lämnas till fackhandelsservice och varubussar. Stöd till kommersiell service utgår i form av

1. *Investeringsbidrag* kan beviljas med högst 50 procent av godkända utgifter för inköp, ny- eller ombyggnad eller större reparation av lokal samt för inredning och utrustning. Stöd kan även lämnas för utbildning av butiksägare och anställda inom dagligvaruhandeln.

Investeringsbidrag kan beviljas med högst 85 procent av godkända utgifter för utarbetande av åtgärdsprogram för att förbättra företagets lönsamhet och service, större investeringar i en verksamhet som har ett väl utbyggt serviceutbud eller för investeringar som görs för att komplettera med en sådan service. Stöd med högst 85 procent kan även lämnas för kostnader för samlokalisering med vissa andra typer av företag samt för investeringar som genomförs för att uppfylla krav som ålagts verksamheten genom föreskrifter i lag eller förordning.

2. *Servicebidrag* kan beviljas vid tillfälliga lönsamhets- och likviditetsproblem. Syftet är att hindra eller fördröja nedläggning av företag som är särskilt viktiga för konsumenternas varuförsörjning. Servicebidrag får lämnas under högst tre år till samma företag. I vissa fall kan ett företag som är särskilt viktigt för varuförsörjningen i ett område beviljas bidrag under en längre tid. Servicebidraget uppgår normalt till högst 150 000 kr per år. Bidraget kan dock utsträckas till högst 200 000 kr om butiken har ett väl utbyggt utbud av grundläggande servicefunktioner.

3. *Statligt hemsändningsbidrag* lämnas till kommuner som helt eller delvis bekostar hemsändning av dagligvaror eller anordnar särskilda inköpsturer till en närliggande butik för hushåll som har stort avstånd eller saknar möjligheter att på annat sätt ta sig till en butik. Hemsändningsbidrag kan lämnas med ett belopp som motsvarar högst 50 procent av kommunens nettoutgift för hemsändningen eller kostnaderna för att anordna inköpsturer. Bidraget får dock inte överstiga 45 kronor per hushåll och inköpstillfälle.

4. *Landsbygdslån* lämnas i huvudsak för samma ändamål som investeringsbidrag. Se förordning (2000:284) om stöd till kommersiell service, med senaste ändring (2002:855).

## **Sysselsättningsbidrag**

Sysselsättningsbidrag kan lämnas till företag för att stimulera till ekonomisk tillväxt och bidra till nya och varaktiga arbetstillfällen i de regionala stödområdena. Bidraget är avsett att täcka allmänna inkörningskostnader i nystartad eller utvidgad verksamhet. Bidraget beviljas av länsstyrelse, regionalt självstyrelseorgan, Nutek eller



regeringen och kan lämnas till företag, affärsverk eller uppdragsmyndigheter som bedriver stödberättigad verksamhet på marknadsmässiga villkor i stödområde A och B. Ideella organisationer och intresseorganisationer som utlokaliseras från Stockholmsregionen kan erhålla sysselsättningsbidrag, dock behöver verksamheten inte vara konkurrensutsatt och ske på marknadsmässiga villkor.

Kommuner eller kommunägda stiftelser och bolag kan erhålla sysselsättningsbidrag för turistverksamhet och för framställning av fasta bränslen men inte för andra verksamhetsområden.

### **Äldre bestämmelser**

Sista kvalifikationsåret för sysselsättningsbidrag enligt äldre bestämmelser var år 2000 och kommer att utbetalas till och med kvalifikationsåret 2005.

### **Nya bestämmelser**

Sysselsättningsbidrag enligt nya bestämmelser (SFS 1998:996) beviljas i form av preliminärbeslut. Detta medför att i varje ärende prövas om bidraget är nödvändigt för att åstadkomma avsedd sysselsättningsökning. Syftet med denna regeländring är bland annat att förstärka sysselsättningsbidragets möjligheter att med större effektivitet främja utvecklingen och omvandlingen av näringslivet.

### **Projektmedel**

Projektmedel beviljas av länsstyrelser, regionala självstyrelseorgan, kommunala samverkansorgan och Nutek. Projektverksamheten regleras av förordningen (2003:596) om bidrag för projektverksamhet inom den regionala utvecklingspolitiken, med senaste ändring (2003:1145).

Projektverksamheten skall grundas på en långsiktig strategi och inriktas mot ekonomisk tillväxt och inomregional balans. Projektverksamhetens syfte är enligt förordningen att konkretisera det regionala utvecklingsarbetet så att de åtgärder som behövs för att målen enligt strategin för länets utveckling kan komma till stånd. Projektverksamheten bör så långt möjligt bedrivas i programform. Medlen får inte användas som en allmän resurs i länet eller för åtgärder som skall bekostas av annan statlig finansiering. Medlen får

vidare inte användas som driftstöd eller för att ensam finansiera verksamhet som bedrivs av någon annan. Om projektmedel och privata medel samfinansierar en regional utvecklingsåtgärd får projektmedlen uppgå till högst 50 procent av utgifterna för åtgärden. Projekttiden för ett projekt bör normalt inte överstiga 3 år.

Även om projektverksamheten inte innefattar direkt stöd till enskilda företag inriktas en stor del av verksamheten på att skapa en bra infrastruktur och en god miljö för näringslivet samt att stimulera nyföretagande och företagsförnyelse.

I och med strukturfondernas införande i Sverige under budgetåret 1995/96 används projektmedel även till att medfinansiera strukturfondsprojekt. Medlen får användas som medfinansiering enligt de riktlinjer som anges i nationella förordningar och i respektive programdokument.

## **Såddfinansiering**

Såddfinansiering är en finansieringsform som har till syfte att förnya näringslivet genom att finansiera utveckling av tekniska produktidéer med stor tillväxtpotential i en inledande fas. Finansieringen kan sökas för projekt som är tekniskt nyskapande och som tar fram nya produkter, processer, metoder och system som kan bli kommersiellt betydelsefulla. Denna finansiering kan sökas av små och medelstora företag.

Såddfinansiering beviljas som bidrag, villkorslån och projektförsäkring. Finansieringen täcker normalt högst 50 procent av den totala projektkostnaden vilket betyder att den sökande själv skall finansiera resterande del. Om affärsidén bedöms som lovande är anslagsgivaren beredd att ta den första risken. Ingen säkerhet krävs för lånet. En produktidé med god tillväxtpotential är tillräckligt.

Såddfinansiering beviljas av Nutek samt av länsstyrelserna och de regionala självstyrelseorganen. Såddfinansieringsärenden beviljade av Nutek ingår ej i denna rapport eftersom de inte belastar det regionalpolitiska anslaget. Länsstyrelserna/SO-organen beviljar denna finansieringsform under det regionalpolitiska anslaget.

Se förordning (1995:1254) om statligt stöd till teknisk forskning, industriellt utvecklingsarbete och uppfinnarverksamhet, med senaste ändring (2002:848).

## **Transportbidrag**

Transportbidrag kan lämnas för transport av varor till, från eller inom transportbidragsområdet. Stödområdet är indelat i fyra olika zoner.

Transportbidrag lämnas för transporter med bil, båt och järnväg. Bidraget kan beviljas för uttransporter av varor som undergått en betydande bearbetning inom tillverkningsindustrin i transportbidragsområdet. Bidrag kan även lämnas för in-transporter av råvaror och halvfabrikat som skall undergå en betydande bearbetning i transportbidragsområdet. In-transportbidrag lämnas endast till vissa näringsgrenar. Transportbidrag lämnas för ett halvår i taget i efterhand för de transportkostnader som erlagts till transportör. Transportbidrag beviljas av Nutek, se förordning (2000:281) om regionalt transportbidrag, med senaste ändring (2002:736).

## 2 Regionalt utvecklingsbidrag (RUB)

### RUB

Under budgetåret 2003 uppgick det totalt beviljade regionala utvecklingsbidraget till 321,3 mkr. Det är en minskning med 156,2 mkr jämfört med föregående budgetår, motsvarande 33 procent. Av det beviljade stödet ingår 222,5 mkr i de regionala tillväxtavtalen.

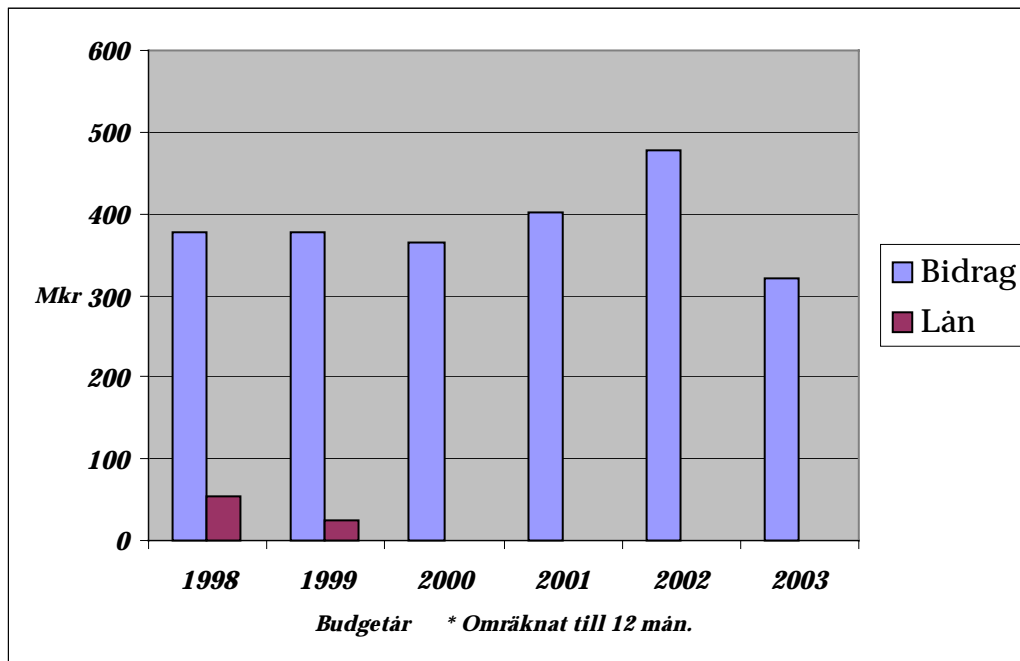
Antalet arbetsställen som beviljats regionalt utvecklingsbidrag under budgetåret 2003 var 155 stycken. Det är en minskning med 21 arbetsställen jämfört med föregående budgetår. Investeringskostnaderna uppgick till 1447,7 mkr, vilket är en minskning från föregående år med 784,1 mkr. Tabellen nedan visar de totalt beviljade regionala utvecklingsstöden från budgetåret 1998 till budgetåret 2003.

Tabell 2.1 RUB totalt beviljat under budgetåren 1998- 2003.

	1998	1999	2000	2001	2002	2003
Antal arbetsställen	228	211	196	190	176	155
Inv. kostnad (mkr)	1978,7	1898,0	1807,1	1646,2	2231,8	1447,7
Totalt beviljat stöd (mkr)	431,8	401,4	364,2	401,0	477,5	321,3
Regionalt utvecklingsbidrag* (mkr)	377,4	377,5	364,2	401,0	477,5	321,3
Regionalt utvecklingslån **(mkr)	49,6	16,5	0	0	0	0
Villkorlån*** (mkr)	4,8	7,3	0	0	0	0
Beräknad sysselsättningsökning	2194	1866	2224	1450	1583	1150
Varav andel kvinnor	39%	38%	40%	38%	31%	38%
Subvention per arb. Tillfälle (tkr)	174	202	163	277	302	279

\*, \*\*, \*\*\* Ingår i totalt beviljat stöd. Källa: NUTEK, STINS

Diagram 2.1. Regionalt utvecklingsstöd åren 1998-2003.

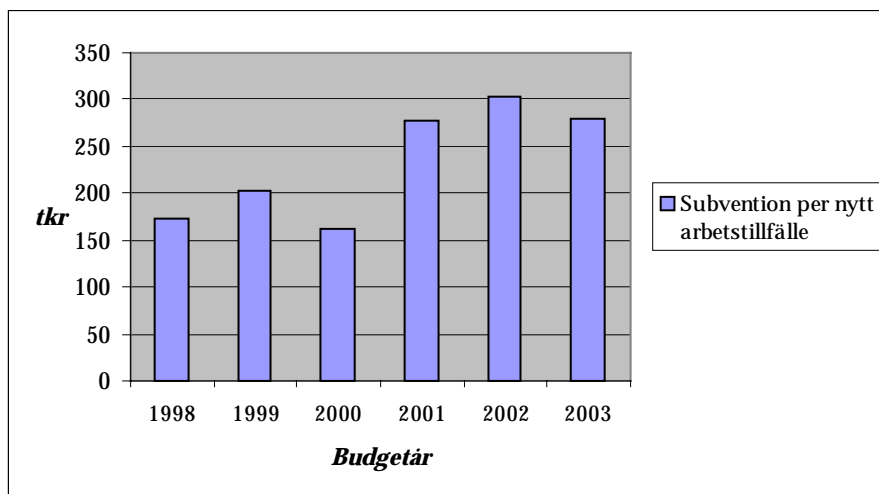


Källa: NUTEK, STINS

Diagram 2.1 visar hur det regionala utvecklingsstödet sett ut över åren. Lånedelen har sedan några år utgått och stödet består numera endast av det regionala utvecklingsbidraget.

Det genomsnittliga bidraget per nytt arbetstillfälle uppgick till 279 tkr under budgetåret 2003, vilket är en minskning med knappt 8 procent i jämförelse med föregående budgetår. Detta åskådliggörs i diagram 2.2.

Diagram 2.2 Genomsnittligt bidrag per nytt arbetstillfälle, åren 1998-2003.



Källa: NUTEK, STINS

## RUB fördelat på län.

Under året har 10 län beviljat regionalt utvecklingsbidrag. Tabell 2.2 visar det regionala utvecklingsbidraget för budgetåret 2003 fördelat på län.

Tabell 2.2 RUB totalt beviljat 2003, fördelat på län.

Län	Antal arbets- ställen	Invester- ingskostn. tot. (mkr)	Regionalt utv. bidrag (mkr)	Varav ingår i RTA (mkr)	Beräknad syss.- ökn. tot.	Varav kvinnor i %	Genomsn. bidrag/arb tillf (tkr)
Värmland	22	237,0	49,6	40,5	194	30%	256
Örebro	8	50,4	10,8	10,8	75	41%	144
Västmanland	1	12,0	2,0	2,0	10	30%	200
Dalarna	13	366,4	60,4	13,2	321	46%	188
Gävleborg	11	35,6	6,9	6,9	60	33%	115
Västernorrland	20	156,9	35,6	0	113	56%	315
Jämtland	35	260,2	70,5	64,2	98	39%	719
Västerbotten	20	146,3	41,2	41,2	134	25%	307
Norrbotten	23	181,7	44,0	43,4	141	33%	312
V Götalandsregionen	2	1,2	0,3	0,3	5	20%	60
<b>Totalt</b>	<b>155</b>	<b>1 447,7</b>	<b>321,3</b>	<b>222,5</b>	<b>1 150</b>	<b>38%</b>	<b>279</b>

Källa: NUTEK, STINS

Av de totalt beviljade regionala utvecklingsbidragen på 321,3 mkr ingår 222,5 mkr i de regionala tillväxtavtalen. Detta motsvarar en

andel uppgående till drygt 69 procent av det totala stödet. I de flesta län ingår i stort sett samtliga beviljade regionala utvecklingsbidrag i de regionala tillväxtavtalen, medan de i ett par län inte ingår i tillväxtavtalen i någon större utsträckning.

Jämtlands län svarade för mest beviljat regionalt utvecklingsbidrag med totalt 70,5 mkr. Därefter följer Dalarnas län med 60,4 mkr, Värmlands län med 49,6 mkr och Norrbottens län med 44,0 mkr. De fyra län som beviljat mest regionalt utvecklingsbidrag, med 70 procent av totalsumman, beräknas bidra med 66 procent av kommande sysselsättningsökning.

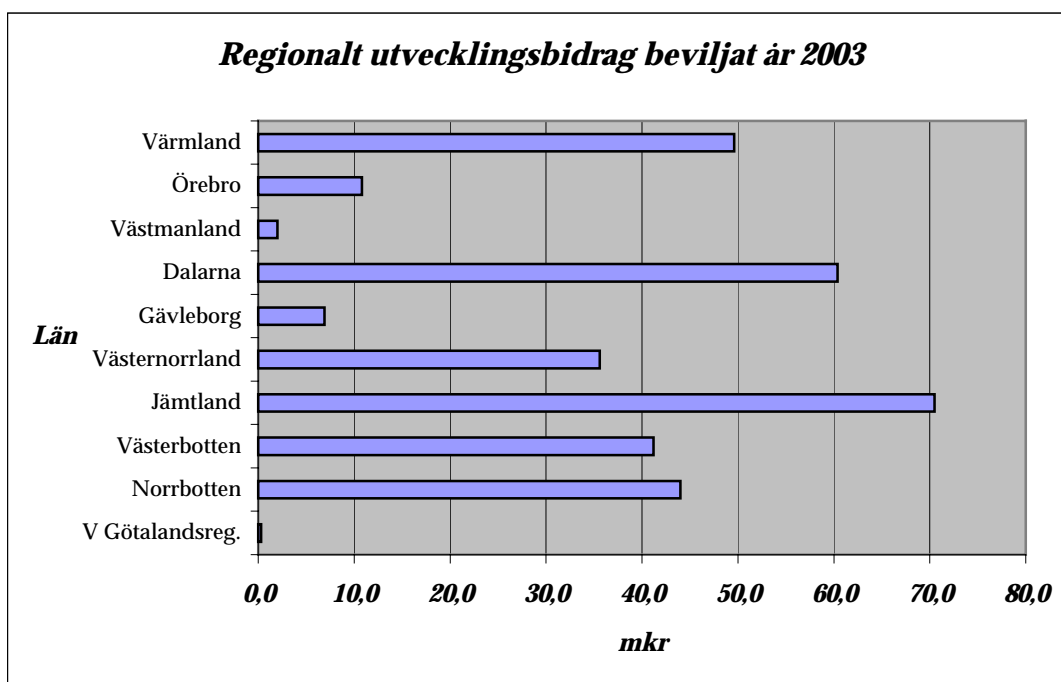
Investeringarnas genomsnittliga kostnad per arbetsställe för landet som helhet, låg under budgetåret 2003 på 9,3 mkr vilket är en minskning med 3,4 mkr sedan föregående år. De största investeringarna har skett i Dalarnas län där den genomsnittliga investeringen uppgick till 28,2 mkr. Gävleborgs län visar på den lägsta investeringen per arbetsställe med 3,2 mkr.

Genomsnittligt stödbelopp per arbetsställe för landet som helhet låg på 2,1 mkr. En minskning med 0,6 mkr jämfört med året innan. Det största genomsnittliga stödbeloppet per arbetsställe beviljades i Dalarnas län med 4,6 mkr. Det lägsta genomsnittliga stödet per arbetsställe beviljades i Gävleborgs län med 0,6 mkr.

Räknat i procent av investeringens storlek har Västerbottens län beviljat det största stödet, med 28,1 procent av investeringskostnaden. Dalarna visar på det lägsta beviljade stödet med 16,5 procent av investeringens storlek.

Diagram 2.3 på nästa sida visar hur fördelningen av beviljat regionalt utvecklingsbidrag har sett ut mellan länen under budgetåret 2003.

Diagram 2.3 Länsvis fördelning av beviljat RUB 2003.



Källa: NUTEK, STINS

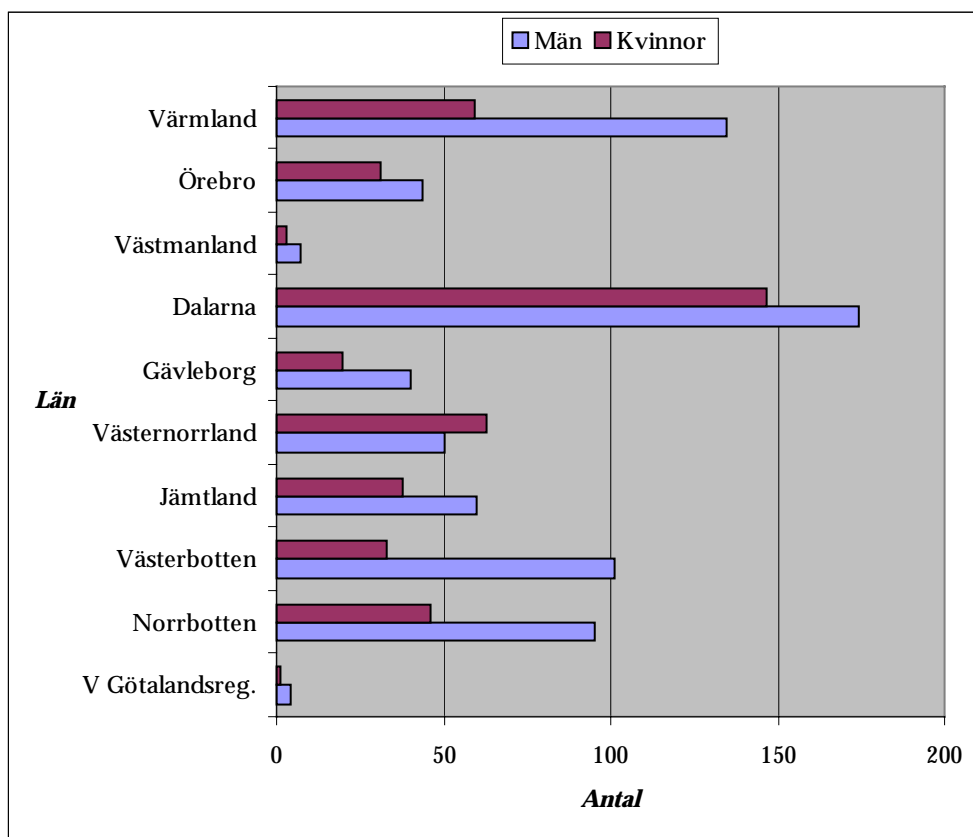
Som framgår av diagram 2.4 på nästa sida uppgår den beräknade sysselsättningsökningen i företag som erhållit regionalt utvecklingsbidrag uppgick till totalt 1150 nya arbetstillfällen. Av dessa svarade Dalarnas län för den största beräknade sysselsättningsökningen med 321 nya arbetstillfällen. Därefter följer Värmlands län med 194 och Norrbottens län med 141 beräknade nya arbetstillfällen.

Av de nya arbetstillfällena beräknas 440 tillfalla kvinnor, vilket motsvarar 38 procent. Detta ligger något under kraven i förordningen (2000:279) om regionalpolitiskt företagsstöd, som säger att minst 40 procent av förväntade nya arbetstillfällen ska förbehållas vardera könet.

Fördelningen av beräknade nya arbetstillfällen som förväntas tillfalla män respektive kvinnor varierar mellan länen. Västernorrland är det län som visar på den högsta beräknade andelen kvinnor med 56 procent av beräknad sysselsättningsökning.



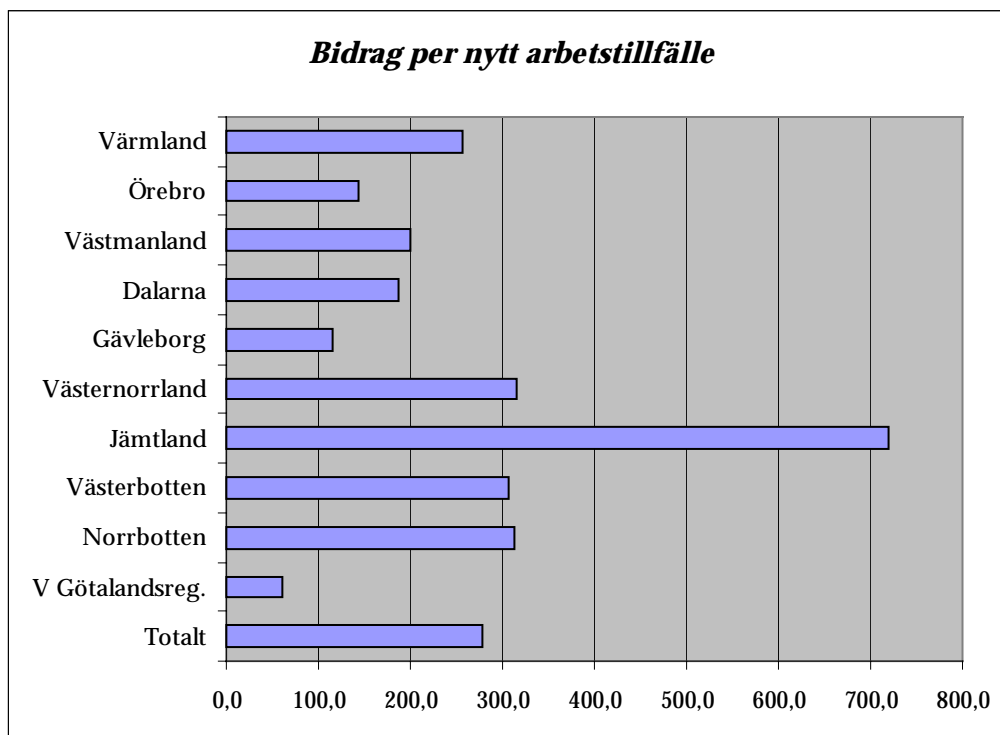
Diagram 2.4 Beräknad sysselsättningsökning kvinnor/män per län 2003.



Källa: NUTEK, STINS

Bidraget per nytt arbetstillfälle låg i genomsnitt för samtliga län på 279 tkr. Högst var det i Jämtlands län med 719 tkr per nytt arbetstillfälle och lägst i Västra Götalands län med 60 tkr. Diagrammet nedan illustrerar det genomsnittliga bidraget per nytt arbetstillfälle för varje län.

Diagram 2.5. Subvention per nytt arbetstillfälle RUB 2003, länsvis.



Källa: NUTEK, STINS

## RUB fördelat på stödområden.

Fördelningen av beviljat regionalt utvecklingsbidrag mellan de olika stödområdena framgår av nedanstående tabell.

Tabell 2.3. RUB 2003, fördelat på stödområden.

Stödområde	Antal Arbets- ställen	Invest.- kostnad (mkr)	Reg. utv Bidrag (mkr)	Beräknad syss.ökn (Antal)	Varav Kvinnor (Andel)	Genomsn Bidr./arb tillf (tkr)
Stödområde A	91	970,5	225,6	692	38%	326
Stödområde B	64	477,2	95,7	458	38%	209
<b>Totalt</b>	<b>155</b>	<b>1447,7</b>	<b>321,3</b>	<b>1150</b>	<b>38%</b>	<b>279</b>

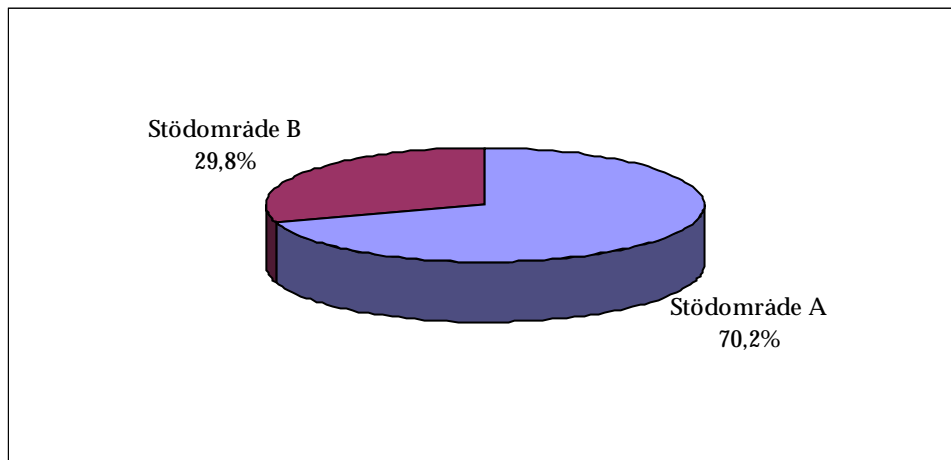
Källa: NUTEK, STINS

Störst del av det regionala utvecklingsbidraget har beviljats till företag i stödområde A, med 225,6 mkr. Företag belägna i stödområde B har tillsammans beviljats 95,7 mkr.

Störst sysselsättningsökning beräknas ske i stödområde A med 692 nya arbetstillfällen. I stödområde B räknar man med en sysselsättningsökning på 458 arbetstillfällen.

Som tidigare nämnts uppgick det genomsnittliga bidraget per nytt arbetstillfälle till 279 tkr för stödområdena. På nästa sida visas i diagramform hur det regionala utvecklingsbidraget fördelats per stödområde under budgetåret 2003.

Diagram 2.6. Beviljat RUB 2003, fördelat på stödområde.



Källa: NUTEK, STINS

Av diagrammet framgår att den största andelen regionalt utvecklingsbidrag under budgetåret 2003 har beviljats i stödområde A, med 70,2 procent medan stödområde B svarade för 29,8 procent.

## RUB fördelat på branscher.

Tabell 2.4 RUB totalt beviljat 2003, fördelat på branscher.

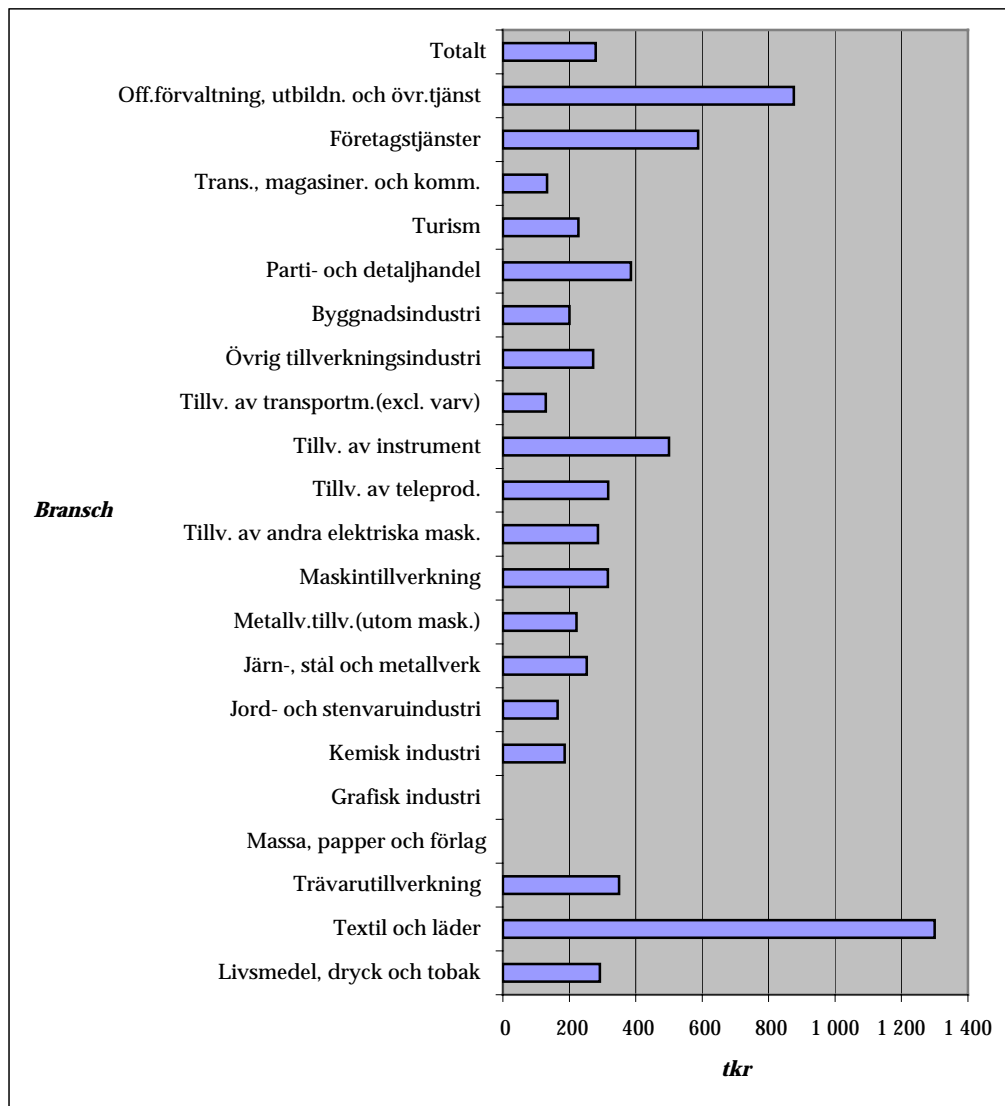
Bransch	Antal arb.ställen	Inv.kostn (mkr)	Reg. Utv. Bidrag (mkr)	Ber.syss.ökn (Antal)	Varav kvinnor (Andel)	Bidrag/arb tillfälle (tkr)
Livsmedel, dryck och tobak	10	114,8	23,1	79	33%	292
Textil och läder	2	17,1	2,6	2	50%	1300
Trävarutillverkning	21	136,6	34,3	98	33%	350
Massa, papper och förlag	1	0,4	0,1	0	0%	0
Grafisk industri	2	16,8	3,2	17	0%	0
Kemisk industri	10	72,1	16,7	90	57%	186
Jord- och stenvaruindustri	3	11,2	2,8	17	24%	165
Järn-, stål och metallverk	4	22,5	4,8	19	26%	253
Metallv.tillv.(utom mask.)	26	153,0	33,2	150	32%	221
Maskintillverkning	17	99,9	26,9	85	38%	316
Tillv. av andra elektriska mask.	1	6,5	2,0	7	43%	286
Tillv. av teleprod.	1	13,3	3,8	12	42%	317
Tillv. av instrument	1	3,3	1,0	2	100%	500
Tillv. av transportm.(excl. varv)	5	40,0	11,4	88	7%	130
Övrig tillverkningsindustri	5	45,9	11,7	43	47%	272
Byggnadsindustri	1	12,1	1,0	5	60%	200
Parti- och detaljhandel	3	23,1	5,4	14	36%	386
Turism	17	390,3	75,7	333	47%	227
Transp., magasin. och kommunikation	1	2,0	0,4	3	67%	133
Företagstjänster	18	138,0	32,3	55	35%	587
Off.förvaltning, utbildn. och övr.tjänst	8	128,8	28,9	33	42%	876
<b>Totalt</b>	<b>157</b>	<b>1447,7</b>	<b>321,3</b>	<b>1150</b>	<b>38%</b>	<b>279</b>

Källa: NUTEK, STINS

Branschen "Turism" har under budgetåret 2003 erhållit den största andelen av det regionala utvecklingsbidraget, med 75,7 mkr (23,4 procent). Bland andra branscher som erhållit relativt stor del av det beviljade stödet kan nämnas "Trävarutillverkning", "Företagstjänster" samt "Maskintillverkning exkl. maskin".

I likhet med föregående budgetår har de nämnda branscherna enligt ovan erhållit en relativt hög andel regionalt utvecklingsbidrag. Andelen genomsnittliga bidrag som beviljats per nytt arbetstillfälle varierar mellan branscherna, vilket framgår av diagram 2.7.

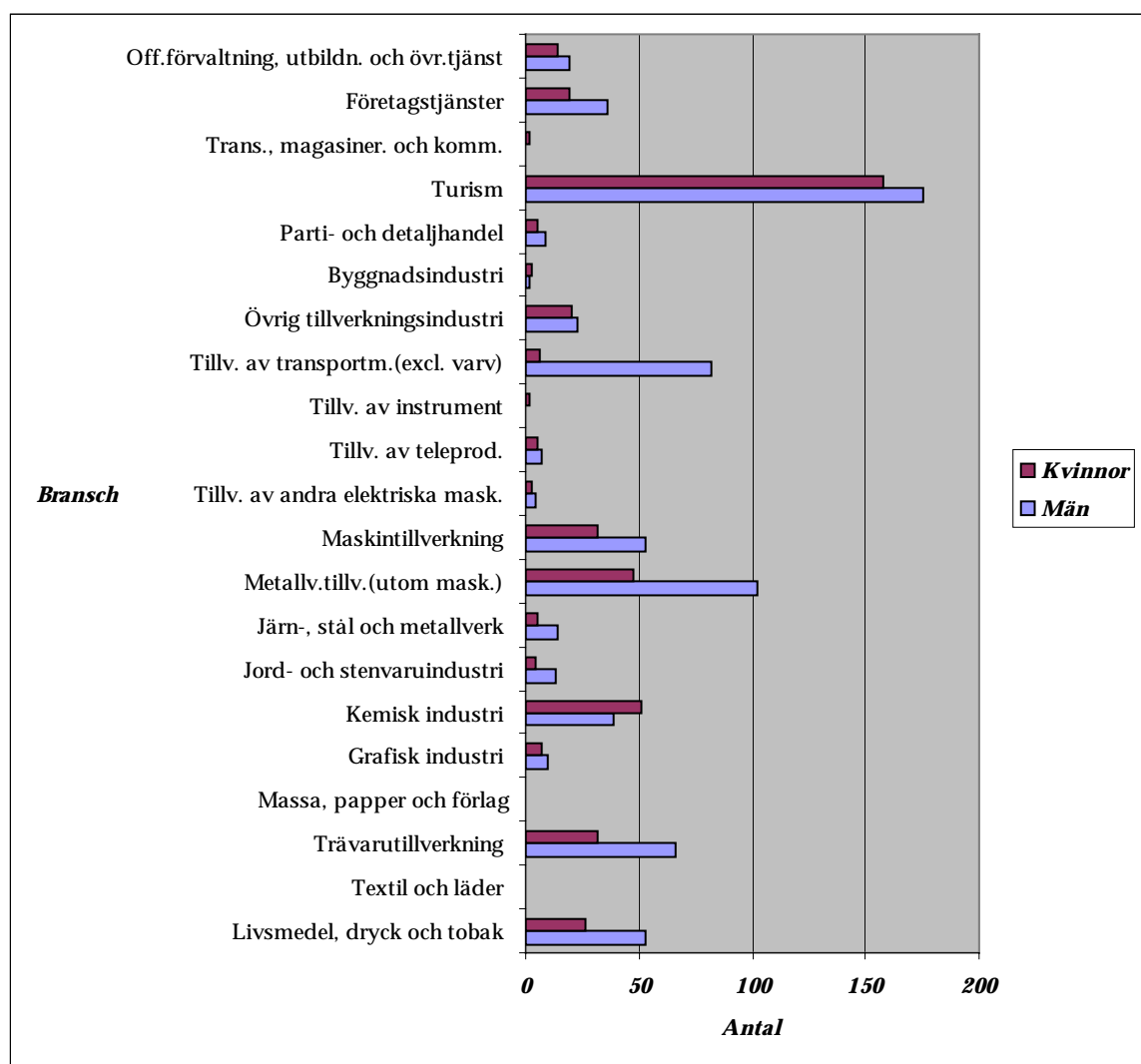
Diagram 2.7 Genomsnittligt bidrag per arbetstillfälle 2003, branschvis.



Källa: NUTEK, STINS.

Av nedanstående diagram kan man utläsa att i stort sett samtliga branscher utom i branschen ”Kemisk industri”, räknar man med att största andelen av nya arbetstillfällena kommer att tillfalla män. I genomsnitt beräknas cirka 38 procent av de nya arbetstillfällena tillfalla kvinnor. Detta ligger något under den av regeringen fastställda kravgränsen på att minst 40 procent av nya arbetstillfällena ska tillfalla vardera könet.

Diagram 2.8 Sysselsättningsökning män / kvinnor, per bransch 2003.



Källa: NUTEK, STINS.

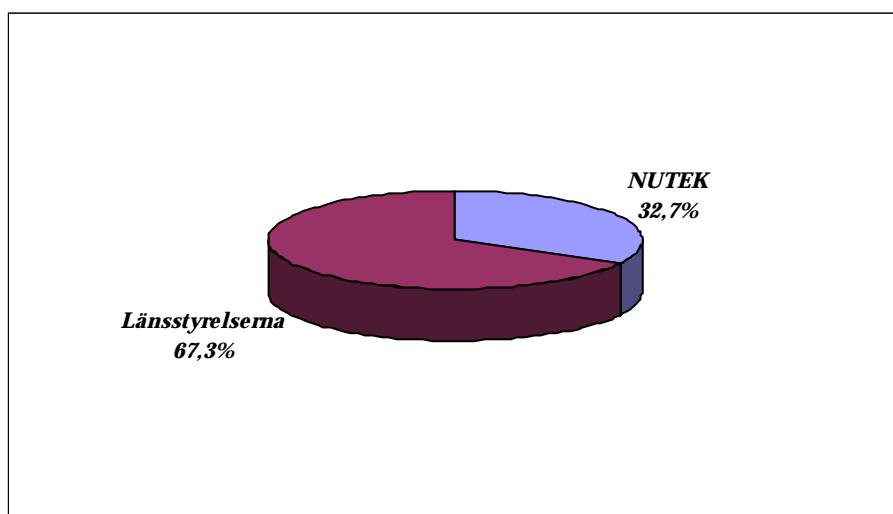
### 3 RUB beviljat av Regeringen, Nutek och länsstyrelserna

Regionalt utvecklingsbidrag beviljas av följande instanser:

- Regeringen
- Nutek
- Länsstyrelserna (inkl. de regionala självstyrelseorganen).

I detta kapitel redovisas de beslut som är beviljade av respektive instans. Under budgetåret 2002 har inget regeringsbeslut tagits avseende regionalt utvecklingsbidrag.

Diagram 3.1. Fördelning av beviljat RUB 2003, fördelat på beslutsinstans.



Källa: NUTEK, STINS

Som diagrammet visar står länsstyrelserna för cirka två tredjedelar av det totalt beviljade stödet under budgetåret, medan Nutek svarar för omkring en tredjedel.



## RUB beviljat av Nutek

Nutek har under budgetåret 2003 beviljat regionalt utvecklingsbidrag till 16 olika arbetsställen med totalt 105,0 mkr till följd av stödtagarnas investeringar, som uppgick till 572,0 mkr. Det motsvarar knappt en tredjedel av det totalt beviljade regionala utvecklingsbidraget för budgetåret 2003.

De bidrag till investeringar som beviljats av Nutek beräknas generera totalt 354 nya arbetstillfällen, varav 165 beräknas tillfalla kvinnor. Detta motsvarar 47 procent. Det beräknade genomsnittliga bidraget per nytt arbetstillfälle uppgår till 337 tkr. Tabell 3.2 visar hur regionalt utvecklingsbidrag beviljat av Nutek har fördelats mellan länen.

Tabell 3.2 RUB beviljat av Nutek under budgetåret 2003.

Län	Antal Arbets- ställen	Invest. kostnad (mkr)	Reg. utv bidrag (mkr)	Beräknad Syss.ökn (Antal)	Varav Kvinnor (Andel)	Genomsn. bidrag/arb tillf (tkr)
Värmland	2	90,1	19,6	14	0%	1400
Dalarna	5	298,8	47,2	268	46%	176
Västernorrland	2	50,2	11,0	39	74%	282
Jämtland	3	42,4	8,8	8	38%	1100
Västerbotten	1	26,4	5,3	7	71%	753
Norrbottn	3	64,2	13,1	18	33%	728
<b>Totalt</b>	<b>16</b>	<b>572,0</b>	<b>105,0</b>	<b>354</b>	<b>47%</b>	<b>297</b>

Källa: NUTEK, STINS

## RUB beviljat av länsstyrelserna

Länsstyrelserna har under budgetåret 2003 beviljat regionalt utvecklingsbidrag med sammanlagt 216,3 mkr, vilket är en minskning från föregående budgetår med 17,6 mkr motsvarande 7,5 procent. Investeringskostnaderna har för stödföretagen totalt uppgått till 875,7 mkr.

Den beräknade sysselsättningsökningen till följd av gjorda investeringar uppgår till totalt 796 nya arbetstillfällen varav 275 tillfaller kvinnor, motsvarande 35 procent. Länsstyrelserna svarade under budgetåret 2003 för 67 procent av det totalt beviljade regionala utvecklingsbidraget, att jämföra med 49 procent året innan. Det beräknade bidraget per nytt arbetstillfälle uppgick i genomsnitt till 272 tkr. Motsvarande siffra för budgetåret 2002 uppgick till 231 tkr.

Tabell 3.3 nedan visar regionalt utvecklingsbidrag beviljat av länsstyrelserna under budgetåret 2003.

Tabell 3.3. RUB beviljat av länsstyrelserna år 2003.

Län	Antal arbetsställen	Invest. kostnad (mkr)	Reg.utv. Bidrag (mkr)	Beräknad syss.ökn (Antal)	Varav Kvinnor (Andel)	Genomsn. bidrag/arb tillf (tkr)
Värmland	20	146,8	30,0	180	33%	167
Örebro	8	50,4	10,8	75	41%	144
Västmanland	1	12,0	2,0	10	30%	200
Dalarna	8	67,7	13,2	53	47%	249
Gävleborg	11	35,6	6,9	60	33%	115
Västernorrland	18	106,7	24,6	74	46%	332
Jämtland	32	217,8	61,7	90	39%	686
Västerbotten	19	119,9	35,9	127	22%	283
Norrbotten	20	117,6	30,9	123	33%	251
V:a Götalandsreg.	2	1,2	0,3	5	20%	60
<b>Totalt</b>	<b>139</b>	<b>875,7</b>	<b>216,3</b>	<b>796</b>	<b>35%</b>	<b>272</b>

Källa: NUTEK, STINS

Tabellen visar att länsstyrelsen i Jämtlands län har beviljat mest regionalt utvecklingsbidrag med 61,7 mkr, följt av länsstyrelsen i Västerbottens län, som beviljat 35,9 mkr.



## 4 RUB till nyetablerade företag

I detta avsnitt särredovisas regionalt utvecklingsbidrag beviljat till nyetablerade företag. Vi redovisar här inte nya arbetsställen etablerade av existerande företag.

### RUB Nyetableringar i riket.

Under budgetåret 2003 minskade regionalt utvecklingsbidrag, beviljat till nystartade företag. Från budgetåret 2002, då 18 stycken företag tillsammans beviljades 94,5 mkr, har en minskning skett till 12 stycken företag som tillsammans beviljats 35,0 mkr i regionalt utvecklingsbidrag.

Tabell 4.1 RUB till företag, nyetablerade i riket 1998 - 2003.

	1998	1999	2000	2001	2002	2003
Antal företag	9	3	9	7	18	12
Totalt beviljat reg.utv.stöd (mkr)	35,5	8,9	14,4	9,6	94,5	35,0
Regionalt utvecklingsbidrag* (mkr)	29,6	6,7	14,4	9,6	94,5	35,0
Regionalt utvecklingslån** (mkr)	5,9	2,2	0	0	0	0
Villkorlån*** (mkr)	0	0	0	0	0	0
Beräknad sysselsättningsökning	139	15	53	58	335	151
Genomsnittl. bidrag/arb.tillf. (tkr)	255	447	271	165	282	232

\*,\*\*,\*\*\* Ingår i totalt beviljat stöd.

Källa:NUTEK, STINS

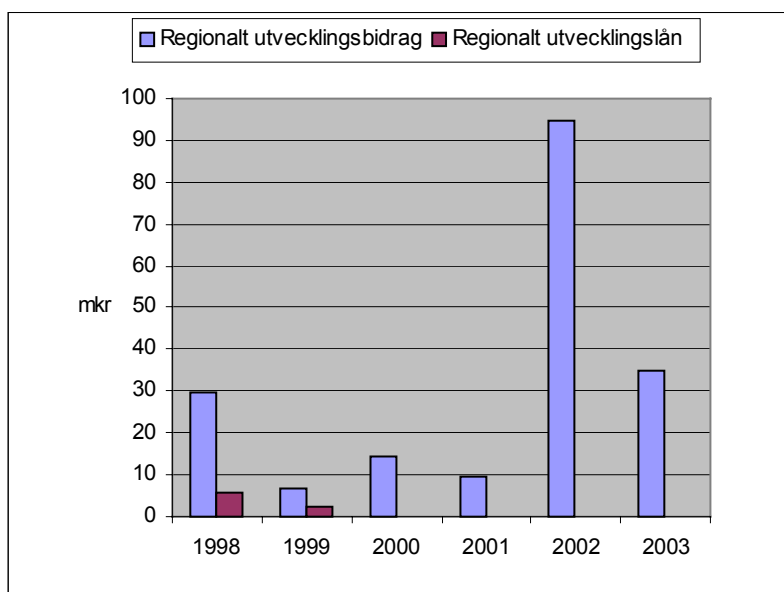
Det genomsnittliga bidraget per företag år 2003 uppgick till 2,9 mkr, att jämföra med föregående budgetår då motsvarande siffra var 5,2 mkr per företag.

Den beräknade sysselsättningsökningen uppgår till 151 arbetstillfällen varav 38 procent beräknas tillfalla kvinnor. De nya arbetstillfällen som skapas i nyetablerade företag motsvarar 13 procent av det totala antalet arbetstillfällen genererade av regionalt utvecklingsbidrag. Det beviljade stödet uppgår till knappt 11 procent av totalt beviljat regionalt utvecklingsbidrag.

Det genomsnittliga bidraget per arbetskraft uppgick till 232 tkr, vilket är en minskning från föregående budgetår då motsvarande siffra

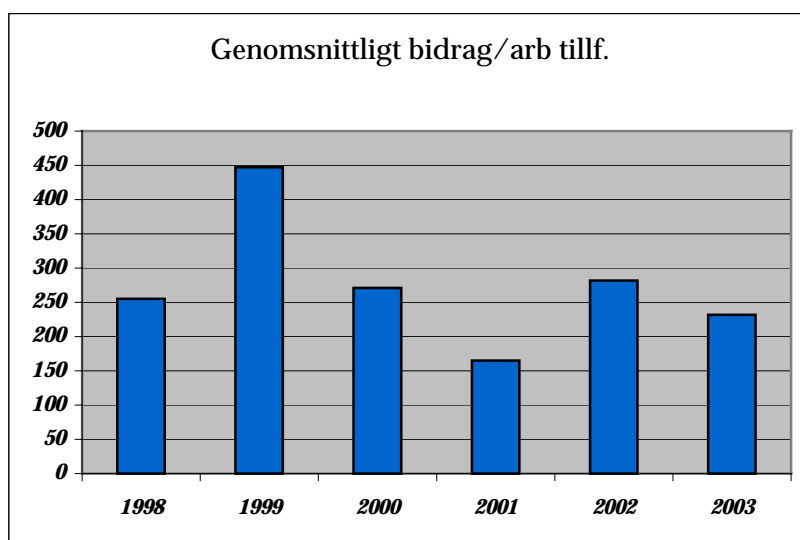
uppgick till 282 tkr. Nedanstående två diagram visar beviljat regionalt utvecklingsbidrag till nyetablerade företag samt genomsnittlig subvention per arbetstillfälle under budgetåren 1998-2003.

Diagram 4.1. Beviljat regionalt utvecklingsstöd till nystartade företag, 1998-2003.



Källa: NUTEK, STINS

Diagram 4.2 Genomsnittlig subvention per nytt arbetstillfälle till nystartade företag 1998 - 2003.



## 5 Stödföretagens storlek, RUB

Nedan redovisas storlekssammansättning på de företag som erhållit regionalt utvecklingsbidrag, samt genomsnittligt bidrag som beviljats i varje storleksintervall. Företagsstorlek har tagits fram via Upplysningscentralen, UC.

Tabell 5.1. Antal företag per storleksintervall 1998 - 2003.

Antal anställda	Antal företag 1998	Antal företag 1999	Antal företag 2000	Antal företag 2001	Antal företag 2002	Antal företag 2003
0-19	109	112	83	86	79	84
20-49	50	51	36	45	45	32
50-199	41	34	50	32	36	25
200-	20	14	15	18	7	10
Uppg saknas	8	0	12	9	9	4
<b>Total</b>	<b>228</b>	<b>211</b>	<b>196</b>	<b>190</b>	<b>176</b>	<b>155</b>

Källa: UC

Genomsnittligt beviljat regionalt utvecklingsbidrag för de olika storlekklasserna, redovisas för budgetåret 2003 i nedanstående tabell.

Tabell 5.2. Genomsnittligt regionalt utvecklingsbidrag till olika företagsstorlekar år 2003.

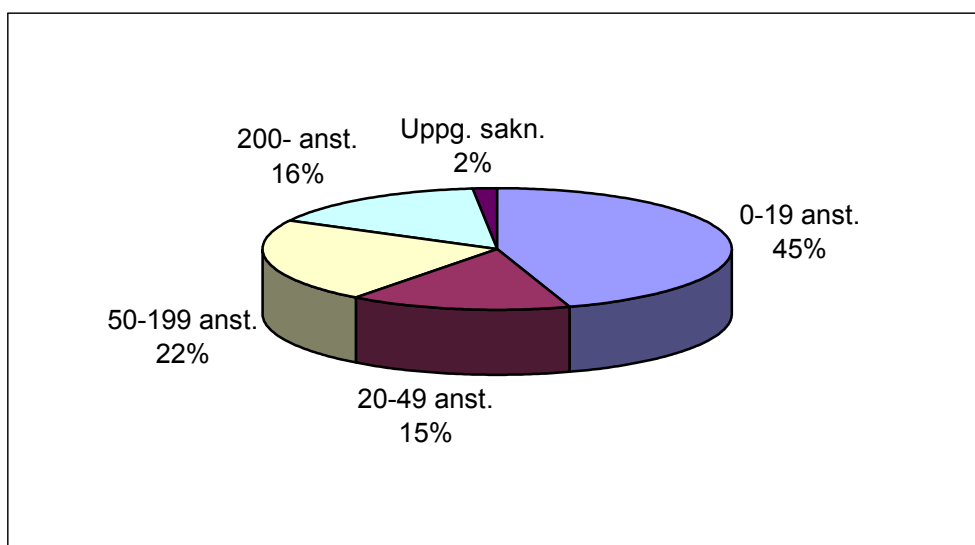
Antal anställda	Antal företag	Genomsn. stöd (mkr)	Totalt stöd (mkr)
0-19	84	1,72	144,5
20-49	32	1,54	49,3
50-199	25	2,88	72,0
200-	10	5,03	50,3
Uppgift saknas	4	1,30	5,2
<b>Total</b>	<b>155</b>	<b>2,07</b>	<b>321,3</b>

Källa: NUTEK, STINS

Av tabellen ovan framgår att det genomsnittliga regionala utvecklingsbidraget för budgetåret 2003 är 2,07 mkr per företag. Motsvarande siffra var föregående budgetår 2,71 mkr. De största

företagen har liksom år 2002 fått störst genomsnittligt bidrag. De små och medelstora företagen, med 0-199 anställda, utgör 91 procent av antalet stödföretag och har beviljats 83 procent av det totalt beviljade regionala utvecklingsbidraget. Budgetåret 2002 utgjorde denna företagsstorlek även då 91 procent av antalet, men beviljades endast 62 procent av den totala summan. Fördelningen av stöd mellan företagsstorlekarna år 2003 åskådliggörs av nedanstående diagram.

Diagram 5.1 Fördelning av total stödsumma mellan olika företagsstorlekar, år 2003.



Källa: NUTEK, STINS

## 6 Landsbygdsstöd

I detta kapitel redovisas beviljat landsbygdsstöd för budgetåret 2003 fördelat på län, stödområden och branscher. Stöd till kommersiell service redovisas i ett separat kapitel.

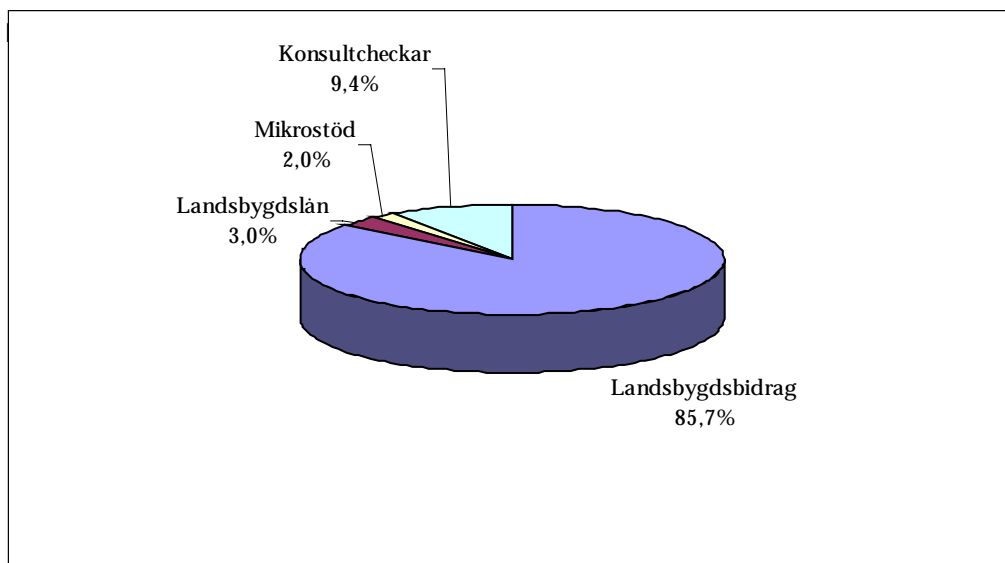
### Landsbygdsstöd totalt beviljat

Landsbygdsstödet är tänkt att främja investeringar, ökad sysselsättning, tillväxt och service i glesbygds- och landsbygdsområden i hela landet. Landsbygdsstöd beviljas av länsstyrelserna och de regionala självstyrelseorganen.

Under budgetåret 2003 beviljades totalt 274,3 mkr i landsbygdsstöd för investeringar uppgående till 1072,5 mkr. Fördelningen var följande:

Landsbygdsbidrag	234,9 mkr
Landsbygdslån	8,2 mkr
Mikrostöd	5,4 mkr
Konsultcheckar	25,7 mkr

Diagram. 6.1 Procentuell fördelning av totalt landsbygdsstöd, 2003.





Som framgår av diagram 6.1 utgörs den största delen av landsbygdsstödet av landsbygdsbidrag, med 85,7 procent. Därefter kommer konsultcheckar med 9,4 procent, landsbygdslån med 3,0 procent, samt mikrostödet med 2,0 procent.

## Landsbygdsstöd fördelat på län.

Tabell 6.1. Landsbygdsstöd 2003, fördelat på län.

Län	Ant. Arb ställen	Investerings kostn.(mkr)	Landsbygds- bidrag (mkr)	Mikrostödet (mkr)	Konsult- checkar(mkr)	Landsbygds- lån (mkr)	Beräknad syss ökn	Varav kvinnor	Subvention/ arb.tillf.(tkr)
Stockholm	8	1,8	0,4	0,0	0,0	0,0			
Uppsala	5	0,7	0,0	0,0	0,2	0,0			
Södermanland	2	0,4	0,2	0,0	0,0	0,0			
Östergötland	55	25,4	3,0	0,1	1,3	0,0	99	33%	44
Jönköping	90	32,3	4,9	0,0	1,2	0,0	230	37%	27
Kronoberg	51	17,8	2,3	0,3	0,3	0,0	46	37%	63
Kalmar	158	50,1	3,7	0,0	3,7	1,9	134	34%	69
Gotland	43	37,7	7,4	0,2	0,4	1,6	37	46%	259
Blekinge	55	70,1	10,3	0,1	1,7	0,0	129	34%	94
Halland	9	0,5	0,1	0,1	0,0	0,0	4	75%	50
Västra Götaland	107	69,0	6,9	0,1	3,4	0,0	197	40%	53
Värmland	92	80,2	19,2	0,0	0,2	0,0	194	32%	100
Örebro	81	80,5	14,2	0,3	1,8	0,2	283	41%	58
Västmanland	56	37,3	6,7	0,2	1,6	0,0	126	34%	67
Dalarna	150	95,9	14,3	1,0	1,2	0,1	227	47%	73
Gävleborg	204	144,2	34,3	0,5	1,8	0,0	410	33%	89
Västernorrland	181	69,7	20,7	0,4	3,2	2,6	197	35%	137
Jämtland	136	83,3	24,1	0,2	0,8	1,0	199	39%	131
Västerbotten	234	108,8	39,3	1,1	0,4	0,8	497	35%	84
Norrbottnen	186	66,7	23,0	0,7	2,6	0,0	311	45%	85
<b>Totalt</b>	<b>1 903,0</b>	<b>1 072,5</b>	<b>234,9</b>	<b>5,4</b>	<b>25,7</b>	<b>8,2</b>	<b>3 320,0</b>	<b>37%</b>	<b>83</b>

Källa: NUTEK, STINS.

Under budgetåret 2003 har länsstyrelserna i stort sett beviljat lika mycket landsbygdsstöd som föregående budgetår. Totalt under budgetåret har 274,3 mkr beviljats vilket är en minskning med 2,5 procent jämfört med föregående budgetårs totalt beviljade landsbygdsstöd, som uppgick till 281,4 mkr.

Västerbottens och Gävleborgs län beviljade mest landsbygdsstöd under budgetåret 2003 med 41,6 mkr respektive 36,6 mkr. Dessa län beviljade mest landsbygdsstöd även under budgetåret 2002.

Beräknad sysselsättningsökning till följd av de beviljade stöden uppgår totalt till 3320 nya arbetstillfällen, varav 1244 nya arbetstillfällen

beräknas tillfalla kvinnor. Kvinnornas andel av nya arbetstillfällen till följd av landsbygdsstödet har minskat med en procentenhet från föregående budgetår, 37 procent för 2003 jämfört med 38 procent för 2002.

Västerbottens och Gävleborgs län beräknas få den största sysselsättningsökningen till följd av landsbygdsstödet med 497 respektive 410 nya arbetstillfällen, följt av Norrbottens län med 311 nya arbetstillfällen. De tre länen har sammanlagt beviljat 38 procent av totalt beviljat landsbygdsstöd och står för totalt cirka 37 procent av den beräknade sysselsättningsökningen.

Det genomsnittliga bidraget per nytt arbetstillfälle varierar från 27 tkr för Jönköpings län baserat på 230 nya arbetstillfällen, till 259 tkr för Gotland baserat på 37 nya arbetstillfällen. Genomsnittet för samtliga län ligger på 83 tkr per nytt arbetstillfälle. Föregående budgetår låg genomsnittet på 81 tkr.

## Landsbygdsstöd beviljat fördelat på stödområden.

Av tabell 6.2 framgår hur landsbygdsstödet har fördelats på de olika stödområdena under budgetåret 2003.

Tabell 6.2. Landsbygdsstöd 2003, fördelat på stödområden.

Stödområde	Antal Arbets- ställen	Invest.- kostnad (mkr)	Landsb. Bidrag (mkr)	Mikro- stöd (mkr)	Konsult checkar (mkr)	Landsb. Lån (mkr)	Ber. Syss Ökn	Varav Kvinnor (Andel)
Stödområde A	144	54,4	21,7	0,4	0,7	0	286	44%
Stödområde B	73	49,5	11,6	0,4	0,3	0,2	164	29%
Landsbygd	748	436,9	71,6	2,4	12,5	6,5	1343	38%
Glesbygd	706	379,8	110,5	1,6	4,0	1,5	1026	38%
EU tätorter	156	140,1	19,4	0,5	3,6	0	385	35%
Ej stödområde	86	11,7	0	0,1	4,6	0	116	39%
<b>Totalt</b>	<b>1903</b>	<b>1072,5</b>	<b>234,9</b>	<b>5,4</b>	<b>25,7</b>	<b>8,2</b>	<b>3320</b>	<b>37%</b>

Källa: NUTEK, STINS

## Landsbygdsstöd beviljat fördelat på branscher.

Av tabellen nedan framgår hur landsbygdsstödet har fördelats på olika branscher under budgetåret 2003.

Tabell 6.3. Landsbygdsstöd 2003, fördelat på branscher.

Bransch	Ant arb. ställen	Inv. kosrtnad (mkr)	Lands- bygdsbidr. (mkr)	Mikro- stöd (mkr)	Konsult- checkar (mkr)	Lands- bygdslån (mkr)	Beräkn. Syssök- ning	Varav kvinnor (Andel)	Bidrag/ arb tillf. (tkr)
Jordbruk, jakt, fiske	45	19,4	4,2	0,1	0,2	0,0	77	39%	58
Utvinning	4	2,0	0,5	0,0	0,0	0,0	3	67%	167
Livsmedel, dryck och tobak	65	37,3	8,1	0,9	0,1	1,1	93	55%	98
Textil och läder	38	8,1	2,1	0,5	0,1	0,0	46	76%	59
Trävarutillverkning	146	135,2	27,7	1,9	0,2	2,9	344	21%	87
Massa, papper och förlag	10	4,7	1,3	0,1	0,0	0,0	17	18%	82
Grafisk industri	32	17,8	3,7	0,3	0,1	0,0	50	64%	82
Kemisk industri	46	44,4	10,2	0,9	0,0	0,0	129	40%	86
Jord och stenvaruindustri	31	11,2	2,8	1,1	0,1	0,0	32	41%	125
Järn-, stål- och metallverk	9	9,6	1,7	0,3	0,0	0,0	30	20%	67
Metallv.tillv.(utom maskin)	161	163,9	31,9	2,2	0,2	0,0	338	21%	101
Maskintillverkning	81	54,9	11,3	1,5	0,1	0,6	167	28%	77
Tillv. av kontorsm. och datorer	1	0,5	0,0	0,1	0,0	0,0	2	50%	50
Tillv. av andra elektriska maskiner	23	11,3	2,5	0,8	0,0	0,0	56	45%	59
Tillv. av teleprodukter	11	6,5	1,2	0,5	0,0	0,0	39	46%	44
Tillv. av instrument	18	9,6	2,2	0,5	0,0	0,2	36	36%	75
Tillv. av transportm. (exkl. varv)	27	39,3	6,6	0,6	0,0	0,0	73	29%	99
Varv	6	3,8	1,3	0,1	0,0	0,0	11	9%	127
Övrig tillverkningsindustri	81	36,5	7,6	1,1	0,3	0,0	126	31%	71
El, gas, värme och vattenverk	2	1,0	0,4	0,1	0,0	0,0	6	33%	83
Byggnadsindustri	62	21,6	5,5	0,7	0,2	0,0	69	10%	93
Parti- och detaljhandel	141	60,6	11,8	2,1	0,4	0,7	167	34%	86
Turism	179	116,9	29,2	0,7	0,3	0,5	231	58%	131
Trans., magasin och komm.	72	25,6	8,5	0,3	0,2	0,0	83	48%	108
Företagstjänster	335	127,6	26,9	6,1	1,6	0,0	605	39%	57
Off.Förvaltn., utbildn. Och övr.tjänst	254	80,1	22,8	1,4	1,3	1,3	411	53%	62
Näringsgren saknas	34	23,1	2,8	0,9	0,0	1,0	80	28%	46
<b>Totalt</b>	<b>1903</b>	<b>1 072,5</b>	<b>234,9</b>	<b>25,7</b>	<b>5,4</b>	<b>8,2</b>	<b>3320</b>	<b>37%</b>	<b>80</b>

Källa: NUTEK, STINS

De branscher som erhållit det största landsbygdsstödet under budgetåret 2003 är, liksom förra budgetåret, "Företagstjänster" och "Metallvarutillverkning (exkl.maskin)" som beviljats 34,6 mkr respektive 34,3 mkr. Andra branscher som erhållit stor del landsbygdsstöd är "Trävarutillverkning" och "Turism" med 32,7 resp 30,7 mkr. Dessa fyra branscher har erhållit 48 procent av totalt

beviljat landsbygdsstöd och beräknas också svara för 48 procent av den beräknade sysselsättningsökningen.

Den största sysselsättningsökningen beräknas uppstå i branschen "Företagstjänster", där man räknar med 605 nya arbetstillfällen. Genomsnittligt bidrag per nytt arbetstillfälle är 80 tkr att jämföra med föregående budgetårs 81 tkr.

## 7 Stöd till kommersiell service

Stöd till kommersiell service lämnas för att boende i gles- och landsbygder skall tillförsäkras en grundläggande vardagsservice. Stödmottagare är näringsidkare med fasta försäljningsställen för dagligvaror och drivmedel. Även kommuner kan få ersättning. Stöd till kommersiell service kan utgå i form av investeringsbidrag, servicebidrag, hemsändningsbidrag och landsbygdslån.

### Stödets omfattning

Under budgetåret 2003 beviljades stöd till kommersiell service med sammanlagt 37 mkr, dvs ungefär lika stort belopp som 2002. Jämfört med de senaste åren är det en relativt normal nivå, med undantag för år 2001 då 44,5 mkr lämnades i stöd, bland annat till följd av markant ökade anslag till kommersiell service i något län samt att ovanligt stora enskilda investeringar förekom i några län.

### Stöd till kommersiell service, fördelat på stödform

Nedanstående tabell visar hur de olika stödformerna fördelats under budgetåren 2000-2003.

q ~Ää-TIN q í ~ä -ei Ç ~ää-ãã ä ÊääÊä-Êêi áÄI-ÄI ää-i =e-CMMCMMPK

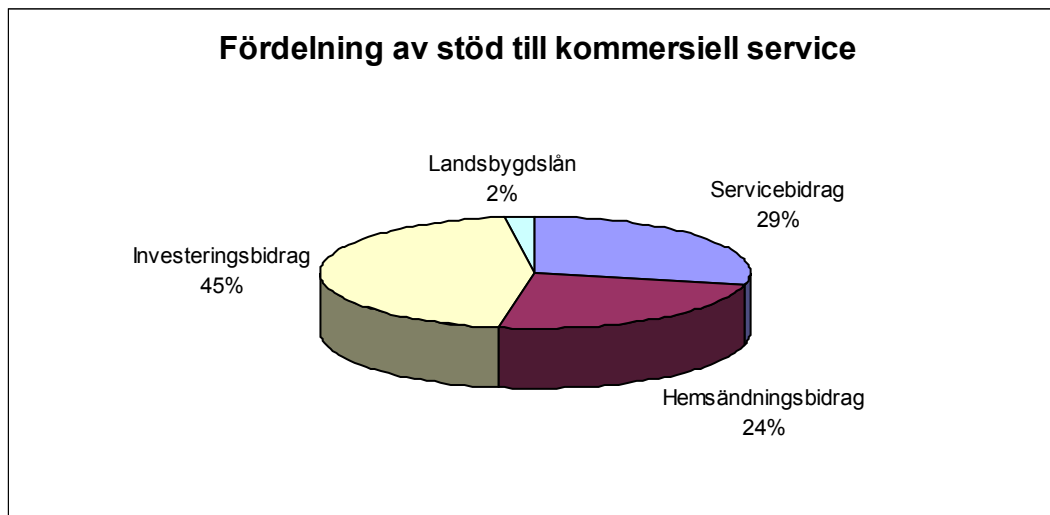
mkr	2000	2001	2002	2003
Servicebidrag	6,57	10,12	11,52	10,68
Hemsändningsbidrag	7,56	7,83	9,13	8,93
Investeringsbidrag	11,92	23,75	14,96	16,70
Landsbygdslån	0,88	2,79	1,58	0,88
<b>Totalt</b>	<b>26,93</b>	<b>44,49</b>	<b>37,19</b>	<b>37,16</b>

Källa : NUTEK, STINS

Den största delen av stöd till kommersiell service utgörs av investeringsbidrag, vilket beviljats med 16,7 mkr under 2003. Därefter följer servicebidraget med ca 10,7 mkr samt det statliga hemsändningsbidraget som beviljats med cirka 9 mkr. Landsbygds-lånet har endast använts i ett fåtal ärenden och uppgår till 0,9 mkr.

Nedanstående diagram visar hur fördelningen mellan de olika stödformerna till kommersiell service varit under budgetåret 2003.

OMPK



Källa: NUTEK, STINS

Hösten 2002 uppgav handläggarna av stöd till kommersiell service på länsstyrelser och självstyrelseorgan att investeringsbehoven i butikerna kommer att öka inom de närmaste åren till följd av åtgärder inom ramen för de lokala utvecklingsprogrammen för kommersiell service. Under 2003 höll sig emellertid stödet totalt på en konstant nivå. Däremot ökade användningen av stödformen Investeringsbidrag, vilket tyder på att insatserna under 2003 i högre grad än tidigare består av offensiva utvecklingsinsatser, troligen som en följd av arbetet med utvecklingsprogrammen.

Av de drygt 900 orter där en dagligvarubutik fått stöd någon gång under perioden 1996-2002 så fanns i juni 2003 servicen kvar på 8 av 10 orter. Av de cirka 400 orter som erhöll stöd till kommersiell service året 1996 så har nästan 75 procent kvar sin service. Jämför man med övriga orter med endast en dagligvarubutik 1996 och som *inte* fått något stöd 1996 - 2002 är det nästan hälften av butikerna som lagts ned. Stödet har av allt att döma bidragit till att servicen bevarats i strategiska serviceorter i högre omfattning än vad som annars varit möjligt.

Konsumentverket befarar att ytterligare en våg av nedläggningar kan komma de närmaste åren. I hela landet finns idag drygt 1 200 orter med enbart en dagligvarubutik. Av dessa har cirka 470 butiker en

omsättning under fyra miljoner kronor per år, vilket enligt branschens egen bedömning är en kritiskt låg omsättning för att kunna bedriva en långsiktigt hållbar verksamhet. Faktorer som påverkar butikernas lönsamhet och möjlighet att överleva i ett längre perspektiv är många och det ibland minskande kundunderlaget har många orsaker. Problemen för handlarna måste också angripas på många olika sätt. Alla hotbilder kan, sammantaget, om inga motåtgärder sätts in, komma att föra med sig betydande problem för konsumenter i gles- och landsbygder att tillgodose sin dagliga service.

Mot bakgrund av ovanstående hotbilder samt det faktum att arbete med att trygga och utveckla serviceförsörjningen på landsbygden har intensifierats i många regioner till följd av arbete med de lokala utvecklingsprogrammen för kommersiell service är det troligt att behovet av stöd till kommersiell service kommer att öka de närmaste åren. Åtgärdsprogrammet *Affär på landet* kommer till exempel att fortsätta generera en efterfrågan av investeringsbidrag för att genomföra utvecklingsinsatser i många butiker samtidigt som man i många regioner har som målsättning att öka användningen av hemsändningsbidraget.

### **Stöd till kommersiell service fördelat på län**

Tabellen på nästa sida visar hur de olika stödformerna fördelats per län i mkr under budgetåren 2002-2003.





## 8 Sysselsättningsbidrag

Sysselsättningsbidrag kan lämnas till företag, affärsverk eller uppdragsmyndigheter som bedriver verksamhet på marknadsmässiga villkor inom stödområde A och B. Syftet med stödet är att åstadkomma nya och varaktiga arbetstillfällen i de prioriterade stödområdena. Stödet ska täcka en del av de merkostnader som uppkommer när ett företag etableras eller utökar sin personalstyrka.

Bidrag kan lämnas med maximalt 200 tkr per nytt helårsarbetstillfälle i stödområde A och med maximalt 120 tkr i stödområde B. Som villkor ställs att minst 40 procent av de nya arbetstillfällena tillfaller vardera könet.

Från och med budgetår 1998 beviljas selektivt sysselsättningsbidrag i form av preliminärbeslut enligt nya bestämmelser i förordning (1998:996) om sysselsättningsbidrag, med senaste ändring (2002:959). Detta medför att i varje ärende prövas om bidraget är nödvändigt för att åstadkomma avsedd sysselsättningsökning. Syftet med denna regeländring är bland annat att förstärka sysselsättningsbidragets möjligheter att med större effektivitet främja utvecklingen och omvandlingen av näringslivet.

Äldre bestämmelser fick tillämpas enligt övergångsregler fram till och med kvalifikationsår 2000. Det innebär att förstaårsstöd inte längre får beviljas. Stöd enligt äldre bestämmelser är därmed under utfasning.

### **Sysselsättningsbidrag enligt äldre bestämmelser.**

För kvalifikationsåret 2002 har totalt 20,1 mkr beviljats i sysselsättningsbidrag i tredje- till femteårsstöd, enligt äldre bestämmelser. Stödet beviljas och utbetalas ett år efter kvalifikationsåret. Det totala sysselsättningsbidraget beviljat enligt äldre bestämmelser har i jämförelse med föregående kvalifikationsår ungefär halverats i omfattning. Anledningen till minskningen är att det gamla sysselsättningsbidraget håller på att fasas ut, i och med att de nya bestämmelserna avseende selektivt sysselsättningsbidrag har trätt ikraft. Tabell 8.1 visar hur beviljat sysselsättningsbidrag enligt äldre bestämmelser utvecklats under kvalifikationsåren 1999-2002.

Tabell 8.1. Sysselsättningsbidrag kvalifikationsåren 1999- 2002.

mkr	1999	Därav	2000	Därav	2001	Därav	2002	Därav
	Totalt	1:a årsstöd*	Totalt	1:a årsstöd*	Totalt	1:a årsstöd*	Totalt	1:a årsstöd*
Antal arbetsställen	822	160	609	90	337	0	194	0
Ökning årsarb.krafter		340		164		0		0
Beviljat belopp	133,1	17,3	84,3	8,5	40,7	0	20,1	0

\* 1:a årsstödet speglar den faktiska sysselsättningsökningen.

Källa: NUTEK, STINS

## Selektivt sysselsättningsbidrag

Det selektiva sysselsättningsbidraget beviljas enligt de nya reglerna i förordning (1998:996) om sysselsättningsbidrag, med senaste ändring (2002:959). Stödet beviljas preliminärt. För budgetåret 2003 har länsstyrelserna och NUTEK beviljat selektivt sysselsättningsbidrag med totalt 47,0 mkr enligt tabell 8.2.

Tabell 8.2 Sysselsättningsbidrag preliminärt beviljat 2003.

Län	Antal arbets- ställen	Beviljat Belopp (mkr)	Ökning Årsarbets- krafter	Varav kvinnor (andel)	Genomsnitt Bidrag/arb- tillf (tkr)
Västra Götaland	1	8,40	70	57%	120
Örebro	5	1,13	11	45%	103
Dalarna	3	0,52	5	60%	104
Gävleborg	3	2,16	18	44%	120
Västernorrland	26	9,12	60	38%	152
Jämtland	4	6,60	62	61%	106
Västerbotten	7	2,70	16	44%	169
Norrbottnen	5	11,33	94	55%	121
NUTEK	2	5,00	37	49%	135
Regeringen	0	0	0	0	0
<b>Totalt</b>	<b>56</b>	<b>46,97</b>	<b>373</b>	<b>52%</b>	<b>126</b>

Källa: NUTEK, STINS.

Totalt har selektivt sysselsättningsbidrag beviljats med nästan 47 mkr vilket är en minskning med 37,7 mkr eller 45 procent jämfört med föregående budgetår, då det totalt beviljade selektiva sysselsättningsbidraget uppgick till 84,7 mkr.

Ökningen av årsarbetskrafter till följd av beviljat selektivt sysselsättningsbidrag uppgår till ca 373 nya årsarbetskrafter. Detta är en minskning från föregående budgetår med 220 årsarbetskrafter, motsvarande 37 procent. Det genomsnittliga bidraget per nytt arbetstillfälle uppgår till 126 tkr.

## 9 Projektmedel

Huvuddelen av medlen för regionala utvecklingsprojekt disponeras av länsstyrelser, självstyrelseorgan och kommunala samverkansorgan. Dessutom fördelar Nutek projektmedel dels till projekt för regionala och lokala resurscentra för kvinnor, dels till projekt med inriktning på att stärka näringslivets utveckling. Totalt stöd till projektverksamhet år 2003 uppgick till 1072,8 mkr av vilka länen beviljat 948,0 mkr och Nutek 124,8 mkr. I följande kapitel redovisas 2003 års projektmedel, fördelat på län, samt de medel Nutek beviljat under året.

### Länens projektverksamhet

Länsstyrelserna har sedan budgetåret 1979/80 haft möjlighet att bevilja medel till projekt som ska bidra till regional utveckling. Försöksverksamheten med regionala självstyrelseorgan som startades 1998 innebar bland annat att ansvaret för de regionala utvecklingsinsatserna överfördes till självstyrelseorganen, förutom en mindre del av projektmedlen som ligger kvar hos länsstyrelserna. Från och med år 2003 finns sju kommunala samverkansorgan vilka delvis tagit över dessa medel från länsstyrelserna. De är Region Dalarna, Region Halland, Gotlands kommun, Region Blekinge, Regionförbundet i Kalmar län, Regionförbundet Östsm samt C-framåt i Uppsala län. Självstyrelseorgan är Region Skåne samt Västra Götalandsregionen.

Ett av de viktigaste målen för projektverksamheten är att i samverkan med andra aktörer bygga upp resurser för att åstadkomma en positiv utveckling för näringslivet i regionen. Under det senaste året har 93 procent av länens projektmedel beslutats i projekt som hänförs till de regionala tillväxtavtalen, det är två procentenheter högre än år 2002. Se tabell 9.1

Tabell 9.1 Länens projektverksamhet 2003, fördelad på län och inom respektive utom RTA.

Beslutande organ	Beviljat		Beviljat		Beviljat tot (mkr)
	RTA (mkr)	Andel	Ej RTA (mkr)	Andel	
Lst Stockholm	0	0%	0,3	100%	0,3
Lst Uppsala	4,3	64%	2,4	36%	6,8
Lst Södermanland	10,5	74%	3,8	26%	14,3
Lst Östergötland	9,2	84%	1,8	16%	11,0
Lst Jönköping	8,7	45%	10,7	55%	19,4
Lst Kronoberg	12,6	100%	0	0%	12,6
Lst Kalmar	1,5	100%	0	0%	1,5
Lst Gotland	1,9	51%	1,8	49%	3,7
Lst Blekinge	17,9	100%	0	0%	17,9
Lst Skåne	0	0%	0	0%	0
Lst Halland	1,6	100%	0	0%	1,6
Lst. V:a Götaland	5,4	59%	3,7	41%	9,1
Lst Värmland	53,5	100%	0	0%	53,5
Lst Örebro	40,6	92%	3,8	8%	44,4
Lst Västmanland	46,0	100%	0	0%	46,0
Lst Dalarna	16,8	100%	0	0%	16,8
Lst Gävleborg	107,4	100%	0	0%	107,4
Lst Västernorrland	94,0	96%	3,9	4%	97,8
Lst Jämtland	112,8	100%	0	0%	112,8
Lst Västerbotten	77,8	96%	2,8	4%	80,7
Lst Norrbotten	131,7	100%	0	0%	131,7
Reg.förb. i Kalmar län	11,1	47%	12,4	53%	23,4
Gotlands kommun	16,2	72%	6,3	28%	22,5
Region Skåne	12,6	100%	0,0	0%	12,6
Västra Götalandsregionen	42,3	100%	0	0%	42,3
C-framåt i Uppsala län	1,2	37%	2,0	63%	3,2
Regionförbundet Östsam	6,1	63%	3,6	37%	9,7
Region Blekinge	3,5	33%	7,0	67%	10,4
Region Halland	0,2	9%	1,6	91%	1,7
Region Dalarna	32,5	98%	0,5	2%	33,0
<b>Länen Totalt</b>	<b>879,7</b>	<b>93%</b>	<b>68,3</b>	<b>7%</b>	<b>948,0</b>

Källa: NUTEK, STINS

Tabellen visar att av de projektmedel som beviljats av länen har 93 procent gått till projekt ingående i de regionala tillväxtavtalen. I många län ingår samtliga projekt i tillväxtavtalen.

## Projektverksamhetens fördelning på län

Under budgetåret 2003 beslutade den regionala nivån om 948 mkr till projektverksamhet. Det är en ökning med 62,1mkr jämfört med år 2002. Av dessa medel har 45 procent, eller 428 mkr, använts för medfinansiering till projekt inom EU:s strukturfondsprogram. Det innebär en minskning med 61,6 mkr. Strukturfondssystemet ställer fortfarande stora krav på medfinansiering i län som berörs. Strukturfondsprogrammen har under året haft stora beslutsvolymer och detta förutsätter att bland annat länen ställer upp med projektmedel som medfinansiering.

Trendriktningen över programperioden är dock en tydlig minskning av medfinansieringen. 2001 var medfinansieringen 67% av den totala projektverksamheten och 2003 har medfinansieringen minskat till 45%. Denna utveckling stämmer väl överens med utvecklingen av beslutsvolymer i programmen.

Länen och självstyrelseorganen beslutar om projektmedel till olika projekt som registreras som antingen regionala projekt eller medfinansieringsprojekt. Den summa som redovisas som medfinansiering i tabellen nedan är alltså inte den totala omslutningen av EU-projektet utan visar den del som beslutsorganen själva fattat beslut om. Tabell 9.2 på nästa sida visar fördelningen av projektmedel fördelad på län.

Tabell. 9.2 Länens projektverksamhet år 2003 fördelad länsvis.

Län	2001 Totalt (mkr)	VaravEU- medfinans (mkr)	2002 Totalt (mkr)	VaravEU- medfinans (mkr)	2003 Totalt (mkr)	VaravEU- medfinans (mkr)
Stockholm	0,4	0,0	0,5	0,0	0,3	0,0
Uppsala	4,4	0,3	6,2	0,0	6,8	0,0
Södermanland	9,5	0,0	16,1	0,0	14,3	0,0
Lst Östergötland	9,7	4,5	25,5	15,7	11,0	7,6
Jönköping	16,5	6,3	18,6	9,3	19,4	6,6
Kronoberg	15,7	9,4	7,4	4,5	12,6	7,7
Lst Kalmar	3,2	0,0	4,7	0,0	1,5	0,0
Lst Gotland	2,2	1,6	2,0	1,4	3,7	2,2
Lst Blekinge	24,1	14,2	29,1	20,5	17,9	15,5
Lst Skåne	0,5	0,1	1,1	0,0	0,0	0,0
Lst Halland	5,8	0,3	2,7	0,0	1,6	0,0
Lst Västra Götaland	6,0	2,0	8,7	4,0	9,1	3,1
Värmland	43,8	21,4	43,2	14,9	53,5	18,7
Örebro	38,6	20,4	20,8	6,0	44,4	9,2
Västmanland	22,1	14,4	38,1	17,2	46,0	21,9
Lst Dalarna	106,3	96,6	48,0	38,1	16,8	6,4
Gävleborg	86,7	71,3	97,7	48,8	107,4	37,0
Västernorrland	73,6	60,4	89,3	57,7	97,8	66,5
Jämtland	64,0	50,5	71,7	59,8	112,8	15,3
Västerbotten	113,6	74,5	138,6	86,1	80,7	47,0
Norrbottn	91,9	51,9	106,2	61,3	131,7	86,2
Reg.förbundet i Kalmar län	26,6	11,0	23,8	10,7	23,4	12,1
Gotlands Kommun	22,9	20,0	26,0	25,2	22,5	17,9
Region Skåne	5,2	0,0	13,4	0,0	12,6	0,0
Västra Götalandsregionen	84,2	57,0	46,6	8,8	42,3	14,7
C-framåt i Uppsala län					3,2	0,0
Regionförbundet Östsam					9,7	4,7
Region Blekinge					10,4	7,2
Region Halland					1,7	0,0
Region Dalarna					33,0	21,0
<b>Totalt</b>	<b>877,5</b>	<b>588,1</b>	<b>886,0</b>	<b>490,0</b>	<b>948,0</b>	<b>428,4</b>

Källa: NUTEK, STINS

Omfattningen av projektverksamheten skiftar mellan länen. År 2003 beviljade Norrbotten 131,7 mkr, Jämtland 112,8 mkr och Gävleborg län 107,4 mkr. Minst är projektverksamheten i Stockholm (0,3 mkr).

## **Kategorier**

Vid registreringen i datasystemet STINS klassificeras varje projekt under minst en av följande 9 kategorier; Arbetsmarknad, Forskning/Utveckling, Kultur/Fritid/Turism, Informationsteknologi, Näringsliv, Miljö/Natur, Utbildning, Landsbygdsutveckling och Kommunikationer. Kategorierna är inte närmare definierade utan det är upp till varje enskild handläggare att välja den eller de som passar bäst.

Länens totala projektverksamhet fördelar sig på de olika kategorierna enligt tabellen nedan. Överlägset störst andel av projektmedlen går till Näringsliv (40%). Därefter kommer Kultur/Fritid (16%) och Forskning/Utveckling (13%). Minst satsas på kategorin Miljö/Natur (2%). Projektmedlens fördelning mellan de olika kategorierna är beräknad genom att fördela projektets beslutade summa på den eller de kategorier som är registrerade för det projektet.

Tabell. 9.3 Länens projektverksamhet år 2003, fördelad på kategorier.

Kategori	Regionala Projekt (mkr)	EU- proj (mkr)	Kategori % av total	Totalt (mkr)
Arbetsmarknad	25,0	25,0	5%	50,0
Forskning & Utveckling	60,0	63,2	13%	123,1
Informationsteknologi	28,1	14,8	5%	42,9
Kommunikationer	13,1	31,6	5%	44,7
Kultur & Fritid	101,5	49,6	16%	151,2
Landsbygdsutveckling	40,2	31,4	8%	71,6
Miljö & Natur	7,9	13,1	2%	21,0
Näringsliv	203,2	178,6	40%	381,9
Utbildning	40,5	21,0	6%	61,6
<b>Länen Totalt</b>	<b>519,6</b>	<b>428,4</b>	<b>100%</b>	<b>948,0</b>

Källa: NUTEK, STINS



## **Nuteks projektverksamhet**

Nutek disponerar projektmedel på central nivå. Inriktningen är att stärka näringslivets utveckling. I fortsättningen kallat näringslivsprojekt. Ett krav när det gäller dessa projektmedel har varit och är att medlen skall beviljas till utvecklingsprojekt främst i de så kallade stödområdena. Denna prioritering utesluter dock inte att en del medel beviljas till intressanta projekt även utanför stödområden, vilket också har skett under året. Beviljade projektmedel för näringslivsprojekt uppgick under året totalt till 98,9 mkr.

Vidare har Nutek disponerat projektmedel till regionala och lokala resurscentra för kvinnor på samma sätt som man gjort sedan 1998. Dessa projektmedel skall stödja utvecklingsarbetet med inriktning på näringsliv och sysselsättning. Även dessa medel skall främst ges till projekt inom de nationella stödområdena och EU:s strukturfondsområden. Beviljade projektmedel för resurscentraprojekt uppgick under året totalt till 26,0 mkr.

### **Regionala näringslivsprojekt**

Nutek har under år 2003 beslutat om finansiellt stöd med 98,9 miljoner kronor till 72 näringslivsprojekt inom den centrala projektverksamheten. Projekten ska ha nationell tillämpbarhet, dvs erfarenheterna ska vara intressanta att spridas till andra regioner. Av stödet till regionala näringslivsprojekt har 86,9 mkr eller 89 procent, fördelat på 54 projekt, gått till projekt inom de nationella eller EU:s stödområden eller till projekt vars verkningsområde är hela landet. 49,3 mkr, fördelat på 9 projekt är medfinansiering till EU-projekt.

Följande större satsningar har gjorts:

Insatser som utvecklar/förbättrar samverkan mellan regional utveckling och de regionala högskolorna (teknopoler prioriteras särskilt). Tyngdpunkten har legat på att främja den del av universitetens och högskolornas samverkansuppgift som syftar till att stödja tillkomsten av nya företag. Likaså ska tillväxten i nya företag med ny kunskap och teknik främjas. Sammanlagt har 14 projekt fått stöd med 7,7 miljoner kronor.

Nutek deltar i det arbete som AMS bedriver på regeringens uppdrag om samordnande insatser i samband med större varsel om uppsägningar av personal. Nutek medverkar främst i företags-

byggande insatser. Sammanlagt har 5 projekt fått stöd med 5,2 miljoner.

Projekt av pilotkaraktär med sikte på näringslivet och utveckling av RTP samt projekt som utvecklar samverkansformer mellan olika politikområden. Inom detta område har stöd beviljats till 42 projekt med sammanlagt 25,0 miljoner. Som exempel på projekt kan följande nämnas. Länsstyrelsen i Västernorrland driver ett utvecklingsprojekt för att stärka hållbarhetsstrategin inom RTP. Naturresurscentrum Dalarna arbetar med att ta fram hållbarhetsindikatorer avpassade för den regionala nivån. Ett par projekt arbetar specifikt med jämställdhetsperspektivet inom RTP, dels genom en funktionsutbildning riktad mot resurscentra och dels genom att bygga upp ett europeiskt nätverk för resurscentra. För att utveckla perspektivet kring arbetskraftsförsörjning inom RTP arbetar Länsarbetsnämnden i Västerbotten med lokala sysselsättningsstrategier.

Nutek har under året beslutat om 32,3 miljoner i stöd för att bygga upp marknadskompletterande riskkapitalfonder i strukturfondsområden.

Nutek har i samarbete med AMS utvecklat ett idékoncept för att få fler och främst fler kvinnor att studera teknik och naturvetenskap. Det långsiktiga målet är att främja tillväxten och utvecklingen av straka regioner. Sammanlagt har 13,6 miljoner beviljats med 6 projektbeslut.

Tabell 9.4 Projekt beviljade av Nutek år 2003 fördelade på ämnesområden.

Kategori	Näringslivs- projekt (mkr)	Resurscentra- projekt (mkr)	Kategori av total (mkr)	Kategori % av total
Arbetsmarknad	0,55	5,08	5,63	4,5%
Forskning & Utveckling	0	0,87	0,87	0,7%
Informationsteknologi	0	0	0,00	0%
Kommunikationer	0	0	0,00	0%
Kultur & Fritid	0	0,31	0,31	0,2%
Landsbygdsutveckling	0,97	0,5	1,47	1,2%
Miljö & Natur	0	0	0,00	0%
Näringsliv	82,38	13,55	95,93	76,8%
Utbildning	14,98	5,66	20,64	16,5%
Totalt	98,87	25,97	124,84	100,0%

Källa: NUTEK, STINS

Tabell 10.7 Projekt beviljade av Nutek år 2003 fördelade på projekttyp.

NUTEK	Regionala projekt (mkr)	EU-projekt (mkr)	Totalt år 2002 (mkr)
Näringslivsprojekt	49,6	49,3	98,9
Resurscentraprojekt	15,6	10,3	25,9
Totalt	65,2	59,6	124,8

Källa: NUTEK, STINS

### Projekt till regionala och lokala resurscentra för kvinnor

Nutek har sedan 1998 inbjudit lokala och regionala resurscentrum för kvinnor att söka medel för projektverksamhet. Projektmedlen skall från 2002 syfta till att främja hållbar tillväxt och jämställdhet samt utveckla jämställdhetsperspektivet inom de regionala tillväxtavtalen. Nuteks andel av projektens finansiering kan uppgå till högst 60 procent, dock maximalt 500 000 kronor. Fram till och med 2001 var Nuteks andel högst 50 procent.

Projekt som initieras av unga kvinnor och som förbättrar deras villkor framhålls särskilt, liksom projekt som speciellt ökar förutsättningarna för kvinnor i gles och landsbygd att kunna leva och arbeta i sin bygd. Från och med år 2000 ska projektmedlen dessutom, enligt regleringsbrevet, främst tilldelas projekt inom de nationella stödområdena. Medel kan även användas för att utveckla och öka kunskaperna om kvinnors företagande.

Totalt inkom under 2003 157 ansökningar. Av dessa tilldelades 78 medel till ett sammanlagt belopp av 26 mkr. Av de beslutade medlen har 54 procent gått till projekt i stöd- eller strukturfondsområdet.

Under åren 1998-2003 har Nutek totalt beviljat medel till 477 projekt till ett belopp av 130,95 mkr. Under 2003 startades en analys med syfte att utvärdera resurscentra-verksamheten. Analysen skall dels undersöka i vilken utsträckning bidragen har lett till hållbar tillväxt, dels att undersöka på vilket sätt resurscentra för kvinnor bidrar till hållbar tillväxt. Analysen skall vara färdigställd i maj 2004. I tabellen på nästa sida redovisas projekten uppdelade på ämnesområden för år 2003.

Tabell 10.8 Projektverksamhet i regionala och lokala resurscentra åren 2002-2003 fördelat på ämnesområde.

mkr Ämnesområde	2002			2003		
	Reg. proj	EU-proj	totalt	Reg. proj	EU-proj	totalt
Arbetsmarknad	1,12	0,32	1,44	3,15	1,93	5,08
Forskning och utveckling	0	0	0	0,37	0,5	0,87
Informationsteknologi	0	0	0	0	0	0
Kommunikationer	0	0	0	0	0	0
Kultur och fritid	0	0	0	0,31		0,31
Landsbygdsutveckling	0,50	0	0,50	0,5		0,5
Miljö och natur	0	0	0	0	0	0
Näringsliv	6,34	1,80	7,94	7,13	6,42	13,55
Utbildning	12,35	3,55	15,90	4,26	1,4	5,66
Totalt	20,31	5,67	25,98	15,63	10,34	25,97

Källa: NUTEK,STINS

Fördelningen på ämnesområde visar att en stor del av projekten har näringslivsinriktning. Projekt med inriktning på utbildningsinsatser avser främst näringsliv och företagande följt av utbildning som avser att förbättra kvinnors villkor att delta i lokal och regionalutveckling. Projekt med inriktning arbetsmarknad har ökat från tidigare år.

Tabell 10.9 Projektmedel till lokala och regionala resurscentra åren 2000-2003.

mkr Län	2000			2001			2002			2003		
	Reg. proj	EU- proj	Totalt	Reg. proj	EU- proj	Totalt	Reg. proj	EU- proj	Totalt	Reg. proj	EU- proj	Totalt
Stockholm	0,60	0,50	1,10	1,85	0	1,85	0,75	0,70	1,45	1,50	0,96	2,46
Uppsala	0,30	0	0,30	0,51	0	0,51	1,19	0	1,19	1,81	0	1,81
Södermanland	0,30	0,90	1,20	2,75	0	2,75	1,30	0,50	1,80	2,36	0	2,36
Östergötland	0,10	0,70	0,80	2,16	0,62	2,78	3,30	0	3,30	0,78	0	0,78
Jönköping	0,90	0	0,90	0,50	0	0,50	0,45	0	0,45	0,25	0	0,25
Kronoberg	0	0,45	0,45	1,50	0	1,50	0,50	0	0,50	0,90	0	0,90
Kalmar	0	0,20	0,20	0,76	0,70	1,46	0,24	0	0,24	0,50	0	0,50
Gotland	0,15	0,90	1,05	1,36	0	1,36	1,40	0,15	1,55	0,50	0,05	0,55
Blekinge	0	0,90	0,90	0	0,91	0,91	0	0	0	0,10	0	0,10
Skåne	0,30	0	0,30	1,91	0	1,91	0,63	0,85	1,48	0,05	1,02	1,07
Halland	0,70	0	0,70	1,17	0	1,17	0,35	0	0,35	0,39	0,20	0,59
Via Götaland	0,40	1,20	1,60	1,16	0	1,16	1,30	0,50	1,80	0,80	0,80	1,60
Värmland	0,50	0,90	1,40	0,67	0,50	1,17	0,26	0	0,26	1,44	0	1,44
Örebro	0,16	0,30	0,46	0	0	0	1,28	0,20	1,48	0,24	0	0,24
Västmanland	0	0	0	0	0	0	0,30	0	0,30	0,09	0,50	0,59
Dalarna	0	0,78	0,78	0	0	0	0,90	0,50	1,40	1,23	0	1,23
Gävleborg	0,45	0	0,45	0	0,59	0,59	0,84	0,27	1,11	0,65	0	0,65
Västernorrland	0,62	0,65	1,27	1,40	0,25	1,65	2,36	0,31	2,67	1,78	1,20	2,98
Jämtland	0	1,03	1,03	1,28	0,45	1,73	1,21	0,53	1,74	0	1,84	1,84
Västerbotten	0,40	1,25	1,65	0,15	2,10	2,25	0,25	0,20	0,45	0	2,25	2,25
Norrbottn	0,62	1,70	2,32	1,66	0,94	2,60	1,50	0,96	2,46	0,35	1,43	1,78
<b>Totalt</b>	<b>6,50</b>	<b>12,36</b>	<b>18,86</b>	<b>20,79</b>	<b>7,06</b>	<b>27,85</b>	<b>20,31</b>	<b>5,67</b>	<b>25,98</b>	<b>15,72</b>	<b>10,25</b>	<b>25,97</b>

Källa: NUTEK, STINS,

De län som tilldelats mest projektmedel är Västernorrland med 2,98 mkr, Stockholm med 2,46 mkr, Södermanland med 2,36 mkr följt utav Västerbotten med 2,25 mkr.

Projekt beviljade med EU medfinansiering har från budgetåret 2002 ökat med 4,58 mkr, motsvarande 80 %. Projekt som har EU medfinansiering utgör 40 % av totalt beviljade medel 2003.

Från och med budgetåret 2002 har, utöver projektmedlen, 10 mkr beviljats årligen för basfinansiering av lokala och regionala resurscentrum för kvinnor. Med basfinansiering avses finansiering av personal, lokaler och administration samt horisontell samverkan mellan resurscentra. 2003 tilldelades 107 lokala och regionala resurscentra medel för basverksamhet.

## 10 Såddfinansiering

Såddfinansiering är ett stöd som har till syfte att förnya näringslivet genom att finansiera utveckling av tekniska produktidéer med stor tillväxtpotential i en inledande fas. Stöd kan sökas för projekt som är tekniskt nyskapande och som tar fram nya produkter, processer, metoder och system som kan bli kommersiellt betydelsefulla. Stöd kan sökas av små och medelstora företag, dock med kravet att projektledningen skall inneha den kompetens som krävs för att genomföra projektet.

Såddfinansiering beviljas som garanti och villkorlån. Finansieringen täcker normalt högst 50 procent av den totala projektkostnaden vilket betyder att den sökande själv skall finansiera resterande del. Om affärsidén bedöms som lovande är anslagsgivaren beredd att ta risken i det tidiga skedet. Ingen säkerhet krävs för lånet. En produktidé med god tillväxtpotential är tillräckligt.

Under budgetåret 2003 har totalt 119 arbetsställen beviljats såddfinansiering av länsstyrelserna och självstyrelseorganen. I tabell 10.1 visas hur såddfinansieringen fördelats under budgetåret 2003.

Tabell 10.1 Beviljat såddfinansieringsstöd 2003, länsvis.

Län	Antal arbetsställen	Invest. kostnad (mkr)	Sådd-Bidrag (mkr)	Sådd-Lån (mkr)	Villkors-Lån (mkr)
Östergötland	12	3,8	3,8	0,0	0,0
Kalmar	6	2,6	0,9	0,0	0,0
Blekinge	2	2,3	0,5	0,0	0,0
Västmanland	2	1,1	0,2	0,0	0,0
Västernorrland	4	3,2	1,0	0,0	0,0
Jämtland	19	9,6	3,2	0,0	0,0
Västerbotten	14	3,7	1,7	0,0	0,0
Norrbottn	10	6,8	2,8	0,0	0,0
Västra Götaland	50	55,8	19,4	0,0	0,0
Totalt	119,0	88,9	33,4	0,0	0,0

Källa: NUTEK, STINS

Den totalt beviljade såddfinansieringen, uppgående till sammanlagt 33,4 mkr, är nästan en fördubbling jämfört med föregående budgetår,

då det beviljade stödet uppgick till 17,6 mkr. Västra Götaland har beviljat mest såddfinansiering med 19,4 mkr fördelat på 50 arbetsställen, följt av Östergötlands län som beviljat 3,8 mkr fördelat på 12 arbetsställen.

Tabell 10.2 Såddfinansiering fördelat på bransch år 2003.

Bransch	Arbets- ställen (antal)	Invest.- Kostnad (mkr)	Sådd- Bidrag (mkr)	Sådd- Lån (mkr)	Villkors- Lån (mkr)
Jordbruk, jakt, fiske	1	0,25	0,25	0,00	0,00
Textil och läder	1	0,15	0,07	0,00	0,00
Trävarutillverkning	1	0,27	0,10	0,00	0,00
Massa, papper och förlag	2	1,70	0,71	0,00	0,00
Grafisk industri	1	0,05	0,05	0,00	0,00
Kemisk industri	4	1,09	0,65	0,00	0,00
Järn-, stål- och metallverk	1	0,22	0,09	0,00	0,00
Metallv.tillv.(utom maskin)	2	2,72	1,24	0,00	0,00
Maskintillverkning	3	0,74	0,32	0,00	0,00
Tillv. av andra elektriska maskiner	1	0,94	0,25	0,00	0,00
Tillv. av teleprodukter	2	1,49	0,40	0,00	0,00
Tillv. av instrument	3	2,00	0,95	0,00	0,00
Övrig tillverkningsindustri	1	0,37	0,10	0,00	0,00
Byggnadsindustri	1	0,80	0,40	0,00	0,00
Parti- och detaljhandel	4	2,31	1,04	0,00	0,00
Företagstjänster	56	35,00	13,82	0,00	0,00
Off. Förvaltn., utbildn. o övr.tjänst	6	1,66	0,65	0,00	0,00
Näringsgren saknas	30	37,17	12,32	0,00	0,00
<b>Totalt</b>	<b>119</b>	<b>88,93</b>	<b>33,41</b>	<b>0,00</b>	<b>0,00</b>

Källa: NUTEK, STINS

Tabellen ovan visar att den största andelen såddstöd har gått till företag verksamma inom branschen "Företagstjänster" med 13,8 mkr, vilket motsvarar 41 procent av totalt beviljat såddstöd.

## 11 Transportbidrag

Transportbidraget är ett regionalpolitiskt bidrag som ska kompensera för kostnadsnackdelar beroende på långa transportavstånd, samt stimulera till en ökad förädlingsgrad inom stödområdets näringsliv. Bidraget riktar sig till tillverkande företag i landets fyra nordligaste län, och lämnas till fraktbetalaren för inrikes transporter med järnväg, lastbil eller till sjöss.

Enligt förordningen om regionalt transportbidrag (SFS 2000:281) kan bidraget lämnas för transporter från orter belägna inom stödområdet om godset utgörs av sådana hel- eller halvfabrikat som inom stödområdet har genomgått en betydande bearbetning (uttransportbidrag). Transportbidraget kan även lämnas för transporter till orter inom stödområdet om godset utgörs av sådana varor och halvfabrikat som skall genomgå en betydande bearbetning (intransportbidrag).

Transportbidraget lämnas med minst 15 och högst 45 procent av bidragsgrundande fraktkostnad, beroende på bidragszon och fraktavstånd. Godkänd bidragsgrundande fraktkostnad måste uppgå till minst 25 tkr under ett kalenderår för att bidraget skall kunna utbetalas. Dessutom måste fraktavståndet uppgå till minst 401 km för att frakten skall anses vara bidragsgrundande. Även internationella transporter kan upptas av den sökande, dock ges transportbidrag endast för den del av transporten som utförts inom svenskt område.

Under 2003 påbörjades en utredning av transportbidragets effekter och möjligheter till utveckling. Arbetet skall vara klart 28 maj 2004.

### **Transportbidrag per zon**

Under budgetåret 2003 beviljades totalt 357,2 mkr i transportbidrag. Under de tre föregående budgetåren beviljades: 353,2 mkr år 2002; 378,7 mkr år 2001; och 320,8 mkr 1999. Bidraget är idag uppdelat på fyra stödzoner. Den inbördes fördelningen av utbetalade medel per transportbidragszon för 2000-2003 visas i tabell 11.1 på nästa sida.



Tabell 11.1. Transportbidrag fördelat på bidragszoner 2000-2003.

mkr	År 2000	År 2001	År 2002	År 2003
Zon 1*	5,6	0	0	0
Zon 2	31,8	39,1	34,8	34,4
Zon 3	32,2	34,2	34,8	36,3
Zon 4	136,2	172,1	153,8	154,6
Zon 5	115,8	133,3	129,8	131,9
<b>Totalt</b>	<b>320,8</b>	<b>378,7</b>	<b>353,2</b>	<b>357,2</b>

\* Zon 1 ingår ej längre i stödområdet enligt den förordningsändring som trädde ikraft den första juni 2000.

Källa:NUTEK, STINS

Den största delen av transportbidraget har under 2003 utbetalats till företag belägna inom bidragszon 4. Totalt har 154,6 mkr utbetalats. Även företag belägna i bidragszon 5 har erhållit en stor andel, totalt 131,9 mkr.

För geografisk beskrivning av bidragszoner och bidragets storlek i procent av transportkostnaderna, se bilaga samt förordning om regionalt transportbidrag (SFS 2000:281).

## Transportbidrag per län

Tabell 11.2 på nästa sida visar den länsvisa fördelningen av transportbidraget under budgetåren 2000-2003. De två nordligaste länen har tillsammans erhållit 76 procent av det totalt beviljade transportbidraget år 2003. Som andel av det totala utbetalade transportbidraget har den interna fördelningen mellan länen varit relativt stabil över tid. Förändringen ligger inom intervallet 1-2 procentenheter. Västerbottens andel har minskat något, medan Norrbotten och Jämtand ökat sina andelar.

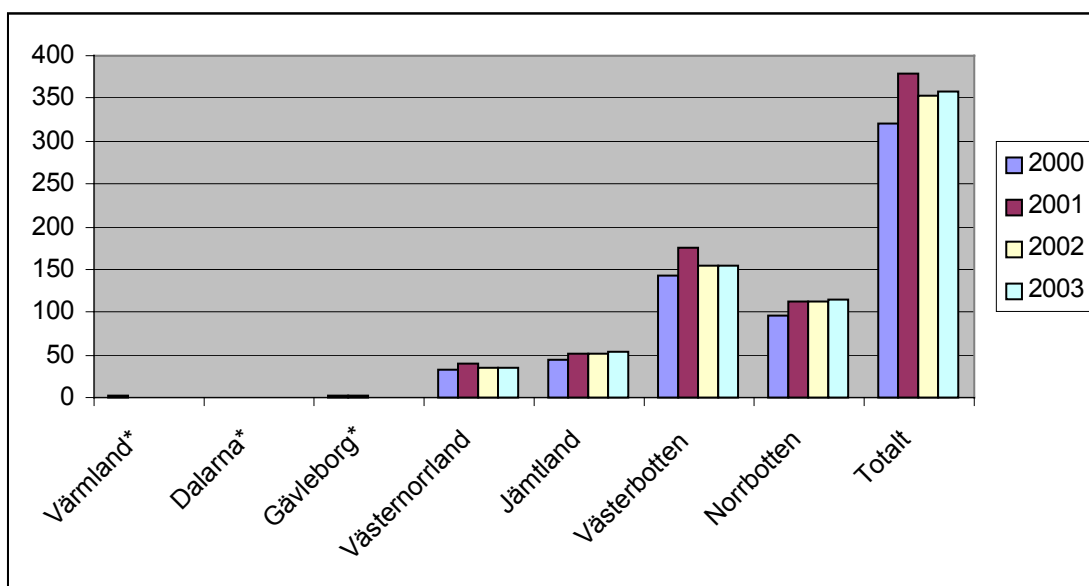
Tabell 11.2 Transportbidrag beviljat år 2000-2002, länsvis.

mkr	År 2000	År 2001	År 2002	År 2003
Värmland*	2,1	0	0	0
Dalarna*	0,5	0	0	0
Gävleborg*	3,0	2	0	0
Västernorrland	31,8	38,9	34,8	34,4
Jämtland	45,4	51,2	51,5	53,3
Västerbotten	142,9	176,1	153,5	155,5
Norrbottn	95,1	112,5	113,4	114,0
<b>Totalt</b>	<b>320,8</b>	<b>378,7</b>	<b>353,2</b>	<b>357,2</b>

Dessa län ingår ej längre i stödområdet enligt den förordningsändring som trädde i kraft den första juni 2000.

Källa; NUTEK, STINS

Diagram 11.1 Procentuell fördelning av beviljat transportbidrag, länsvis.



Källa: NUTEK, STINS

## Transportbidrag per bransch.

Tabell 11.3 Fördelning av transportstöd år 2000-2003, branschvis.

mkr	År 2000	År 2001	År 2002	År 2003
Jord, skog och fiske	1,3	0,4	0,2	0,8
Livsmedel	19,5	12,7	13	16,8
Textil/Beklädnad	1,5	1,3	1,7	2,2
Trävarutillverkning	130,8	171,9	162,4	162,5
Pappersvaruindustri	3,3	3,0	1,9	1,1
Kemisk industri	34,3	34,5	32,4	33,6
Jord- och stenvaruindustri	7,7	6,7	9	7,3
Metallvaruindustri	42,1	65,7	59,7	60,2
Övrig verkstad	30,6	36,1	32,2	33,9
Transportmedel	38,5	34,3	29,3	29,8
Övrig tillverkning	11,2	12,1	11,4	9,0
<b>Totalt</b>	<b>320,8</b>	<b>378,7</b>	<b>353,2</b>	<b>357,2</b>

Källa: NUTEK, STINS

Diagram 11.2 Fördelning av transportbidrag 2000-2003, branschvis.

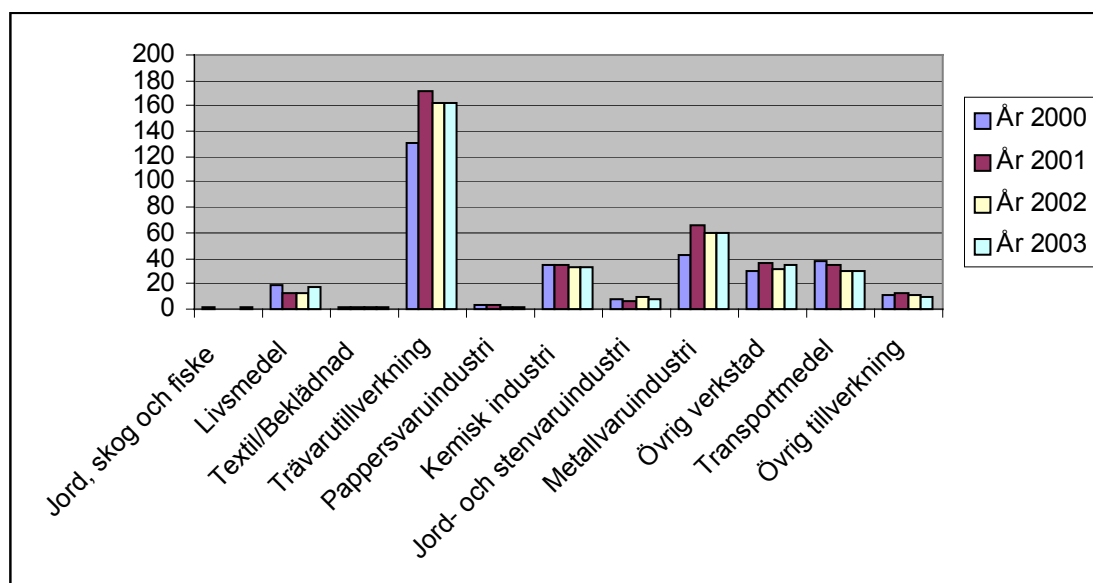


Diagram 11.2 visar att branschen ”trävarutillverkning” erhållit den största andelen av transportbidraget. De senaste två åren har branschen erhållit 46 procent av det totala utbetalade transportbidraget. Sett över tid är trävarutillverkningen den bransch som ökat sin bidragsandel mest. Införlivandet av sjötransportbidrag år 2000 fick genomslag budgetåret 2001, och har starkt bidragit till att branschens andel ökat. Möjligheterna till transportbidrag för sjötransporter har

till stor del gynnat företag inom trävarutillverkning. Sett till antalet anställda, antalet transporter och omsättning erfar dock Nutek att branschen inte är överrepresterad vad gäller utbetalt transportbidrag.

## Transportbidrag fördelat på transportmedel

Transportbidraget omfattar tre olika transportslag varav biltransporter är den dominerande, följt av järnvägstransporter och därefter sjötransporter. Det bör dock tydliggöras att järnvägs- och sjötransporter i de allra flesta fall föregås av lastbilstransporter, som blir det transportsätt sökanden anger vid ansökningstillfället. Sökanden vet dessutom inte alltid huruvida deras transporter skett med lastbil eller järnväg, så kallad kombitransport. Den verkliga fördelningen är därför något jämnare än den statistik som presenteras här och som bygger på Nuteks data över utbetalade medel, även om lastbilstransporterna fortfarande är det dominerande transportslaget.

Nedanstående tabell visar att transportbidrag under budgetåret 2003 till en övervägande del utbetalats till biltransporter. Då utbetalades 250,9 mkr till biltransporter, vilket motsvarar 71 procent.

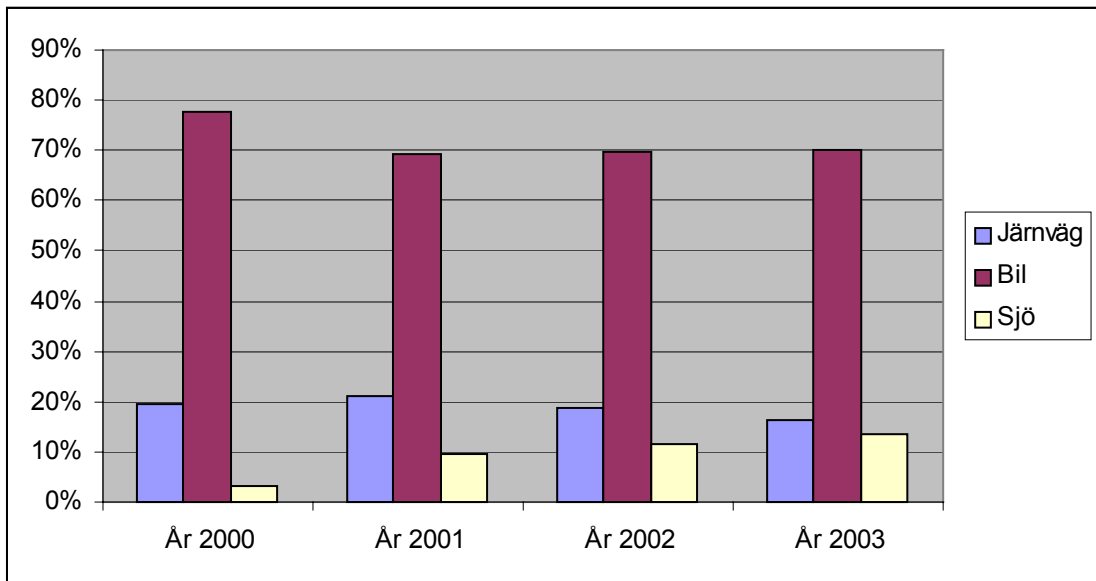
Tabell 11.4. Beviljat transportbidrag under åren 2000-2003, fördelat på transportmedel.

mkr	År 2000	År 2001	År 2002	År 2003
Järnväg	62,3	80,2	65,9	58,6
Bil	248,9	262,8	246,7	250,9
Sjö	9,6	35,7	40,5	47,7
<b>Totalt</b>	<b>320,8</b>	<b>378,7</b>	<b>353,1</b>	<b>357,2</b>

Källa: NUTEK, STINS.

Diagrammet på nästa sida visar att biltransporternas andel av utbetalt transportbidrag minskat från år 2000, för att därefter ha en stabil andel på ca 70 procent under perioden 2001 till 2003. Andelen utbetalt bidrag till sjötransporter har fortsatt att öka och utgör under budgetåret 2003 så mycket som 14 procent. Andelen järnvägsfrakter har under budgetsåret 2003 fortsatt att minska.

Diagram 11.3. Procentuell fördelning av beviljat transportbidrag fördelat på transportmedel för åren 2000-2003.

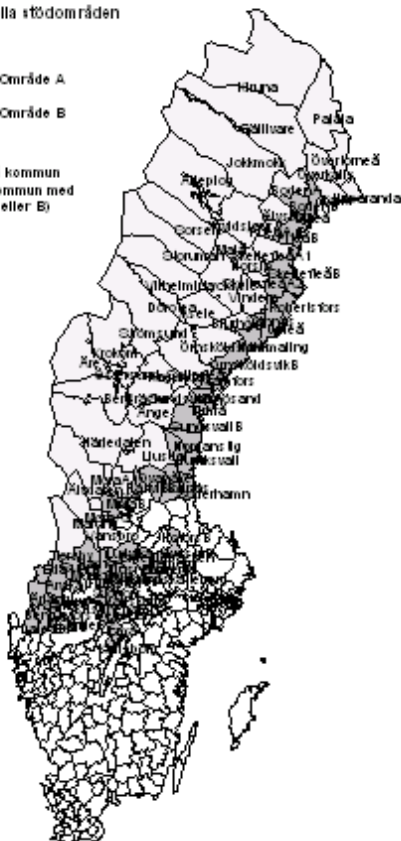


Källa: NUTEK, STINS

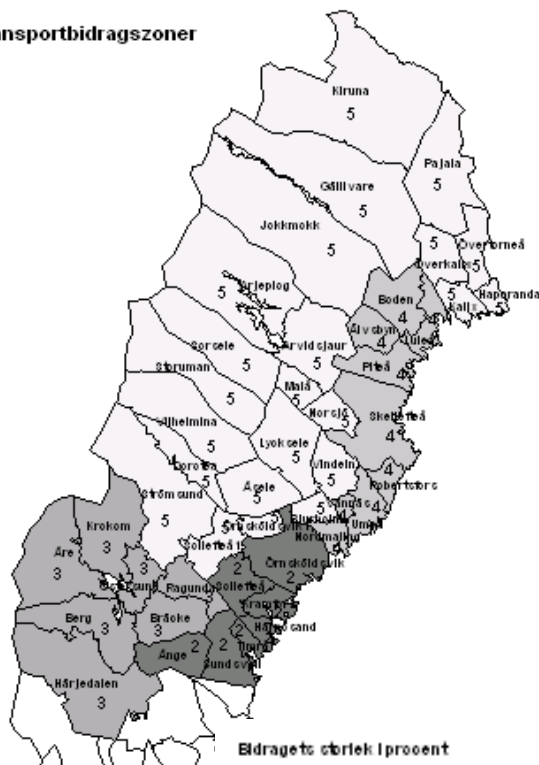
Nationella stödområden

- Område A
- Område B

Namn på kommun  
delad kommun med  
tillägg A eller B



Transportbidragszoner



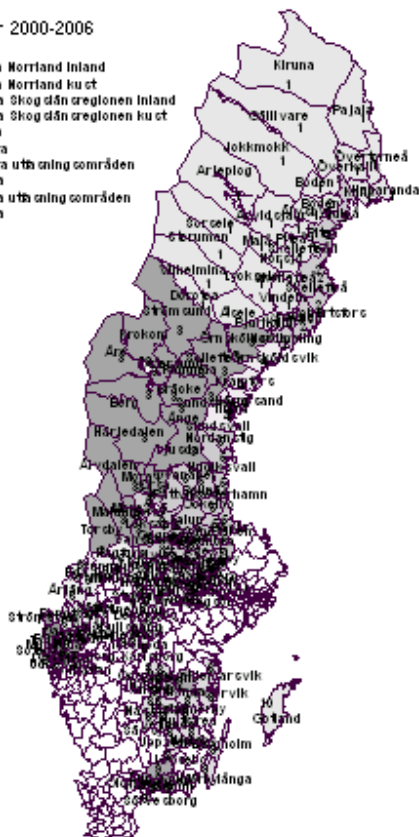
Bidragets storlek i procent

av transportbidragen:

Transportbidragszonen (km)	2	3	4	5
401-700	15	25	30	30
701-	15	25	30	45

Måregioner 2000-2006

- 1 Må 1 Norra Norrland inland
- 2 Må 1 Norra Norrland kust
- 3 Må 1 Södra Skogsdänsregionen inland
- 4 Må 1 Södra Skogsdänsregionen kust
- 5 Må 2 Norra
- 6 Må 2 Västra
- 7 Må 2 Västra utbyggnadsområden
- 8 Må 2 Södra
- 9 Må 2 Södra utbyggnadsområden
- 10 Må 2 Östra



## TOTALT BEVILJAT REGIONALT UTVECKLINGSSTÖD 1997-2002, LÄNSVIS.

**Tabell 1: Totalt beviljat regionalt utvecklingsstöd 1997, fördelat på län.**

Län	Antal arbetsställen	Inv kostnad (mkr)	Reg utv bidrag (mkr)	Reg utv lån (mkr)	Villkors lån (mkr)	Ber.syss-ökn. totalt	Varav kvinnor (andel)	Subv per nytt arb tillfälle
Blekinge	10	101,9	15,0	5,0		111	35%	135,1
Dalarna	17	201,0	43,3	1,8		107	32%	404,7
Gävleborg	22	163,9	30,2	1,6		148	28%	204,1
Jämtland	46	366,4	96,2	13,2		599	37%	160,6
Kalmar	13	159,1	23,4	1,9		139	30%	168,3
Norrbottn	49	334,9	90,7	19,5	5,5	374	35%	257,2
Skaraborg	7	10,6	1,6	0,2		16	19%	100,0
Värmland	38	508,7	70,0	1,2		336	32%	208,3
Västerbotten	27	146,3	30,3	20,7		252	32%	120,2
Västernorrland	31	218,4	49,9	29,3	3,0	276	39%	191,7
Västmanland	3	76,1	13,3			72	46%	184,7
Älvsborg	4	29,2	4,5			30	43%	150,0
Örebro	23	306,6	50,3	4,5		371	28%	135,6
Östergötland	1	1,6	0,3	0,5		3	33%	100,0
<b>Totalt</b>	<b>291</b>	<b>2625</b>	<b>519,0</b>	<b>99,4</b>	<b>8,5</b>	<b>2835</b>	<b>34%</b>	<b>186,1</b>

Källa: NUTEK, STINS

**Tabell 2: Totalt beviljat regionalt utvecklingsstöd 1998, fördelat på län.**

Län	Antal arbetsställen	Inv kostnad (mkr)	Reg utv bidrag (mkr)	Reg utv lån (mkr)	Villkors lån (mkr)	Ber.syss-ökn. totalt	Varav kvinnor (andel)	Subv per nytt arb tillfälle
Kalmar	2	67,5	6,5			11	45%	591
Blekinge	7	29,2	5,8			70	37%	83
V Götaland	6	66,5	13,5	6,3		96	29%	141
Värmland	19	183,6	31,7			300	40%	106
Örebro	24	145,9	32,5	5,1		131	37%	248
Västmanland	4	83,3	9,4			116	44%	81
Dalarna	17	96,9	17,9	0,5		89	34%	201
Gävleborg	17	128,6	34,0	2,0		197	39%	173
Västernorrland	23	139,8	32,5	9,7		124	28%	262
Jämtland	39	617,3	88,3	5,0		250	49%	353
Västerbotten	19	173,1	32,4	5,0	3,8	209	25%	173
Norrbottn	51	247,0	72,9	16,0	1,0	599	45%	123
<b>Totalt</b>	<b>228</b>	<b>1978,7</b>	<b>377,4</b>	<b>49,6</b>	<b>4,8</b>	<b>2194</b>	<b>39%</b>	<b>174</b>

Källa: NUTEK, STINS

**Tabell 3: Totalt beviljat regionalt utvecklingsbidrag 1999, fördelat på län.**

Län	Antal arbets- ställen	Inv kostnad (mkr)	Reg utv bidrag (mkr)	Reg utv lån (mkr)	Villkors lån (mkr)	Ber.syss- ökn. totalt	Varav kvinnor (andel)	Subv per nytt arb tillfälle
Östergötland	1	20,0	4,0	0	0	46	50%	87,0
Kalmar	6	142,3	20,4	0	0	81	27%	251,9
Blekinge	12	62,6	12,3	0	0	134	43%	91,7
V Götaland	11	77,6	14,3	6,0	0	67	28%	213,4
Värmland	20	271,1	43,8	0	0	293	44%	147,9
Örebro	21	113,1	20,1	0	1,3	84	37%	239,2
Västmanland	3	50,4	8,1	0	0	79	19%	102,5
Dalarna	12	171,0	25,5	0	0	43	44%	593,0
Gävleborg	17	158,6	32,9	3,0	0	184	19%	178,8
Västernorr.	21	219,9	28,1	0,4	0	117	25%	240,1
Jämtland	33	249,3	74,1	0	0	366	53%	202,4
Västerbotten	21	128,3	30,7	2,5	0	107	36%	286,9
Norrbottn	33	233,7	63,4	4,6	6,0	260	34%	243,8
<b>Totalt</b>	<b>211</b>	<b>1897,8</b>	<b>377,5</b>	<b>16,5</b>	<b>7,3</b>	<b>1866</b>	<b>38%</b>	<b>202,3</b>

Källa: NUTEK, STINS

**Tabell 4: Totalt beviljat regionalt utvecklingsbidrag 2000, fördelat på län.**

Län	Antal arbets- ställen	Inv kostnad (mkr)	Reg utv bidrag (mkr)	Reg utv lån (mkr)	Villkors lån (mkr)	Ber.syss- ökn. totalt	Varav kvinnor (andel)	Subv per nytt arb tillfälle
Blekinge	3	15,0	3,0	0	0	43	33%	70
V:a Götaland	3	40,3	6,3	0	0	9	44%	696
Värmland	25	282,3	48,6	0	0	441	21%	110
Örebro	18	277,7	41,3	0	0	799	54%	52
Västmanland	4	70,9	9,4	0	0	29	17%	323
Dalarna	14	176,3	37,9	0	0	93	49%	407
Gävleborg	19	93,4	17,0	0	0	106	36%	160
Västernorrland	24	118,0	30,3	0	0	101	29%	300
Jämtland	27	150,2	40,1	0	0	72	49%	557
Västerbotten	27	200,7	41,5	0	0	206	36%	201
Norrbottn	32	382,3	88,8	0	0	325	36%	273
<b>Totalt</b>	<b>196</b>	<b>1 807,1</b>	<b>364,2</b>	<b>0</b>	<b>0</b>	<b>2224</b>	<b>40%</b>	<b>163</b>

Källa: NUTEK, STINS



**Tabell 5: Totalt beviljat regionalt utvecklingsbidrag 2001, fördelat på län.**

Län	Antal arbets- ställen	Invester- ingskostn. tot. (mkr)	Regionalt utv. bidrag (mkr)	Beräknad sysselsättn.- ökning tot.	Varav kvinnor i %	Genomsn. bidrag/arb tillf (tkr)
V:a Götaland	3	29,3	2,7	18	44%	153
Värmland	21	212,9	38,8	191	26%	203
Örebro	5	37,1	7,2	47	38%	153
Västmanland	1	3,4	0,7	0	0%	
Dalarna	4	78,7	25,7	50	56%	514
Gävleborg	24	143,2	29,1	193	40%	151
Västernorrland	33	228,9	57,0	231	32%	247
Jämtland	29	277,9	75,8	198	44%	383
Västerbotten	32	279,8	74,5	217	36%	343
Norrbottn	38	355,0	89,4	307	41%	291
<b>Totalt</b>	<b>190</b>	<b>1646,2</b>	<b>401,0</b>	<b>1450</b>	<b>38%</b>	<b>277</b>

Källa: NUTEK, STINS

**Tabell 6: Totalt beviljat regionalt utvecklingsbidrag 2002, fördelat på län.**

Län	Antal arbets- ställen	Invester- ingskostn. tot. (mkr)	Regionalt utv. bidrag (mkr)	Varav ingår i RTA (mkr)	Beräknad sysselsättn.- ökning tot.	Varav kvinnor i %	Genomsn. bidrag/arb tillf (tkr)
Värmland	28	269,9	49,8	42,1	386	20%	129
Örebro	4	38,5	7,8	7,8	34	44%	229
Västmanland	3	11,9	2,5	2,5	16	13%	156
Dalarna	15	263,9	57,7	22,8	86	47%	671
Gävleborg	18	63,2	12,9	12,9	197	37%	65
Västernorrland	23	130,0	28,7	0	64	33%	448
Jämtland	24	453,7	106,5	35,8	366	38%	291
Västerbotten	29	525,2	86,4	86,4	256	26%	338
Norrbottn	32	475,6	125,2	62,4	177	32%	707
<b>Totalt</b>	<b>176</b>	<b>2 231,8</b>	<b>477,5</b>	<b>272,7</b>	<b>1 583</b>	<b>31%</b>	<b>302</b>

Källa: NUTEK, STINS

## TOTALT BEVILJAT REGIONALT UTVECKLINGSSTÖD 1997-2002, PER BRANSCH.

**Tabell 7: Totalt beviljat regionalt utvecklingsstöd 1997, fördelat på branscher.**

Bransch	Antal arbets-ställen	Inv. kostnad (mkr)	Reg utv Bidrag (mkr)	Reg utv lån (mkr)	Villk. lån (mkr)	Ber. syss.ökn totalt	Varav kvinnor	Subv/ arb.tillf (tkr)
Jordbruk, jakt, fiske	3	4,8	1,58	0	0	8	4 (50%)	198
Utvinning	1	5,8	2,30	0	0			
Livsmedel, dryck och tobak	12	174,3	35,67	6,8	0	168	61 (36%)	212
Textil och läder	1	2,9	0,85	0	0	4	2 (50%)	213
Trävarutillverkning	39	359,7	79,70	32,4	0	422	132 (31%)	189
Massa, papper och förlag	1	12,4	1,50	0	0	10	3 (30%)	150
Grafisk industri	6	55,8	10,89	2,2	0	84	40 (48%)	130
Kemisk industri	13	158,2	30,69	0	0	253	106 (42%)	121
Jord- och stenvaruindustri	6	20,7	5,81	3,2	0	18	5 (28%)	323
Järn-, stål och metallverk	6	73,0	7,64	0	0	32	5 (16%)	239
Metallv.tillv.(utom mask.)	66	372,2	84,02	19,9	0	520	109 (21%)	162
Maskintillverkning	20	300,6	38,48	0,1	0	172	57 (33%)	224
Tillv. av kontorsm. datorer	3	41,7	9,30	0	0	46	14 (30%)	202
Tillv. av andra elektr. mask.	7	31,6	6,85	1,9	0	45	15 (33%)	152
Tillv. av teleprod.	7	88,3	15,78	2,1	0	123	65 (53%)	128
Tillv. av instrument	1	2,7	1,08	0	0	3	1 (33%)	360
Tillv. transportm.(excl.varv)	12	209,6	28,40	2,9	0	176	35 (20%)	161
Varv	1	8,3	1,66	1,6	0	12	5 (42%)	138
Övrig tillverkningsindustri	11	37,0	10,66	2,7	0	71	20 (28%)	150
Byggnadsindustri	6	40,5	9,75	3,6	0	21	3 (14%)	464
Parti- och detaljhandel	11	33,2	7,13	0,6	0	43	15 (35%)	166
Hotell- och restaurang	14	130,7	31,17	3,3	0	80	37 (46%)	390
Trans., magasin. o komm.	5	54,5	15,44	2,7	2,7	143	73 (51%)	127
Företagstjänster	30	312,5	62,77	12,8	5,8	322	132 (41%)	213
Off.förv,utbildn,övr.tjän	9	94,1	19,89	0,9	0	65	25 (38%)	306
<b>Totalt</b>	<b>291</b>	<b>2624,9</b>	<b>519,00</b>	<b>99,4</b>	<b>8,5</b>	<b>2841</b>	<b>964 (34%)</b>	<b>186</b>

Källa: NUTEK, STINS

**Tabell 8: Totalt beviljat regionalt utvecklingsstöd 1998, fördelat på branscher.**

Bransch	Antal arbets- ställen	Inv. kostnad (mkr)	Reg utv Bidrag (mkr)	Reg utv lån (mkr)	Villk. lån (mkr)	Ber. syss.ökn totalt	Varav kvinnor	Subv/ arb.tillf (tkr)
Jordbruk, jakt, fiske	2	2,3	0,5	0	0	4	25%	125
Livsmedel, dryck och tobak	11	85,4	13,2	0,9	0	39	56%	338
Textil och läder	2	21,4	3,7	2,0	0	14	50%	264
Trävarutillverkning	26	209,5	42,1	6,0	0	214	21%	197
Massa, papper och förlag	1	4,9	1,0	1,5	0	5	40%	200
Grafisk industri	3	9,0	1,9	0	0	14	43%	136
Kemisk industri	8	34,1	6,7	0,6	0	23	30%	291
Jord- och stenvaruindustri	3	11,0	2,9	0	0	12	42%	242
Järn-, stål och metallverk	2	10,8	3,2	0	0	13	46%	246
Metallv.tillv.(utom mask.)	51	345,0	79,3	12,0	0	429	27%	185
Maskintillverkning	29	251,1	48,5	4,7	0	307	38%	158
Tillv. av andra elektr. mask.	4	29,8	6,8	0	0	29	45%	234
Tillv. av teleprod.	7	79,3	19,4	6,3	0	204	49%	95
Tillv. av instrument	3	11,9	0,8	0	4,8	12	33%	467
Tillv. transportm.(excl.varv)	11	79,0	17,3	0,5	0	110	17%	157
Övrig tillverkningsindustri	7	24,1	4,3	1,3	0	51	37%	84
Byggnadsindustri	3	52,0	16,9	0,8	0	8	25%	2113
Parti- och detaljhandel	8	32,7	7,8	1,8	0	100	47%	78
Turism	4	17,3	5,9	2,1	0	11	55%	536
Trans., magasin. o komm.	2	28,1	9,8	3,7	0	110	55%	89
Företagstjänster	32	592,6	70,8	5,0	0	361	49%	196
Off.förv,utbildn,övr.tjän	8	43,8	13,2	0	0	125	70%	106
Näringsgren saknas	1	3,4	1,2	0,5	0	0	0%	0
<b>Totalt</b>	<b>228</b>	<b>1978,5</b>	<b>377,2</b>	<b>49,7</b>	<b>4,8</b>	<b>2194</b>	<b>39%</b>	<b>174</b>

Källa: NUTEK, STINS

**Tabell 9: Totalt beviljat regionalt utvecklingsstöd 1999, fördelat på branscher.**

Bransch	Antal arbets- ställen	Inv. kostnad (mkr)	Reg utv Bidrag (mkr)	Reg utv lån (mkr)	Villk. lån (mkr)	Ber. syss.ökn totalt	Varav kvinnor	Subv/ arb.tillf (tkr)
Utvinning	1	10,8	2,0	3,0	0	10	40%	200
Livsmedel, dryck och tobak	11	44,4	10,8	0	0	35	49%	308
Textil och läder	2	4,9	1,9	0	0	5	100%	380
Trävarutillverkning	24	299,5	49,0	2,2	0	155	34%	316
Massa, papper och förlag	2	82,1	6,5	0	0	45	9%	144
Grafisk industri	5	15,7	3,7	0	0	19	53%	195
Kemisk industri	5	35,6	7,9	6,4	0	47	47%	168
Jord- och stenvaruindustri	3	6,9	2,3	0	0	5	40%	460
Järn-, stål och metallverk	4	16,9	5,1	0	0	12	8%	425
Metallv.tillv.(utom mask.)	45	264,2	54,1	2,5	0	254	22%	213
Maskintillverkning	24	274,3	52,9	2,5	0	298	23%	178
Tillv. av andra elektr. mask.	1	7,4	1,5	0	0	13	0%	115
Tillv. av teleprod.	1	60,0	10,0	0	0	150	50%	67
Tillv. av instrument	2	3,3	1,3	0	0	1	100%	1300
Tillv. transportm.(excl.varv)	6	52,7	9,5	0	0	103	34%	92
Övrig tillverkningsindustri	11	80,7	18,8	0	0	71	55%	265
Byggnadsindustri	2	9,7	3,4	0	0	51	24%	67
Parti- och detaljhandel	5	11,6	2,7	0	0	15	40%	180
Turism	11	197,3	36,5	0	0	77	52%	474
Trans., magasin. o komm.	1	23,0	2,3	0	0	4	50%	575
Företagstjänster	38	287,9	60,4	0	7,3	375	51%	161
Off.förv,utbildn,övr.tjän	6	105,4	33,5	0	0	89	44%	376
Näringsgren saknas	1	3,5	1,4	0	0	33	58%	42
<b>Totalt</b>	<b>211</b>	<b>1897,8</b>	<b>377,5</b>	<b>16,5</b>	<b>7,3</b>	<b>1866</b>	<b>38%</b>	<b>202</b>

Källa: NUTEK, STINS

**Tabell 10: Totalt beviljat regionalt utvecklingsstöd 2000, fördelat på branscher.**

Bransch	Antal arbets- ställen	Inv. kostnad (mkr)	Reg utv Bidrag (mkr)	Reg utv lån (mkr)	Villk. lån (mkr)	Ber. syss.ökn totalt	Varav kvinnor	Subv/ arb.tillf (tkr)
Jordbruk, jakt och fiske	1	2,6	0,7	0	0	3	67%	233
Livsmedel, dryck och tobak	7	38,5	9,5	0	0	34	50%	279
Textil och läder	2	44,5	2,0	0	0	5	100%	392
Trävarutillverkning	26	244,5	61,8	0	0	205	30%	302
Grafisk industri	3	29,6	4,9	0	0	23	48%	215
Kemisk industri	10	133,0	17,9	0	0	225	54%	79
Jord- och stenvaruindustri	2	37,1	5,1	0	0	40	3%	127
Järn-, stål och metallverk	4	23,5	5,3	0	0	18	6%	292
Metallv.tillv.(utom mask.)	31	163,6	34,6	0	0	90	20%	385
Maskintillverkning	21	158,4	31,2	0	0	116	38%	270
Tillv. av andra elektr. mask.	3	9,1	2,4	0	0	9	33%	262
Tillv av teleprodukter	6	78,9	17,9	0	0	176	27%	102
Tillv. av instrument	4	34,9	6,3	0	0	37	46%	169
Tillv. transportm.(excl.varv)	8	235,6	33,1	0	0	235	26%	141
Varv	1	11,5	1,5	0	0	20	50%	75
Övrig tillverkningsindustri	5	18,6	3,7	0	0	31	35%	118
Byggnadsindustri	6	83,7	17,4	0	0	591	52%	29
Parti- och detaljhandel	4	21,8	4,4	0	0	41	39%	107
Turism	16	163,9	39,8	0	0	95	60%	420
Transp., magasin o komm	3	41,6	6,9	0	0	6	33%	1141
Företagstjänster	26	191,8	40,5	0	0	140	38%	290
Off.förv,utbildn,o övr.tjänst	7	73,4	17,3	0	0	84	21%	206
<b>Totalt</b>	<b>196</b>	<b>1807,1</b>	<b>364,2</b>	<b>0</b>	<b>0</b>	<b>2224</b>	<b>40%</b>	<b>163</b>

Källa: NUTEK, STINS

**Tabell 11: Totalt beviljat regionalt utvecklingsstöd 2001, fördelat på branscher.**

Bransch	Antal Arbets- ställen	Invest.- kostnad (mkr)	Reg. utv. bidrag (mkr)	Beräknad syss.ökn (Antal)	Varav Kvinnor (Andel)	Genomsn. bidrag/arb tillf (tkr)
Livsmedel, dryck och tobak	16	149,0	40,9	165	55%	248
Textil och läder	2	4,5	1,4	10	0%	140
Trävarutillverkning	24	136,3	30,8	107	27%	288
Massa, papper och förlag	2	31,5	4,7	15	47%	313
Grafisk industri	3	16,0	4,9	4	50%	1225
Kemisk industri	6	27,6	5,0	55	40%	91
Jord- och stenvaruindustri	2	13,5	4,7	12	50%	392
Metallv.tillv.(utom mask.)	44	296,0	72,2	246	28%	293
Maskintillverkning	12	91,4	19,4	55	33%	353
Tillv. Av kontorsm. och datorer	1	29,9	6,0	27	41%	222
Tillv. av andra elektriska mask.	7	74,9	20,9	127	32%	165
Tillv. av instrument	2	9,8	2,1	8	38%	262
Tillv. av transportm.(excl. varv)	7	163,4	34,8	134	31%	260
Övrig tillverkningsindustri	6	53,2	13,8	42	21%	328
Byggnadsindustri	4	24,3	6,7	29	7%	231
Parti- och detaljhandel	3	41,6	6,9	24	29%	288
Turism	16	233,1	66,6	82	49%	812
Företagstjänster	23	178,6	41,2	284	48%	145
Off.förvaltn. utb. och övr.tjänst	10	71,5	18,1	26	42%	696
<b>Totalt</b>	<b>190</b>	<b>1646,2</b>	<b>401,0</b>	<b>1450</b>	<b>38%</b>	<b>277</b>

Källa: NUTEK, STINS

**Tabell 12: Totalt beviljat regionalt utvecklingsstöd 2002, fördelat på branscher.**

Bransch	Antal Arbets- ställen	Invest.- kostnad (mkr)	Reg. utv. bidrag (mkr)	Beräknad syss.ökn (Antal)	Varav Kvinnor (Andel)	Genomsn. bidrag/arb tillf (tkr)
Livsmedel, dryck och tobak	10	83,4	17,2	52	44%	331
Textil och läder	5	17,0	4,9	9	67%	544
Trävarutillverkning	22	159,2	36,3	173	28%	210
Massa, papper och förlag	1	3,6	1,6	0	0%	0
Grafisk industri	1	3,2	0,6	0	0%	0
Kemisk industri	7	25,3	6,4	24	46%	267
Jord- och stenvaruindustri	1	3,2	0,6	7	29%	86
Järn-, stål och metallverk	3	10,8	2,0	16	13%	125
Metallv.tillv.(utom mask.)	35	245,1	60,1	323	26%	186
Maskintillverkning	18	146,7	37,7	107	36%	352
Tillv. av andra elektriska mask.	3	8,2	2,3	16	0%	144
Tillv. av teleprod.	2	10,3	2,3	16	44%	144
Tillv. av instrument	2	6,0	1,9	5	20%	380
Tillv. av transportm.(excl. varv)	7	398,6	52,8	182	20%	290
Övrig tillverkningsindustri	8	70,7	16,9	89	22%	190
Byggnadsindustri	3	40,4	9,8	77	8%	127
Parti- och detaljhandel	5	218,5	43,0	18	17%	2389
Turism	17	459,0	111,8	272	45%	411
Trans., magasin. och komm.	2	22,5	2,8	11	18%	255
Företagstjänster	18	225,5	51,6	137	40%	377
Off.förvaltn., utb. och övr. tjänst	7	74,8	14,5	50	50%	290
<b>Totalt</b>	<b>177</b>	<b>2231,8</b>	<b>477,5</b>	<b>1583</b>	<b>31%</b>	<b>302</b>

Källa: NUTEK, STINS

## TOTALT BEVILJAT LANDSBYGDSSTÖD 1997-2002, LÄNSVIS.

Tabell 13: Totalt beviljat Landsbygdsstöd 1997, fördelat på län.

Län	Antal arbets- ställen	Inv. kostn (mkr)	Lands- bygdsbidr (mkr)	Mikro- Stöd (mkr)	Konsult- Check (mkr)	Lands- Bygdslån (mkr)	Ber.syss- ökn. totalt	Varav kvinnor (andel)	Subv per nytt arb. tillf
Blekinge	102	76,1	15,2	0,1	2,6	0	228	63(28%)	78
Dalarna	338	231,0	41,0	1,7	1,7	0,4	394	126(32%)	113
Gotland	27	14,0	3,1	0,0	0,0	0	23	9(39%)	135
Gävleborg	335	147,7	32,2	0,7	3,1	0	552	218(39%)	65
Gbrg o Bohus	83	50,7	8,3	0,0	0,1	0	127	43(34%)	66
Halland	19	2,7	0,6	0,1	0,0	0	20	12(60%)	34
Jämtland	284	108,1	40,6	1,3	0,4	0,1	281	110(39%)	150
Jönköping	33	10,4	1,8	0,1	0,0	0	42	12(29%)	46
Kalmar	176	123,2	21,2	0,4	0,6	1,0	330	95(29%)	67
Kronoberg	131	69,8	8,4	0,8	0,1	0	155	38(25%)	60
Norrbottn	242	102,0	40,1	0,8	0,1	0	371	117(32%)	110
Skaraborg	25	4,0	0,6	0,1	0,0	0,1	22	15(68%)	29
Stockholm	26	23,9	2,7	0,1	0,0	0	30	15(50%)	94
Södermanland	12	2,1	0,4	0,0	0,0	0	19	10(53%)	24
Uppsala	1	0,0	0,0	0,0	0,0	0	1	1(100%)	10
Värmland	102	51,5	13,3	0,0	0,3	0	193	47(24%)	70
Västerbotten	349	173,8	55,3	0,7	2,1	9,7	1165	188(16%)	50
Västernorrland	269	116,2	27,6	2,2	0,0	5,1	293	109(37%)	102
Västmanland	107	53,7	9,1	1,1	0,5	0	117	34(29%)	92
Älvsborg	67	59,8	8,8	0,1	0,4	0	192	32(17%)	48
Örebro	174	97,1	19,2	1,5	2,5	0	586	92(16%)	40
Östergötland	89	56,5	9,1	0,1	0,8	0	162	64(40%)	61
Totalt	2991	1574,3	358,4	11,9	15,3	16,3	5303	1450(27%)	73

Källa: NUTEK, STINS



**Tabell 14: Totalt beviljat Landsbygdsstöd 1998, fördelat på län.**

Län	Antal arbets-ställen	Inv. kostn (mkr)	Landsbygdsbidr (mkr)	Mikro-Stöd (mkr)	Konsult-Check (mkr)	Lands-Bygdslån (mkr)	Ber.syss-ökn. totalt	Varav kvinnor (andel)	Subv per nytt arb tillfälle
Stockholm	20	13,8	1,1	0,1	0	0,2	1	100%	1200
Södermanland	6	1,1	0,2	0,2	0	0	6	50%	67
Östergötland	77	34,7	6,1	0,1	1,3	0	109	42%	69
Kronoberg	96	40,6	5,6	0,6	0,2	0,2	104	31%	62
Kalmar	73	66,1	6,1	0,2	0,4	4,7	176	35%	38
Gotland	56	38,7	6,7	0	0,3	0	65	46%	108
Blekinge	83	62,7	12,8	0	1,5	0	155	23%	92
Skåne	73	10,5	0,4	0,5	2,8	0	65	34%	57
Halland	39	5,1	0,5	0,2	1,0	0	56	55%	30
V Götaland	220	91,4	12,7	0,4	6,6	0	405	26%	49
Värmland	153	92,8	19,6	0	1,1	0	273	26%	76
Örebro	149	75,5	18,3	0,9	3,3	2,4	203	28%	111
Västmanland	67	65,4	10,7	0,3	0,5	0	167	51%	69
Dalarna	256	126,5	25,5	1,1	2,2	0,3	350	39%	82
Gävleborg	288	192,4	38,5	0,5	2,8	0	688	38%	61
Västernorrland	223	93,3	25,9	1,3	0,7	3,5	193	32%	145
Jämtland	203	88,1	28,5	0,9	1,4	2,0	303	28%	102
Västerbotten	259	164,0	40,8	0,6	1,3	7,7	450	37%	95
Norrbottn	222	94,0	31,5	0,1	3,9	0	513	39%	69
Totalt	2563	1356,7	291,4	7,8	31,4	20,9	4282	35%	77

Källa: NUTEK, STINS

**Tabell 15: Totalt beviljat Landsbygdsstöd 1999, fördelat på län.**

Län	Antal arbets-ställen	Invest. kostnad (mkr)	Landsbygdsbidr (mkr)	Mikro-Stöd (mkr)	Konsult-Check (mkr)	Lands-Bygdslån (mkr)	Ber.syss ökn. totalt	Varav kvinnor (andel)	Subv per nytt arb tillfälle
Stockholm	19	6,7	1,7	0,1	0,1	0	5	60%	380
Södermanland	3	0,5	0,2	0	0	0			
Östergötland	97	33,2	3,8	0	3,0	0	135	38%	50
Kronoberg	70	45,0	5,5	0,4	0,3	0	90	33%	68
Kalmar	104	69,5	8,0	0,1	0,5	1,8	222	33%	39
Gotland	56	32,8	5,8	0,1	0,7	0	71	38%	93
Blekinge	65	47,4	8,6	0	1,5	0	112	29%	90
Skåne	37	3,5	0,4	0,5	0	0			
Halland	21	3,3	0,7	0,1	0	0	13	85%	62
V Götaland	152	73,4	12,2	0,2	4,3	0	360	37%	46
Värmland	158	103,4	23,1	0	0,6	0	180	27%	132
Örebro	136	80,4	14,0	0,6	3,4	1,3	250	37%	72
Västmanland	49	25,4	4,1	0,2	1,3	0	67	28%	84
Dalarna	237	114,8	23,1	1,0	1,9	1,4	418	45%	62
Gävleborg	228	153,3	37,3	0,3	1,1	0	410	31%	94
Västernorrland	243	140,1	33,4	0,9	4,7	9,3	276	39%	141
Jämtland	216	100,4	32,3	0,7	1,7	2,7	312	33%	111
Västerbotten	135	79,6	21,7	0,1	1,0	0,4	295	44%	77
Norrbottn	200	100,1	35,8	0,1	2,3	0	397	40%	96
<b>Totalt</b>	<b>2245</b>	<b>1218,5</b>	<b>272,5</b>	<b>5,4</b>	<b>28,8</b>	<b>16,9</b>	<b>3637</b>	<b>37%</b>	<b>84</b>

Källa: NUTEK, STINS

**Tabell 16: Totalt beviljat Landsbygdsstöd 2000, fördelat på län.**

Län	Antal arbets-ställen	Inv kostnad (mkr)	Lands-bygdsbidr (mkr)	Mikro-Stöd (mkr)	Konsult-Check (mkr)	Lands-Bygdslån (mkr)	Ber.syss-ökn. totalt	Varav kvinnor (andel)	Subv per nytt arb tillfälle
Stockholm	18	7,3	1,7	0,1	0	0			
Uppsala	31	10,9	1,2	0	0,7	0	33	42%	58
Södermanland	8	1,1	0,2	0	0	0,1	6	83%	38
Östergötland	96	34,3	4,1	0	2,7	0	154	39%	44
Jönköping	84	38,0	4,8	0	0	0	121	48%	39
Kronoberg	41	29,0	3,0	0,3	0	0	65	44%	51
Kalmar	131	66,5	5,4	0,2	1,8	0,5	182	35%	41
Gotland	71	42,1	5,5	0,1	1,4	1,2	125	52%	56
Blekinge	45	29,2	5,6	0	1,5	0	110	27%	65
Skåne	7	0,9	0,2	0,1	0	0			
V:a Götaland	203	75,2	11,7	0,3	4,7	0	406	41%	41
Värmland	89	50,8	11,7	0	0,5	0,2	136	23%	89
Örebro	76	66,0	10,7	0,5	0,8	0	365	53%	32
Västmanland	42	24,8	3,9	0,2	0,7	0	108	29%	44
Dalarna	166	90,6	14,1	1,1	0,8	1,0	264	38%	60
Gävleborg	214	145,1	35,1	0,3	1,4	0	434	34%	84
Västernorrland	193	100,2	27,3	0,7	2,1	2,2	208	39%	144
Jämtland	173	86,8	24,6	0,4	1,1	0,6	342	47%	76
Västerbotten	115	69,1	19,3	0,3	0,6	1,9	295	40%	68
Norrbottn	189	86,5	26,5	0,2	2,3	0	340	41%	85
<b>Totalt</b>	<b>1992</b>	<b>1054,4</b>	<b>216,6</b>	<b>4,8</b>	<b>23,1</b>	<b>7,7</b>	<b>3694</b>	<b>40%</b>	<b>66</b>

Källa: NUTEK, STINS

**Tabell 17: Totalt beviljat Landsbygdsstöd 2001, fördelat på län.**

Län	Antal arbets- ställen	Invest. kostnad (mkr)	Landsb. Bidrag (mkr)	Mikro- stöd (mkr)	Konsult checkar (mkr)	Landsb. Lån (mkr)	Ber. syss ökn	Varav kvinnor (andel)	Genomsn bidr / arb tillf. (tkr)
Stockholm	18	10,1	1,3	0,1	0,1	0,2	0	0%	
Uppsala	15	4,0	0,5	0	0,2	0	0	0%	
Södermanland	5	0,6	0,2	0	0	0	1	100%	200
Östergötland	58	25,8	2,3	0,2	2,3	0	106	44%	45
Jönköping	88	31,7	4,7	0	0	0	217	37%	22
Kronoberg	40	20,6	2,5	0,2	0,2	0	36	39%	80
Kalmar	131	35,2	3,7	0	3,0	0	131	26%	30
Gotland	36	18,4	3,4	0,1	0,3	0	39	44%	97
Blekinge	71	56,2	10,4	0	1,9	0,2	128	33%	96
Halland	14	1,9	0,4	0,1	0	0	9	56%	56
Västra Götaland	152	63,5	9,2	0,2	4,9	0	281	42%	51
Värmland	82	64,7	15,4	0	0,2	0	189	30%	82
Örebro	49	36,3	6,9	0,3	1,1	0	146	43%	57
Västmanland	54	40,8	7,7	0,2	0,9	0	95	33%	93
Dalarna	171	110,1	12,6	0,9	1,6	3,0	252	40%	60
Gävleborg	195	134,3	31,0	0,3	1,6	0	486	40%	68
Västernorrland	167	66,5	17,4	0,4	3,0	0	160	31%	130
Jämtland	151	67,6	19,0	0,5	1,4	1,6	287	42%	73
Västerbotten	164	93,6	32,4	0,6	0,9	0,4	339	37%	100
Norrbottn	158	74,6	24,3	0,3	1,9	0	340	24%	78
<b>Totalt</b>	<b>1819</b>	<b>955,8</b>	<b>205,1</b>	<b>4,4</b>	<b>25,5</b>	<b>5,4</b>	<b>3239</b>	<b>36%</b>	<b>74</b>

Källa: NUTEK, STINS.

**Tabell 18: Totalt beviljat Landsbygdsstöd 2002, fördelat på län.**

Län	Antal arbets- ställen	Invest. kostnad (mkr)	Landsb. Bidrag (mkr)	Mikro- stöd (mkr)	Konsult checkar (mkr)	Landsb. Lån (mkr)	Ber. sys ökn	Varav kvinnor (andel)	Genomsn bidr / arb tillf. (tkr)
Stockholm	14	4,6	0,6	0,1	0	0	0	0%	
Uppsala	23	4,2	0,6	0	0,5	0	0	0%	
Södermanland	6	0,9	0,3	0	0	0	3	33%	100
Östergötland	60	29,5	3,1	0,2	2,2	0	139	31%	40
Jönköping	71	37,6	5,4	0,0	0,1	0,0	222	39%	25
Kronoberg	50	18,3	2,1	0,3	0,7	0,0	51	39%	61
Kalmar	162	31,8	4,3	0,0	3,6	0,1	148	31%	54
Gotland	42	35,1	5,3	0,1	0,9	0,4	47	47%	143
Blekinge	63	55,3	11,0	0,0	1,2	0,0	105	33%	116
Halland	14	1,7	0,4	0,1	0,0	0,0	15	53%	33
V:a Götaland	136	55,6	8,6	0,2	5,0	0,0	318	36%	43
Värmland	109	92,9	24,0	0,0	0,0	0,0	299	31%	80
Örebro	58	50,7	11,0	0,3	0,4	0,0	175	43%	67
Västmanland	57	43,0	7,4	0,1	1,7	0,0	127	33%	72
Dalarna	198	117,5	19,9	1,3	1,5	4,3	335	48%	81
Gävleborg	254	165,6	37,7	0,7	2,3	0,0	525	41%	78
Västernorrland	165	67,2	22,2	0,4	3,2	0,4	214	36%	122
Jämtland	132	72,4	22,1	0,3	1,1	0,6	146	39%	165
Västerbotten	212	122,6	40,7	0,8	1,0	0,1	413	39%	102
Norrbottn	142	59,1	17,2	0,3	1,7	0,0	193	32%	99
<b>Totalt</b>	<b>1 968,0</b>	<b>1 065,5</b>	<b>243,7</b>	<b>5,1</b>	<b>26,7</b>	<b>5,9</b>	<b>3 474</b>	<b>38%</b>	<b>81</b>

Källa: NUTEK, STINS.

## TOTALT BEVILJAT LANDSBYGDSSTÖD 1997-2002, PER BRANSCH.

Tabell 19: Totalt beviljat Landsbygdsstöd 1997, fördelat på branscher.

Bransch	Antal arbets- ställen	Inv kostnad (mkr)	Lands- bygdsbidr (mkr)	Mikro- Stöd (mkr)	Konsult- Check (mkr)	Lands- Bygdslån (mkr)	Ber.syss ökn. totalt	Varav kvinnor (andel)	Subv arb tillf
Jordbruk, jakt, fiske	93	38,0	9,1	0,4	0,2	0	116	57(49%)	84
Utvinning	7	8,3	1,9	0,0	0	0,2	17	0(0%)	110
Livsm., dryck & tobak	119	52,6	14,8	0,4	0,4	0,3	185	79(43%)	84
Textil och läder	101	33,9	5,5	0,7	0,1	0,2	135	77(57%)	47
Trävarutillverkning	278	263,0	51,2	0,6	1,0	3,0	639	77(12%)	83
Massa,papper & förlag	19	15,3	2,7	0,0	0,4	0,2	45	21(47%)	69
Grafisk industri	71	41,1	6,3	0,3	0,2	0	91	35(38%)	75
Kemisk industri	56	35,8	8,6	0,1	0,5	0,3	121	20(17%)	77
Jord- och stenvaruind.	48	20,9	6,0	0,2	0,45	0	102	31(30%)	65
Järn-, stål& metallverk	18	10,6	2,2	0,1	0,2	0	38	7(18%)	65
Metallv.tillv.(ej mask.)	244	201,0	41,0	0,3	2,3	1,1	493	52(11%)	89
Maskintillverkning	93	86,8	17,4	0,1	0,6	1,0	235	42(18%)	77
Tillv.av kontorsm& dator	6	1,8	0,6	0,0	0,1	0	6	0(0%)	111
Tillv.av andra el. mask.	22	19,7	4,2	0,0	0,2	0,4	90	11(12%)	49
Tillv. av teleprod.	13	9,5	2,1	0,0	0,2	0	45	14(31%)	51
Tillv. av instrument	23	14,2	3,4	0,1	0,2	0	65	25(38%)	57
Tillv. transportm.(ej.varv)	29	22,3	4,7	0,1	0,7	1,0	90	5(6%)	61
Varv	12	12,5	1,5	0,0	0,1	0,5	22	2(9%)	72
El,gas,värme o vattenverk	1	7,1	0,8	0,0	0	0	5	2(40%)	160
Byggnadsindustri	96	46,5	11,2	0,2	0,5	0	164	18(11%)	73
Parti- och detaljhandel	325	108,8	26,6	1,7	0,9	0,4	413	120(29%)	71
Turism	245	107,8	35,0	0,7	0,4	0,4	347	163(47%)	104
Transp,magasin. o komm.	75	54,4	10,4	0,3	0,5	0	128	31(24%)	87
Företagstjänster	487	180,7	43,4	2,8	3,5	3,9	994	290(29%)	50
Off. Förv, utb o övr tjänst	341	115,7	31,2	2,0	0,8	3,0	447	214(48%)	76
Näringsgren saknas	10	0,8	0,2	0,0	0,0	0	11	4(36%)	22
<b>Totalt</b>	<b>2832</b>	<b>1509,1</b>	<b>341,9</b>	<b>11,2</b>	<b>14,4</b>	<b>15,7</b>	<b>5044</b>	<b>1397(27%)</b>	<b>73</b>

Källa: NUTEK, STINS

**Tabell 20: Totalt beviljat Landsbygdsstöd 1998, fördelat på branscher.**

Bransch	Inv kostnad (mkr)	Landsbygdsbidr (mkr)	Mikro-Stöd (mkr)	Konsult-Check (mkr)	Lands-Bygdslån (mkr)	Ber.syss-ökn. totalt	Varav kvinnor (andel)	Subv per nytt arb tillfälle
Jordbruk, jakt, fiske	21,4	5,9	0,3	0,1	0,2	72	39%	88
Utvinning	4,7	1,3	0	0	0	7	0%	186
Livsm., dryck & tobak	47,8	12,4	0,1	1,0	0	130	42%	104
Textil och läder	17,2	4,8	0,3	1,0	0,1	82	71%	74
Trävarutillverkning	139,3	29,5	0,3	1,7	5,1	301	18%	105
Massa,papper & förlag	8,3	1,3	0	0,5	0	33	33%	55
Grafisk industri	44,5	6,5	0,2	0,8	0	85	46%	88
Kemisk industri	59,2	8,0	0,1	2,1	2,3	122	31%	84
Jord- och stenvaruind.	22,2	4,3	0,1	0,5	0	60	38%	82
Järn-, stål& metallverk	6,4	1,4	0	0,2	0	14	14%	114
Metallv.tillv.(ej mask.)	192,6	37,4	0,2	3,9	2,9	457	19%	91
Maskintillverkning	70,0	16,0	0,1	2,5	1,1	201	15%	93
Tillv.av kontorsm& dator	4,7	1,0	0	0,2	0	18	28%	67
Tillv.av andra el. mask.	16,1	3,2	0	0,6	0	81	36%	47
Tillv. av teleprod.	9,9	3,0	0	0,2	0	42	43%	74
Tillv. av instrument	9,5	2,2	0	0,5	0	28	39%	96
Tillv. transportm.(ej.varv)	34,4	6,2	0	1,2	0,6	67	15%	110
Varv	7,5	0,9	0	0,1	0	27	0%	37
Övrig tillv.industri	90,9	18,7	0,4	1,5	0,9	265	25%	78
El,gas,värme o vattenverk	6,6	0,8	0	0	0	4	0%	200
Byggnadsindustri	34,4	7,8	0,2	1,6	0	141	17%	68
Parti- och detaljhandel	104,5	23,1	0,9	3,5	2,7	378	37%	73
Turism	80,6	22,2	0,3	0,3	0,3	191	58%	119
Transp,magasin. o komm.	33,9	7,7	0,2	0,6	0,4	102	52%	83
Företagstjänster	203,2	42,9	2,3	5,4	3,9	1034	41%	49
Off. Förv, utb o övr tjänst	86,4	22,8	1,4	1,3	0,4	333	51%	77
Näringsgren saknas	0,6	0,1	0	0,1	0	10	60%	20
<b>Totalt</b>	<b>1356,6</b>	<b>291,4</b>	<b>7,8</b>	<b>31,4</b>	<b>20,9</b>	<b>4282</b>	<b>35%</b>	<b>77</b>

Källa: NUTEK, STINS

**Tabell 21: Totalt beviljat Landsbygdsstöd 1999, fördelat på branscher.**

Bransch	Inv kostnad (mkr)	Lands- bygdsbidr (mkr)	Mikro- Stöd (mkr)	Konsult- Check (mkr)	Lands- Bygdslån (mkr)	Ber.syss- ökn. totalt	Varav kvinnor (andel)	Subv per nytt arb tillfälle
Jordbruk, Jakt och Fiske	16,3	2,8	0,2	0,2	0,4	29	38%	110
Utvinning	7,4	2,3	0	0,1	0	26	31%	92
Livsm., dryck och tobak	61,3	14,8	0,2	1,0	3,3	152	44%	105
Textil och läder	15,0	3,3	0,2	1,0	0	55	73%	82
Trävarutillverkning	113,9	25,6	0,1	2,0	2,0	333	20%	83
Massa, papper och förlag	10,0	1,8	0,1	0,4	2,2	26	42%	88
Grafisk industri	24,0	4,4	0	0,8	0	51	57%	102
Kemisk industri	37,5	8,7	0,1	1,2	1,2	100	43%	100
Jord- sten och varuind.	25,5	5,6	0,1	0,3	0	61	30%	98
Järn-, stål- och metallverk	13,3	2,7	0	0,2	0	40	30%	72
Metallv.tillv.(Ej maskin)	196,2	37,0	0,3	3,4	2,9	438	23%	93
Maskintillverkning	65,8	16,4	0	2,6	0,2	204	21%	93
Tillv.av kont.mtrl& dator	3,5	1,1	0	0	0	16	50%	69
Tillv. av andra el.maskin	23,5	4,9	0	0,8	1,2	63	27%	90
Tillv.av teleprod.	8,0	2,2	0	0,1	0	26	31%	127
Tillv.av instrument	23,7	4,7	0	0,3	0	49	43%	102
Tillv.av transp.m.(ej varv)	15,9	3,4	0	0,8	0	56	25%	75
Varv	12,1	1,7	0	0,2	0	21	10%	90
Övrig tillv. industri	78,7	16,1	0,3	1,5	0	200	40%	90
El,gas,värme o vattenverk	0,6	0,1	0	0	0	1	0%	115
Byggnadsindustri	28,5	6,5	0,1	0,9	0	89	24%	84
Parti- och detaljhandel	92,9	22,2	0,5	2,8	1,1	383	38%	67
Turism	63,6	18,2	0,3	0,4	0,2	134	63%	142
Trans, magasin. o komm.	21,7	6,5	0,1	0,4	0	62	45%	113
Företagstjänster	144,2	33,6	1,5	6,5	1,2	687	44%	61
Off.förv,utb o övr.tjänst	105,7	25,0	1,2	0,7	0,1	314	52%	86
Näringsgren saknas	9,4	0,8	0,1	0	0,9	24	29%	38
<b>Totalt</b>	<b>1218,5</b>	<b>272,5</b>	<b>5,4</b>	<b>28,8</b>	<b>16,9</b>	<b>3637</b>	<b>37%</b>	<b>84</b>

Källa: NUTEK, STINS



**Tabell 22: Totalt beviljat Landsbygdsstöd 2000, fördelat på branscher.**

Bransch	Antal Arbets ställen	Inv kostn. (mkr)	Lands- bygdsbidr (mkr)	Mikro Stöd (mkr)	Konsult Check (mkr)	Lands- bygdslån (mkr)	Ber.syss ökn. totalt	Varav kvinnor (andel)	Subv per nytt arb tillfälle
Jordbruk, jakt, fiske	49	13,7	3,5	0,1	0,1	0,1	51	37%	73
Utvinning	10	6,4	1,4	0	0,2	0	17	6%	93
Livsm., dryck och tobak	77	51,4	10,4	0,1	1,3	0,3	131	50%	91
Textil och läder	52	9,9	2,3	0,2	0,5	0	44	50%	68
Trävarutillverkning	160	107,5	24,4	0,2	1,0	0,6	301	20%	85
Massa, papper och förlag	6	7,7	1,1	0	0	0	11	45%	103
Grafisk industri	31	12,8	2,6	0,1	0,2	0	43	49%	67
Kemisk industri	45	35,1	5,2	0,1	1,2	0,6	91	41%	72
Jord- och stenvaruind.	48	19,3	4,5	0,2	0,3	0	40	42%	124
Järn-, stål och metallverk	5	2,8	0,5	0	0,1	0	6	0%	107
Metallv.tillv.(utom mask.)	203	166,3	31,5	0,2	2,9	0,2	315	22%	109
Maskintillverkning	76	53,7	10,6	0,1	1,4	0,4	162	20%	75
Tillv av kontorsm & dator	1	0,2	0,1	0	0,1	0	1	100%	163
Tillv. av andra el. mask.	20	18,5	4,1	0	0,4	0,3	45	42%	102
Tillv. av teleprod.	8	5,1	1,0	0	0,1	0	21	55%	56
Tillv. av instrument	21	13,2	3,0	0	0,5	0	33	30%	111
Tillv. av transp.m(ej varv)	31	21,2	3,3	0	1,0	1,4	89	32%	48
Varv	9	10,5	1,1	0	0	0	15	13%	74
Övrig tillv.industri	95	37,1	8,3	0,3	0,9	0	128	30%	74
El,gas,värme o vattenverk	1	0	0	0	0	0	0	0%	0
Byggnadsindustri	59	30,5	6,9	0,1	0,8	0	113	21%	69
Parti- och detaljhandel	176	84,1	16,7	0,4	2,1	0,1	276	49%	70
Turism	143	63,8	17,6	0,1	0,4	0,5	138	67%	132
Trans,magasiner o komm	52	27,5	6,8	0,1	0,4	0	216	51%	34
Företagstjänster	370	172,1	33,7	1,5	5,8	2,8	1 041	45%	39
Off.förv, utb. o övr.tjänst	222	62,2	13,9	1,0	1,2	0	314	58%	51
Näringsgren saknas	22	21,8	2,1	0	0,2	0,4	52	35%	45
<b>Totalt</b>	<b>1992</b>	<b>1 054,4</b>	<b>216,6</b>	<b>4,8</b>	<b>23,1</b>	<b>7,7</b>	<b>3 694</b>	<b>40%</b>	<b>66</b>

Källa: NUTEK, STINS

**Tabell 23: Totalt beviljat Landsbygdsstöd 2001, fördelat på branscher.**

Bransch	Ant. Arb. ställen	Invest. kostnad (mkr)	Landsb. Bidrag (mkr)	Mikro-stöd (mkr)	Konsult checkar (mkr)	Landsb. Lån (mkr)	Ber. syss ökn	Varav Kvinn. andel	Genomsn bidr / arb tillf. (tkr)
Jordbruk, jakt, fiske	50	18,0	3,6	0,2	0	0	82	41%	46
Utvinning	15	10,1	2,5	0	0,1	0	56	30%	46
Livsmedel, dryck och tobak	64	43,7	10,1	0	0,4	1,1	146	49%	72
Textil och läder	47	10,2	2,5	0,2	0,5	0	52	60%	62
Trävarutillverkning	139	135,4	20,6	0,1	1,2	3,0	271	22%	81
Massa, papper och förlag	12	8,2	1,1	0	0,3	0	19	5%	74
Grafisk industri	36	18,8	3,2	0,1	0,5	0	43	51%	88
Kemisk industri	44	33,0	7,0	0	0,9	0	99	30%	80
Jord- och stenvaruindustri	21	9,2	2,7	0,1	0,2	0	32	19%	94
Järn-, stål och metallverk	9	7,0	1,6	0	0,2	0	19	21%	95
Metallv.tillv.(utom mask.)	200	142,1	29,4	0,2	3,4	0,4	376	22%	88
Maskintillverkning	76	59,4	12,6	0,1	2,6	0	176	22%	87
Tillv. av kontorsm. & datorer	2	0,1	0	0	0,1	0	0	0%	
Tillv. av andra el. mask.	21	9,1	1,4	0	0,9	0	44	34%	52
Tillv. av teleprod.	13	7,5	1,5	0	0,4	0	24	54%	79
Tillv. av instrument	16	9,3	2,0	0	0,3	0	21	57%	110
Tillv. av transportm.(exkl varv)	22	19,2	3,9	0	0,8	0	53	23%	89
Varv	11	2,2	0,4	0	0,2	0	8	12%	75
Övrig tillverkningsindustri	93	34,0	8,6	0,3	1,3	0	125	33%	82
El, gas, värme och vattenverk	1	0,2	0,1	0	0	0	3	0%	33
Byggnadsindustri	76	37,0	7,5	0,1	0,8	0	157	14%	54
Parti- och detaljhandel	147	44,6	9,2	0,4	2,6	0	189	31%	64
Turism	132	60,5	19,3	0,2	0,6	0,2	169	57%	119
Trans., magasin. och komm.	38	14,3	3,7	0,1	0,2	0	43	39%	93
Företagstjänster	295	132,0	30,0	0,9	5,3	0,5	703	45%	51
Off.förv, utbildn. och övr.tjänst	225	82,9	19,9	1,2	1,4	0,2	301	57%	74
Näringsgren saknas	21	7,5	0,8	0	0,6	0	33	33%	42
<b>Totalt</b>	<b>1819</b>	<b>955,8</b>	<b>205,1</b>	<b>4,4</b>	<b>25,5</b>	<b>5,4</b>	<b>3239</b>	<b>36%</b>	<b>74</b>

Källa: NUTEK, STINS

**Tabell 24: Totalt beviljat Landsbygdsstöd 2002, fördelat på branscher.**

Bransch	Ant. Arb. ställen	Invest. kostnad (mkr)	Landsb. Bidrag (mkr)	Mikro-stöd (mkr)	Konsult checkar (mkr)	Landsb. Lån (mkr)	Ber. syss ökn	Varav Kvinn. andel	Genomsn bidr / arb tillf. (tkr)
Jordbruk, jakt, fiske	43	11,7	2,2	0,5	0,2	0	72	46%	40
Utvinning	7	8,8	2,3	0	0	1,2	17	35%	135
Livsmedel, dryck och tobak	65	42,8	9,6	0,7	0,1	2,0	95	55%	109
Textil och läder	40	9,8	2,9	0,2	0,2	0	30	67%	107
Trävarutillverkning	170	121,8	26,4	1,6	0,2	0,3	359	18%	79
Massa, papper och förlag	8	14,4	2,0	0,2	0	0	20	50%	110
Grafisk industri	27	10,4	2,2	0,1	0,1	0	31	55%	77
Kemisk industri	52	34,2	8,8	1,1	0	0,4	128	36%	77
Jord och stenvaruindustri	32	17,3	3,5	0,4	0	0,3	55	40%	71
Järn-, stål- och metallverk	12	9,1	2,9	0,3	0	0	20	25%	160
Metallv.tillv.(utom maskin)	196	169,8	38,2	3,0	0,1	0	430	23%	96
Maskintillverkning	81	62,3	12,5	2,1	0,1	0	170	22%	86
Tillv.av kontorsm. o datorer	2	0,1	0	0,04	0	0	2	50%	50
Tillv. av andra el. maskiner	19	11,0	2,8	0,6	0	0,1	28	43%	121
Tillv. av teleprodukter	18	9,6	2,0	0,6	0	0,2	41	54%	63
Tillv. av instrument	17	8,4	1,5	0,8	0	0	21	29%	114
Tillv.av transportm.(ej varv)	28	18,0	3,7	1,0	0	0	50	20%	94
Varv	4	6,5	1,4	0	0	0	36	6%	39
Övrig tillverkningsindustri	78	32,6	7,3	0,9	0,2	0,4	103	35%	82
El, gas, värme o vattenverk	2	1,9	0,7	0	0	0	18	39%	39
Byggnadsindustri	79	27,4	6,8	0,9	0,2	0	102	11%	77
Parti- och detaljhandel	173	77,8	14,5	3,3	0,4	0,1	231	39%	79
Turism	146	79,4	23,5	0,8	0,2	0	226	62%	108
Trans., magasin o komm.	57	33,6	8,1	0,5	0,1	0	78	37%	112
Företagstjänster	343	126,7	31,7	4,7	1,8	0	721	46%	53
Off. förvaltn, utb, övr tjänst	248	112,0	24,8	1,2	1,2	0,9	329	59%	83
Näringsgren saknas	31	8,1	1,5	1,1	0	0	65	22%	42
<b>Totalt</b>	<b>1968</b>	<b>1065,5</b>	<b>243,7</b>	<b>26,7</b>	<b>5,1</b>	<b>5,9</b>	<b>3474</b>	<b>38%</b>	<b>81</b>

Källa: NUTEK, STINS

## Böcker och rapporter från NUTEK 2000-2004

*Cumulative List of Publications issued by the Swedish Business Development Agency 2000-2004*

Är du intresserad av att teckna ett årsabonnemang på NUTEKs böcker och rapporter?

Skicka då in din intresseanmälan till NUTEK Förlag 117 86 Stockholm, fax: 08-681 92 05, e-post: [forlaget@nutek.se](mailto:forlaget@nutek.se)

---

### NUTEK har publicerat följande utredningar i bokserien (B).

*NUTEK has published the following reports from the Booklist (B).*

- B 2002:1 Sårbara industriregioner - Sårbarhet i lokala arbetsmarknadsregioner och kommuner till följd av industriell omstrukturering
- B 2002:2 Klistriga kluster eller globala glidare - Den lokala dynamikens paradoxala betydelse i den globaliserade ekonomin
- B 2002:3 Sveriges verkstadsleverantörer - Kartläggning och analys
- B 2002:4 Hur arbetar man med regionala företagsnätverk? - Erfarenheter från ett regionalt programarbete
- B 2002:5 Att ge kluster kraft - inspirationskrift till klustermotorer
  
- B 2003:1 Analyser för regionalt utvecklingsarbete
- B 2003:2 Miljöarbete i småföretag
- B 2003:3 Klusteranalyser
- B 2003:4 Tillväxt i småföretag
- B 2003:5 The Mapping of Business Progress in Sweden
- B 2003:6 Små företags förväntningar på ett svenskt EMU-inträde
- B 2003:7 Kvinnors företagande - format av samhället
- B 2003:8 Unga kvinnor och män - morgondagens företagare? En skrift om skolans roll, regelverkens betydelse och vikten av positiva attityder
  
- B 2004:1 IT i småföretag - Regionala skillnader i användningen av IT
- B 2004:2 Generationsskiften i företag - en problemanalys
- B 2004:3 Lokal ekonomi för hållbar tillväxt
- B 2004:4 Analyser för regionalt utvecklingsarbete

### NUTEK har publicerat följande utredningar i rapportserien (R).

*NUTEK has published the following reports from the Reportlist (R).*

- R 2000:2 Lagarbete med statens resurser regionalt lönsamt för alla parter - En utvärdering av utvecklingsstöd till företag och nystartare i ny form i Östergötland
- R 2000:3 Underleverantörernas framtid
- R 2000:6 I privat regi - att bedriva vård och omsorg i nya former
- R 2000:10 En marknadsstudie av callcenter i Sverige hösten 1999
- R 2000:11 Vändpunkt i finansieringsfrågan? Rapport från ett utvecklingsprojekt om finansiering av kvinnors företagande
- R 2000:12 Regionalpolitiskt finansiellt stöd. Budgetåret 1999
- R 2000:13 Support services to SMEs. Analysis of market of support services in the context of the working group on the visibility and quality of support services
- R 2000:14 Kompetens - en bristvara? Företagens syn på kompetensförsörjning
- R 2000:15 Arbetskraftens rörlighet - ett smörjmedel för tillväxt
- R 2000:16 Swedish Industry and Sustainable Development. Environmental quality goals and sectoral responsibility
- R 2000:17 Internationella jämförelser för näringslivets tillväxt - tillväxtindikatorn
- R 2000:23 Auktoriserade marknadsplatser - för handel med aktier i tillväxtbolag - Slutrapport
  
- R 2001:1 Affärsrådgivare för kvinnor. Slutrapport från projektets utvecklingsförlopp i södra Sverige
- R 2001:2 Hudvård och kosmetik. En Branschanalys. Tredje reviderade upplagan
- R 2001:3 Att främja näringslivsutveckling. En framtidsinriktad utvärdering av affärsrådgivning för kvinnor
- R 2001:4 Storstadsarbetet. Utvärdering av tillväxtperspektiv och tillväxtpotential i de lokala utvecklingsavtalen
- R 2001:5 Planering och utvärdering av förändringar i transportsystem. Geografiska transaktionskostnader, endogen tillväxt och samhällsutveckling
- R 2001:6 Ömsesidiga beroenden mellan transportsystem. Planering, beslut och värderingsmetoder
- R 2001:7 Regionförstoring. Hur kan åtgärder i transportsystemet bidra till vidgade lokala arbetsmarknadsregioner
- R 2001:8 Migration, demografi och tillväxt. Hur flyttningar och åldersstruktur påverkar regionernas ekonomiska tillväxt
- R 2001:9 Regionalpolitiskt finansiellt stöd. Budgetåret 2000
- R 2001:10 Processutvärdering av det lokala utvecklingsarbetet i Flemingsberg, Kista och Rosengård

**Försäljning sker genom NUTEK Förlag, 117 86 Stockholm. Tel 08-681 92 98. Fax 08-681 92 05.**

Orders: NUTEK Förlag, SE-117 86 Stockholm. Phone +46 8 681 92 98. Fax +46 8 681 92 05. Internet: [www.nutek.se](http://www.nutek.se)

## Böcker och rapporter från NUTEK 2000-2004

- R 2001:11 Incitamentsystem i onoterade företag  
R 2001:12 Starta Eget Tillsammans. En utvärdering av informationssatsningen (SET) om den kooperativa företagsformen
- R 2002:1 Metodik för miljöanpassad produktutveckling i små och medelstora företag-  
Slutrapport från ett treårigt NUTEK-program  
R 2002:2 Riskkapitalbolagens aktiviteter. Fjärde kvartalet 2001  
R 2002:3 Social redovisning och sociala bokslut  
R 2002:4 Regionalpolitiskt finansiellt stöd. Budgetåret 2001  
R 2002:5 Riskkapitalbolagens aktiviteter. Första kvartalet 2002  
R 2002:6 Nätverk och driftiga människor. Fördjupad samverkan i Sydosttriangeln  
R 2002:7 De små och medelstora företagens förberedelser och övergång till euro inom  
valutaunionen EMU  
R 2002:8 Riskkapitalbolagens aktiviteter. Andra kvartalet 2002  
R 2002:9 Företagens villkor och verklighet. Dokumentation och svarsöversikt  
R 2002:10 Riskkapitalbolagens aktiviteter. Tredje kvartalet 2002  
R 2002:11 Klusterutveckling i Göteborgsregionen. Analys av förutsättningar och utvecklingsstrategier  
R 2002:12 Institutionella förutsättningar för utveckling av kluster. Tre regionala fallstudier  
R 2002:13 Indikatorer för regional utveckling. Presentation och analys av kontextindikatorer för utvärdering av regionala  
strukturfondsprogram
- R 2003:1 Riskkapitalbolagens aktiviteter. Fjärde kvartalet 2002  
R 2003:2 Entreprenörskola. Offentlig service driven i kooperativ form  
R 2003:3 Kvinnor och män som jordbrukare. Lantbruksbaserat företagande och olika stödformer för utveckling av  
landsbygden i ett genusperspektiv med exempel från Östergötland  
R 2003:4 Problem och möjligheter vid nyetablering  
R 2003:5 2003 års uppföljning av såddföretag. Insatser under åren 1994 – 2001  
R 2003:6 Finansieringsmöjligheter. Vägledning för företag och deras kapitalbehov  
R 2003:7 The situation and Conditions of Enterprises 2002. Environmental work in small Enterprises  
R 2003:8 Riskkapitalbolagens aktiviteter. Första kvartalet 2003  
R 2003:9 Regionalt utvecklingspolitiskt finansiellt stöd och projektverksamhet. Budgetåret 2002  
R 2003:10 Riskkapitalbolagens aktiviteter. Andra kvartalet 2003  
R 2003:11 Utvecklingen för riskkapitalbolagens portföljbolag  
R 2003:12 Medelstora företag. Framgångsrika småföretag eller misslyckade storföretag?  
R 2003:13 Nationell samordning för regional utveckling – slutrapport 1 oktober 2003. Huvudrapport  
R 2003:14 2003 års uppföljning av såddföretag – insatsåren 1994-2002  
R 2003:15 Riskkapitalbolagens aktiviteter. Tredje kvartalet 2003  
R 2003:16 Utvärdering av statsbidraget till Lokala Kooperativa Utvecklingscentrum  
R 2003:17 Förenklingar inom strukturfondsadministrationen
- R 2004:1 Riskkapitalbolagens aktiviteter – fjärde kvartalet 2003  
R 2004:2 Blivande företagskor? En studie av informationssökare på NyföretagarCentrum  
R 2004:3 Kvinnors företagande, en avspeglning av samhället - kvinnor som företagare i Gnosjö och Jönköping  
R 2004:4 Är det möjligt? - Om villkor för småföretagande inom vård- och omsorgssektorn  
R 2004:5 Produktutveckling för företag i samverkan – Studie av små och medelstora svenska verkstadsföretag  
R 2004:6 Företagare i sin profession - i spänningsfältet mellan företagare- och yrkesidentitet  
R 2004:7 Riskkapitalbolagens aktiviteter – första kvartalet 2004  
R 2004:8 Regionalt utvecklingspolitiskt finansiellt stöd och projektverksamhet. Budgetåret 2003  
R 2004:9 Genus och innovationsstöd – En studie av SICs villkorslån mellan åren 1994 och 2003  
R 2004:10 Tio frågor och svar om samverkan i småföretag  
R 2004:11 Strategiskt arbete för hållbar tillväxt i Östersjöregionen – Baltic 21 Näringsliv – roll och resultat

## **Regionalt företagsstöd och stöd till projektverksamhet – budgetåret 2003**

Rapporten "Regionala företagsstöd och stöd till projektverksamhet" sammanställs årligen av Nutek. Syftet med rapporten är att redovisa var, till vilka branscher och i vilken omfattning länsstyrelserna, självstyrelseorganen, de kommunala samverkansorganen, Nutek och regeringen beviljat regionala medel i form av företagsstöd samt stöd till projektverksamhet. Rapporten redovisar statistik i form av tabeller, diagram och text, avseende följande stödtyper:

- Regionalt utvecklingsbidrag
- Landsbygdsstöd
- Stöd till kommersiell service
- Sysselsättningsbidrag
- Projektmedel
- Såddfinansiering
- Transportbidrag

**NUTEK**

Verket för näringslivsutveckling